



ふれあいの里だより Part5 ドングリは どんなくり?

日本には、ドングリと呼ばれる果実のなる木が17種あります。このうち、狭山丘陵ではコナラ、クヌギ、アラカシ、シラカシ、スタジイの5種を見ることが出来ます。今回はドングリの語源にアプローチしてみましょう。

基本となるのはクリ(栗)です。クリの木は、青森県の三内丸山遺跡が物語っているように、縄文時代から果実は食料に、木は建築用に利用されてきました。果実はアク抜きすることなく食べられるし、木は水に強く腐りにくい性質があるからです。



アラカシ

では、ドングリとはどんなくりなのでしょう。植物学者の武田久吉博士によれば、ドングリの地方名にはジダングリ(長野)、シンダングリ(茨城)、ズンダングリ(山形)、ズングリ(山梨)、デングリ(愛知)などがあります。最後の2つは、現在でも日常語として使う「ずんぐりむっくり」や「でんぐり返る」と同じです。

これらの言葉から「押しつぶされて、丸くなったもの」という共通する表現が想像できます。つまり「丸いクリ」という意味です。ズンもデンもダンに近い表音です。言葉の変化としては、ズンダングリ→ズダングリ→ダングリ→ドングリが考えられます。

ドングリには「団栗」という漢字を使い、ダングリという表音に一致させた当て字と思われる。「ダン」という言葉に丸いという意味があるのです。

ドングリとは、ダングリのことで、丸いクリということがわかりました。これに一番似合っているのはクヌギです。ドングリは狭い意味ではクヌギを指し、広い意味ではブナ科17種の樹木の果実を指す言葉といえます。

センターでは『丘陵の鳴く虫たち』の写真を展示中。10月の土・日曜日と祝休日は、自然観察指導員が皆さんの観察をお手伝いします。

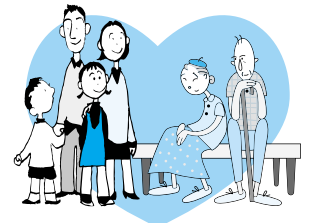
申し込み・問い合わせ 狭山丘陵いきものふれあいの里センター(荒幡872 / ☎939-9412 / 休館日…毎週月曜日)

◎10月8日(祝)は開館します。9日(火)、10日(水)は臨時休館です。

10月の自然観察会 《野菊咲く里山》

とき 10月20日(土) / 午前9時30分～午後2時30分
集合 さいたま緑の森博物館 案内所
持ち物 昼食、筆記用具。お持ちの方はポケット図鑑など

なぜ?なに? 介護保険²⁷



Q: 介護保険の居宅サービスとして位置づけられている痴ほう対応型共同生活介護と特定施設入所者生活介護とは、どんなサービスなのですか。

A: 痴ほう対応型共同生活介護とは、要介護1以上の要介護認定を受けた痴ほう症状のある方が、家庭的な環境のもとで介護を受けながら少人数で共同生活を営むサービスをいいます。

一般的にはグループホームと呼ばれているもので、痴ほうの進んだ人の介護方法が確立していないなか、家庭的な環境下で共同して日常生活を送ることが、痴ほうの進行を防止するうえで有効な手段であるといわれています。

現在市内には、事業所が4つあり、それぞれ18人まで入所できます。

グループホームが生活の場となるので、入所時の一時金、月々の家賃・食費等の居住・生活にかかる費用は、介護保険の給付の対象にはなりません。事業所により異なりますが、おおむね介護保険の利用者負担額を含め1か月12~14万円が自己負担となります。

特定施設入所者生活介護とは、有料老人ホーム・ケアハウスといった特定の施設が、サービス事業者として指定を受け、要支援以上の要介護認定を受けた当該施設入居者に対して、必要なサービスを提供するものです。現在市内には、特定施設入所者生活介護サービスの指定を受けた事業者はありません。

特定施設入所者生活介護も痴ほう対応型共同生活介護と同じく居住・生活にかかる費用は自己負担となります。

痴ほう対応型共同生活介護も特定施設入所者生活介護も当該施設内で完結するサービスなので、居宅療養管理指導を除いて訪問介護・通所介護・福祉用具貸与等の他の居宅サービスは利用することができません。

住宅改修・福祉用具購入については、施設側で用意・整備するものと考えられますが、利用者専用の居室だけに特段の必要性がある場合等は、支給対象とすることができます。また、両サービスとも居宅サービスに位置づけられていますが、居宅介護支援事業者がケアプランを作成する必要はなく、両サービスの事業者がそれぞれ介護サービス計画を作成することになります。なお、両サービスの介護報酬は、要介護度別の1日単位の介護報酬によって算定されます。

問い合わせ 介護保険課 (☎998-9420)



小児科医療相談室 Q&A



Q: 現在3歳の男子。去年、風邪で熱を出した時に熱性けいれんで入院し、今年も熱性けいれんで意識がなくなり入院しました。けいれんは硬直した状態で、足だけがピクピク動き、白目になって泡をふいたようになり5分くらいでおさまる、そのまま1時間ぐらいいやめます。2回ともほぼ同じ状態でした。熱が出るたびにまたなるのではと、けいれん止めの座薬をすぐさします。最近では熱が出てくると目がおかしくなってボーっとします。熱性けいれんを何回繰り返しても脳に障害がのこらないのでしょうか?

A: 生後6か月~6歳の間は、発熱に対して脳の防備が弱い時期といわれていて、熱が出れば、だれでもけいれんを起こす可能性があります。この時期に上気道炎などの発熱に伴ってけいれんする状態を熱性けいれんと呼びます。もちろん、脳炎や髄膜炎などの中枢神経(脳や脊髄)の病気も発熱を伴ってけいれんを起こしますので、これらの病気も念頭におく必要があります。

熱性けいれんは、通常次のように分類します。

複合型熱性けいれん ▶15分以上持続する▶24時間以内に2回以上繰り返す▶焦点性発作(ある部分だけがけいれんする・左右差がある)

単純型熱性けいれん ▶複合型以外の発作

複合型・単純型と分けているのは、その後の経過が異なることがあるためです。

ご質問の内容は、単純型熱性けいれんだと思います。

単純型は、生まれてからの発達に問題がない子どもに起こります。1回しか起こさない場合が大半ですが、2回もしくはそれ以上起こす子どももいます。しかし、単純型であれば何回けいれんを起こしても脳に障害が残ることはありません。複合型では将来「てんかん」となる可能性があるため、小児神経専門の先生に経過を診てもらいましょう。

熱性けいれんを繰り返す場合は、予防としてけいれんを止める座薬を使用することがあります。一般的には、熱の上がり始め(38℃未満)に1個、発熱が続くなら8時間後に2個目を挿入します。2回使用すれば、発熱が続いてもけいれんはまず起きないので、3個目を使用することはほとんどありません。

けいれんしているのを発見したら、衣服をゆるめ体を楽な姿勢にし、吐いたものが再び口に入らないよう顔を横に向けるようにします。けいれんで舌を噛むことはありませんから、口の中に物を入れることはやめましょう。

なお、長時間のけいれんは薬で止める必要があるのですが、もしも、けいれんが5分以上続くようでしたら、速やかに医療機関で受診してください。

お子さんに関する相談に広報紙上でお答えします。相談は郵便や下記のアドレスで随時受け付けています。

あて先 〒359-0025・所沢市上安松1224-1
所沢市市民医療センター・小児科相談係
アドレス yamachan@tokorozawa-iryuu-center.jp



マウスのつぶやき



▶形状からマウスとはよく言ったものだがわが家はワイヤレス式の品を購入。命名の由来を特徴づけるしっぽがないわけで、これは新たにビートルとかミズスマシと呼ぶべきだと思うのだが…。(♣)

▶最近、何を食べてもうまい。さんまの塩焼きに栗ご飯…そしてナス。体重が増え、ズボンがきつくなるのはわかっていても、つい食べ過ぎてしまう。秋の味覚の前にはきわめて無力な私である。(♥)

▶産休・育休を取っていた職員が職場復帰した。長い間、仕事から遠ざかっていたせいで仕事を忘れてしまったみたいだ。私なら1週間ぐらいいでも忘れてしまいうだ。だけど、少し休みたい。(◆)