



所沢市イメージマスコット  
ドコロん



所沢市  
広報マスコット  
ひぼりちゃん

## 運動で健康維持

市では、年間を通じてスポーツ大会の開催や健康体操教室のほか各種スポーツ教室の開催や支援を行っています。  
また、各種スポーツ連盟や協会では、なぎなた・弓道・柔道・合気道・水泳・バドミントン・テニス・スキー・ジョギングなどの初心者教室を開催しています。  
こうしたさまざまな方の協力によって多くの方がスポーツに親しみ楽しむことができます。  
適度な運動は高血圧症、糖尿病などの「生活習慣病」の予防に効果があると言われています。皆さんも健康維持のために何か運動を始めてみませんか。



### 健康ジョギング教室（所沢走友会）

1人では楽しくない、長続きしない、と言う方もみんなで走れば楽しく続けることができるようにと所沢走友会が開催している教室です。初めての方でもいつでも参加できます。  
日時：毎週土・日曜日の午前8時～(雨天中止)  
集合：所沢航空発祥記念館西側のテント

### 所沢市民憲章（昭和62年3月制定）

所沢市は武蔵野台地の自然に恵まれ鎌倉街道の拠点として発達し日本人が初めて大空にはばたいた記念すべき街である  
この歴史と環境の上に立ち未来に向かってうるおいの文化都市をめざす人は市の誇りである ところのふれあいを求め友情の輪をひろげよう  
恵まれた自然はいのちの泉である みどりを守りやすらぎの街を創ろう  
こどもは市の宝である 胸深く刻まれるふるさとを伝えよう  
所沢市は市民のためにある 一人ひとりが自らまちづくりを進めよう

|         |   |       |
|---------|---|-------|
| 特集      | 気を付けましょう 高齢者の交通事故<br>交通事故死者の約40%が高齢者          | 2・3   |
|         | 平成24年度上半期所沢市の財政事情の公表/<br>所沢市ふるさと応援寄附に関する状況の公表 | 4     |
|         | 年末年始業務のごあんない/リサイクルふれあい館エコロの行事 ほか              | 5     |
|         | 平成24年度市民意識調査の結果/開庁時間外での住民票の写しの取得方法 ほか         | 6     |
|         | 第23回所沢シテイマラソン大会/平成25年度固定資産税・都市計画税の課税に関するお知らせ  | 7     |
| みんなのひろば | はつらつ野老っ子/おうちで食べよう!学校給食/<br>歴史まとめ知識/誰でもエッセイ ほか | 8・9   |
|         | 地域包括支援センター/みんなで築こう 人権の世紀 ほか                   | 10    |
| 情報館     | お知らせ/開催/募集/シリーズ「防災」 ほか                        | 11~14 |
|         | けんこう/いきいき健康づくり/休日急患当番医 ほか                     | 15・16 |

所沢市役所 〒359-8501 埼玉県所沢市並木一丁目1番地の1 ☎04-2998-1111 (代表)  
発行・編集 総合政策部広報課 ☎04-2998-9024 ☎04-2994-0706



▲所沢市  
携帯サイト



▲ところざわ  
ほっとメール  
(市政情報・  
防災情報)

ホームページアドレス <http://www.city.tokorozawa.saitama.jp/>

◆ファックスでの問い合わせを希望する方は、広報課(☎04-2994-0706)へファックスしてください。

### 人口と世帯 (平成24年10月末現在)

|     |           |     |        |
|-----|-----------|-----|--------|
| 人口  | 343,211人  | 前月比 | +170人  |
| 男   | 170,926人  |     | +86人   |
| 女   | 172,285人  |     | +84人   |
| 世帯数 | 149,562世帯 |     | +109世帯 |



# 約40%が高齢者

※埼玉県内の交通事故死者数に対しての高齢者の死者数の割合

## 気を付けましょう 高齢者の交通事故

近年、全国的に交通事故死者数は減少していますが、県内の交通事故死者の約40%が高齢者です。

平成24年1月1日から11月15日までに市内で発生した交通事故で亡くなった8人のうち6人が高齢者です。高齢者は若年者より交通事故の被害が重大化しやすいので、より一層の注意が必要です。

交通事故を一件でも減らすために、交通ルールを守り、運転者の方は高齢者に配慮した運転を心がけましょう。

問 交通安全課 ☎2998・9140  
☎2998・9162



三ヶ島交通安全フェアでのスタントマンによる衝突場面の再現（11月3日／三ヶ島中学校）

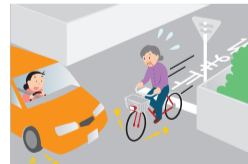
### 市内の交通事故発生状況

◆ 死傷者は2、290人

平成23年中の市内の人身事故による死傷者2、290人のうち高齢者は327人となり、全体の約14・3%を占めています。

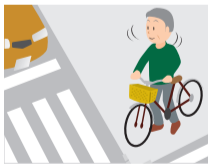
◆ 自転車が多い

高齢者の交通事故死傷者の内訳は自転車136人、四輪車95人、歩行者80人、二輪車16人の順となっており、自転車乗車中の交通事故が多くなっています。



◆ 交差点は特に注意

高齢者の交通事故の発生場所は交差点が最も多くなっています。交差点での一時停止と安全確認を行っていれば防げた事故もあります。交差点での「一時停止」と「安全確認」を必ず行うことが交通事故防止にとって大変重要です。



◆ 12月が最多

市内の過去5年間（平成19年～23年）の月別平均交通事故死者数を見ると12月が他の月に比べ最も多い傾向（左表参照）にあります。日が短くなる12月は特に注意が必要です。

◆ 過去5年間の月別平均交通事故死者数

|     |      |
|-----|------|
| 1月  | 0.4人 |
| 2月  | 0.4人 |
| 3月  | 0.4人 |
| 4月  | 0.2人 |
| 5月  | 0.4人 |
| 6月  | 0.4人 |
| 7月  | 0.6人 |
| 8月  | 0.4人 |
| 9月  | 0.8人 |
| 10月 | 0.4人 |
| 11月 | 0.8人 |
| 12月 | 2.6人 |

### 高齢者交通事故防止対策

市は所沢警察署と共同で高齢者交通安全教室や高齢者自転車運転免許教室を実施しています。開催を希望する方は交通安全課までお問い合わせください。

◆ 高齢者交通安全教室

警察官による交通ルールの説明や交通安全ビデオの視聴を行います。参加者には交通安全ガイドブックなどを配布します。

◆ 高齢者自転車運転免許教室

自転車に関する講習（安全教育、学科試験、実技試験）を実施し、講習修了者に「高齢者自転車運転免許証」を交付します。埼玉県自転車軽自動車商協同組合加盟の店舗（県内727店）で同運転免許証を提示すると自転車のパンク修理費の1割引きおよび安全点検無料の特典が受けられます。



- ▲ 高齢者自転車運転免許証
- ▲ 高齢者自転車運転免許教室の様子



# 交通事故死者の

## 交通事故の実例と注意ポイント

交通事故実例をご紹介します。なぜ事故が起きたか、どうしたら未然に防げたか考えてみましょう。

① 自転車が交差点を直進する際、左折中の自動車と衝突してしまっ



### 【注意ポイント】

- ▶ 自転車は交差点に進入する前に、一時停止を行い右・左折車がないことを確認する。
- ▶ 自動車は右・左折時に、進行方向の安全確認を十分に行う。

② 駐停車中の自動車の間から道路を横断しようとして、左方向から進行の自動車と衝突してしまっ



### 【注意ポイント】

歩行者および自転車は見通しの悪い場所でも横断しないようにする。特に左方向から自動車が見通しを確保し、確認する。自動車は見通しが悪い駐停車中の車両の横を進行するときは、安全に止まれる速度に落とすようにする。

### 藤本市長インタビュー

## 高齢者の交通事故防止について



### ● 高齢者の交通事故について、どうお考えですか

市長 市内では、10月末時点で昨年より高齢者の交通事故での死傷者数は、減っていますが、死者数が増えていることは残念でなりません。

### ● 交通事故防止に向けてどのような取り組みをしていますか

市長 交通安全運動や交通安全教室などを実施して市民の皆様へ交通事故防止の呼びかけを行っています。さらに今年度は啓発活動員が自転車交通ルールのリーフレットや反射材などを配布して交通事故防止に向けマナーアップ啓発活動を行っています。

### ● 交通事故防止のポイントはありますか

市長 特に日が短くなる12月は、交通事故が多くなりますので、歩行者の方は反射材を着け、自分の存在を運転者にアピールしてください。運転者の方は夕暮れ時は早めにライトを点灯し、さらに高齢者に配慮した運転をお願いします。

### 交通事故防止ポイント (歩行者・自転車向け)

#### 渡つてますか？横断歩道

横断歩道以外の場所を横断することは大変危険なので、横断歩道を横断しましょう。やむを得ず、横断歩道が無い場所を横断するときは、見通しが良い場所から左右の安全をよく確認してから渡りましょう。間違っても



駐停車中の自動車の間などの自動車の運転者から見えにくい場所を横断しないでください。

また、道路の斜め横断は距離が長くなり、非常に危険なのでやめましょう。元気な高齢者の方でも身体能力は若いときより低下していますので、自らの歩く速度をしっかりと認識して、道路を横断しましょう。

#### 自宅近くで事故多発

#### 慣れた道でも注意

高齢者の交通事故の特徴として、自宅から近いところで交通事故に遭うことが多くなっています。慣れた道でも十分に注意をして「いつも車は通らないから」と言っていて、安全確認を怠らないようにしましょう。行ってますか？

#### 交差点での安全確認

交差点での交通事故が多くなっています。交差点では安全確認を行い、急に飛び出さないようにしましょう。特に自動車の運転者が必ず気付いて止まるはずと過信せず安全確認せず自転車と交差点に進入することは危険です。絶対にやめましょう。



### 交通事故防止ポイント (自動車運転者向け)

#### 配慮ある運転と

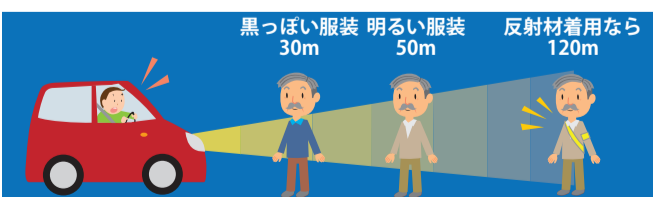
心かけましょう。高齢者は若いときより身体能力が低下していることを認識して、高齢者に配慮した運転をしましょう。

「高齢者は気付くだろう」や「高齢者はすぐに横断するだろう」などの「だろう運転」ではなく、「高齢者は気付いていないかもしれない」や「高齢者は横断に手間取るかもしれない」などの「かもしれない運転」を心がけましょう。



### 反射材で自分の存在をアピール

自動車のライトを反射する反射材を身に付けてと最大約120m先から自動車運転者に視認されます。夜間の交通事故を防止するには自らの存在を他者にアピールすることが重要です。特に日が短くなる冬期は夜間の外出のみならず、早朝や夕方の方の外出にも反射材を着けましょう。



# 平成24年度上半期 所沢市の財政事情の公表

平成24年度上半期（4月1日～9月30日）の財政運営状況の概要をお知らせします。公表の詳細は、市役所3階財政課、同1階市政情報センター、市庁（「財政事情」で検索）でご覧いただけます。

また、財政課では「財務諸表」「財政のツボ」などの財政に関する資料を作成し、随時公表していますのでご利用ください。

◎数値はすべて平成24年9月末現在です。また、掲載の金額は、原則として1万円単位に四捨五入しています。

☎財政課 ☎2998-9030

## ◆市民1人当たりの負担（一般会計）◆

### ◆市税負担の状況

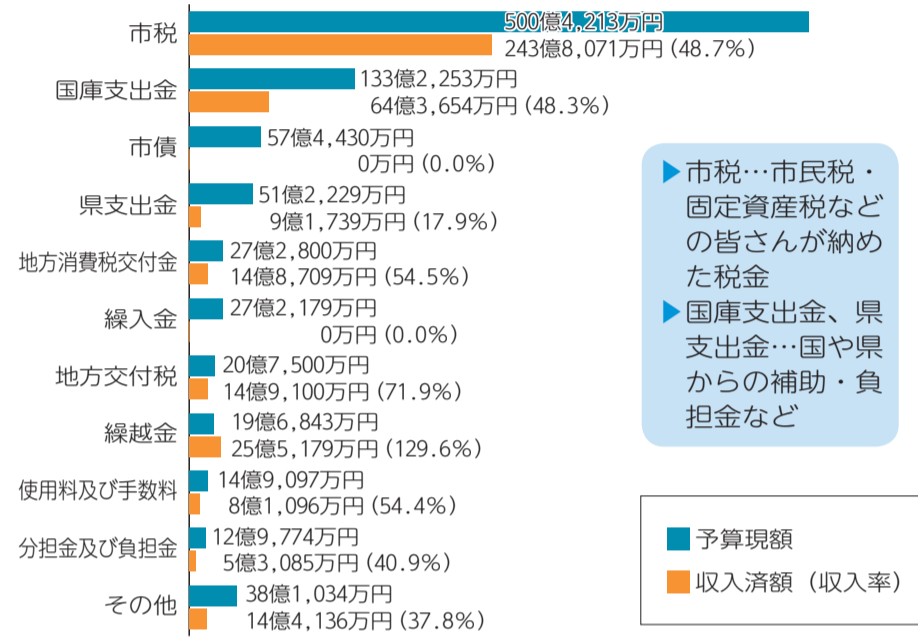
|             |          |
|-------------|----------|
| 一人当たり       | 71,072円  |
| 一世帯当たり      | 163,133円 |
| 一人当たり使われたお金 | 97,323円  |



人口：343,041人、世帯数：149,453世帯  
（平成24年9月末現在）

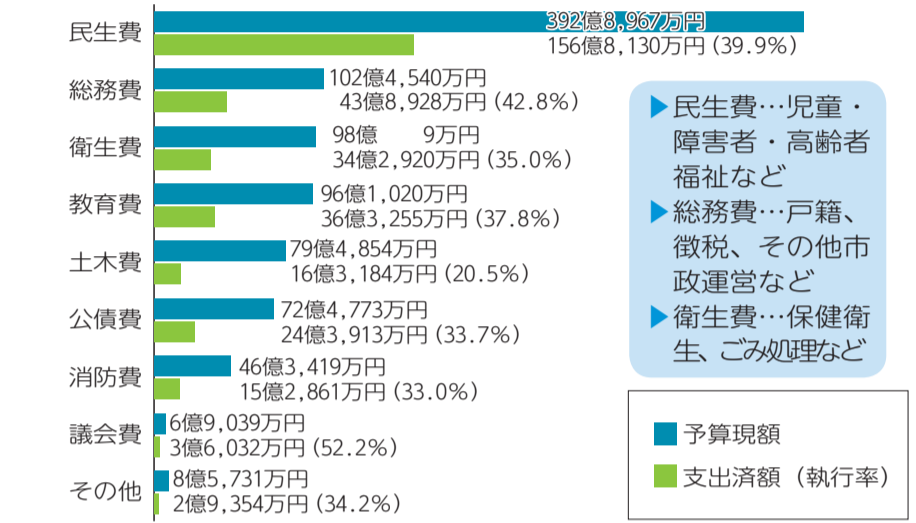
## ◆一般会計の状況◆ 「所沢発みどりと笑顔にあふれる自立都市」の実現に向けた施策に優先的に財源配分をしています。

◆歳入 予算現額 903億2,352万円  
収入済額 400億4,769万円（収入率44.3%）



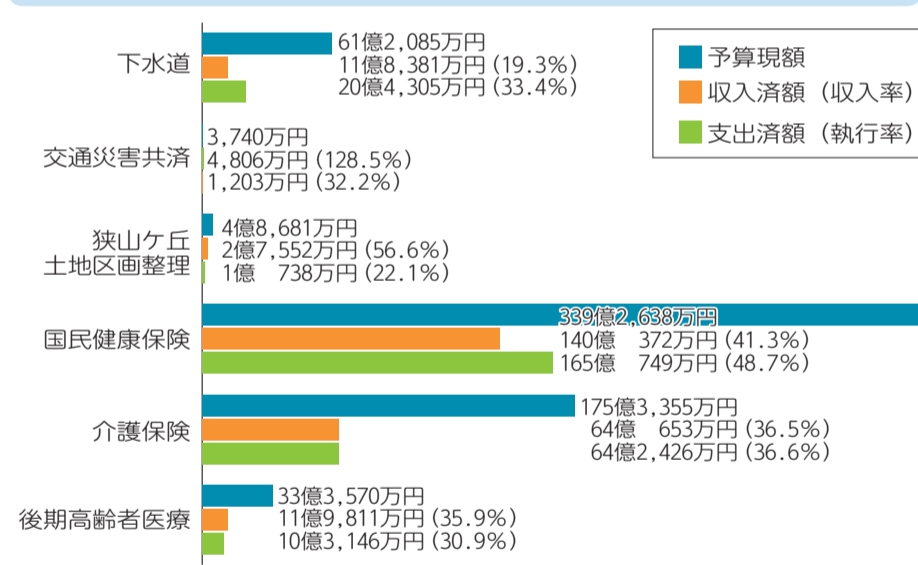
▶市税…市民税・固定資産税などの皆さんが納めた税金  
▶国庫支出金、県支出金…国や県からの補助・負担金など

◆歳出 予算現額 903億2,352万円  
支出済額 333億8,577万円（執行率37.0%）

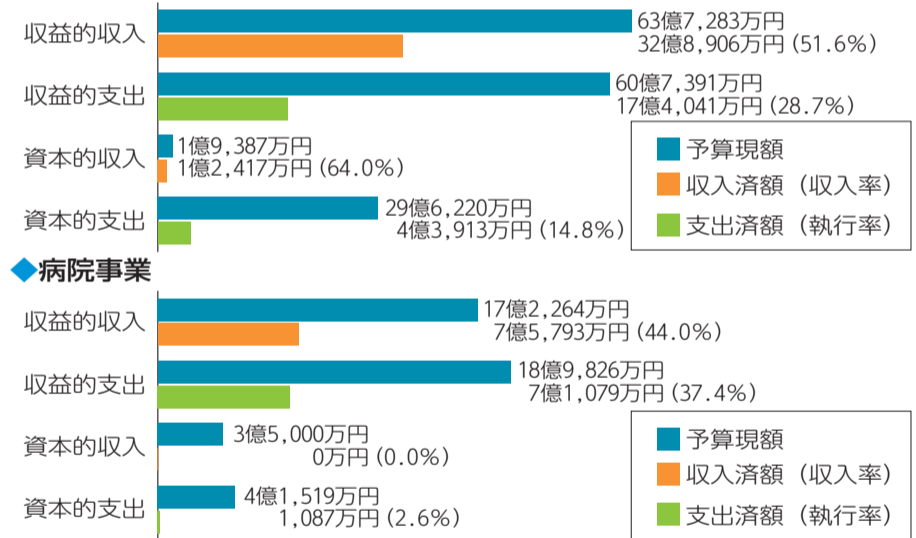


▶民生費…児童・障害者・高齢者福祉など  
▶総務費…戸籍、徴税、その他市政運営など  
▶衛生費…保健衛生、ごみ処理など

## ◆特別会計の状況◆



## ◆事業会計の状況◆



## ◆市債現在高の状況◆

|        |             |
|--------|-------------|
| 一般会計   | 565億 453万円  |
| 特別会計   | 230億5,888万円 |
| 水道事業会計 | 51億5,907万円  |
| 病院事業会計 | 0円          |

市債とは、一度に多くの資金を必要とする事業を行うために、市が国や金融機関などから借り入れたお金です。

## ◆市有財産の状況◆

土地…2,879,545.97㎡  
建物…703,445.21㎡

市が保有する土地・建物の財産です。



## ◆基金の状況◆

財政調整基金ほか全15基金  
合計額…71億8,485万円

特定の目的のために資金を積み立てたり、運用したりするための貯金です。

◎緑の保全及び緑化の推進に関する事業については、所沢市緑の基金に、その他の事業については、所沢市ふるさと応援基金に積み立てています。

| 活用する事業            | 金額         |
|-------------------|------------|
| 緑の保全及び緑化の推進に関する事業 | 757万2,690円 |
| 未来を担う子どもたちのための事業  | 882万8,073円 |
| コミュニティ活動の推進に関する事業 | 382万4,000円 |
| 安全で安心なまちづくりに関する事業 | 386万4,000円 |
| 文化及び芸術の振興に関する事業   | 643万4,000円 |

## ◆寄附金の使途の指定

| 期間            | 寄附件数 | 寄附金額         |
|---------------|------|--------------|
| 平成20年度        | 4件   | 440万円        |
| 平成21年度        | 10件  | 349万4,950円   |
| 平成22年度        | 6件   | 185万8,620円   |
| 平成23年度        | 6件   | 171万円        |
| 平成24年度（9月末まで） | 5件   | 1,905万9,193円 |
| 累計            | 31件  | 3,052万2,763円 |

◆寄附金数および寄附金額  
末現在の寄附状況について公表します。



所沢市ふるさと応援寄附に関する状況の公表



凡例 ●…業務または開館しています ■…お休みです

| 施設・機関名   | 月日              | 12月                              |        |        |        |        |        |        |        |        |        | 1月     |       |       |       |       |       |
|--|-----------------|----------------------------------|--------|--------|--------|--------|--------|--------|--------|--------|--------|--------|-------|-------|-------|-------|-------|
|  |                 | 21日(金)                           | 22日(土) | 23日(祝) | 24日(休) | 25日(火) | 26日(水) | 27日(木) | 28日(金) | 29日(土) | 30日(日) | 31日(月) | 1日(祝) | 2日(水) | 3日(木) | 4日(金) | 5日(土) |
| 市役所・水道庁舎<br>※1…市役所では22日(土)に休日開庁を行います。詳細は、本号11頁をご覧ください。   |                 | ●                                | ※1     |        |        | ●      | ●      | ●      |        |        |        |        |       |       |       |       |       |
| 所沢駅・狭山ヶ丘・小手指サービスコーナー                                     |                 | ●                                |        |        |        | ●      | ●      | ●      |        |        |        |        |       |       |       |       |       |
| まちづくりセンター<br>公民館(分館含む)                                   |                 | ●                                | ●      | ●      |        | ●      | ●      | ●      |        |        |        |        |       |       |       |       |       |
| 地区体育館  |                 | ●                                | ●      | ●      |        | ●      | ●      | ●      |        |        |        |        |       |       |       |       |       |
| 市民体育館、市民武道館、屋外体育施設                                       |                 | ●                                | ●      | ●      |        | ●      | ●      | ●      |        |        |        |        |       |       |       |       |       |
| 航空記念公園野球場  |                 | グラウンド整備のため閉場(12月17日(月)～3月8日(金))  |        |        |        |        |        |        |        |        |        |        |       |       |       |       |       |
| 男女共同参画推進センターふらっと   |                 | ●                                | ●      | ●      |        | ●      | ●      | ●      |        |        |        |        |       |       |       |       |       |
| 市民活動支援センター   |                 | ●                                | ●      |        |        | ●      | ●      | ●      |        |        |        |        |       |       |       |       |       |
| 新所沢・中富南コミュニティセンター  |                 | ●                                | ●      |        |        | ●      | ●      | ●      |        |        |        |        |       |       |       |       |       |
| 椿峰コミュニティ会館(本館・別館)  |                 | ●                                | ●      |        |        | ●      | ●      | ●      |        |        |        |        |       |       |       |       |       |
| 狭山ヶ丘コミュニティセンター(集会施設のみ)                                   |                 | ●                                | ●      |        |        | ●      | ●      | ●      |        |        |        |        |       |       |       |       |       |
| 所沢サン・アビリティーズ   |                 | ●                                | ●      | ●      |        | ●      | ●      | ●      |        |        |        |        |       |       |       |       |       |
| ラク所沢   |                 | ●                                | ●      | ●      |        | ●      | ●      | ●      |        |        |        |        |       |       |       |       |       |
| 狭山丘陵いきものふれあいの里センター                                       |                 | ●                                | ●      | ●      |        | ●      | ●      | ●      |        |        |        |        |       |       |       |       |       |
| 老人福祉センター、老人憩の家   |                 | ●                                | ●      |        |        | ●      | ●      | ●      |        |        |        |        |       |       |       |       |       |
| 児童館  |                 | ●                                | ●      |        |        | ●      | ●      | ●      |        |        |        |        |       |       |       |       |       |
| 生涯学習推進センター<br>※2…28日(金)は窓口業務のみ行います。                      |                 | ●                                | ●      | ●      |        | ●      | ●      | ●      |        | ※2     |        |        |       |       |       |       |       |
| 図書館本館・分館<br>※3…24日(休)は狭山ヶ丘分館は臨時休館です。                     |                 | ●                                | ●      | ●      | ※3     | ●      | ●      | ●      |        |        |        |        |       |       |       |       |       |
| 埋蔵文化財調査センター  |                 | ●                                |        |        |        | ●      | ●      | ●      |        |        |        |        |       |       |       |       |       |
| 教育センター、視聴覚センター   |                 | ●                                |        |        |        | ●      | ●      | ●      |        |        |        |        |       |       |       |       |       |
| 消費生活センター   |                 | ●                                |        |        |        | ●      | ●      | ●      |        |        |        |        |       |       |       |       |       |
| リサイクルふれあい館、東所沢エコステーション                                   |                 | ●                                | ●      | ●      |        | ●      | ●      | ●      |        |        |        |        |       |       |       |       |       |
| 東部クリーンセンター(自己搬入) ☎2998-5300<br>※4…5日(土)は午前8時30分から正午までです。 |                 | ●                                |        |        |        | ●      | ●      | ●      |        |        |        |        |       |       |       |       | ※4    |
| 東部クリーンセンター収集事務所(収集) ☎2946-5353                           |                 | ●                                |        |        |        | ●      | ●      | ●      |        |        |        |        |       |       |       |       |       |
| 西部クリーンセンター(収集・自己搬入) ☎2948-3141                           |                 | ●                                |        |        |        | ●      | ●      | ●      |        |        |        |        |       |       |       |       |       |
| 斎場(火葬場) ☎2993-9931                                       |                 | ●                                |        |        |        | ●      | ●      | ●      |        |        |        |        |       |       |       |       |       |
| 市民文化センターミュージズ ☎2998-6311<br>※5…公演のため、一部開館します。            |                 | ●                                | ●      | ●      |        | ●      | ●      | ●      |        |        |        |        |       |       |       |       | ※5    |
| 所沢総合食品地方卸売市場 ☎2945-1118<br>※6…30日(日)は関連店舗のみの営業です。        |                 | ●                                | ●      |        |        | ●      | ●      | ●      |        | ※6     |        |        |       |       |       |       |       |
| ところバス(運行予定)  |                 | ●                                | ●      | ●      |        | ●      | ●      | ●      |        |        |        |        |       |       |       |       |       |
| けやき台・北野自転車保管場所   |                 | ●                                | ●      |        |        | ●      | ●      | ●      |        |        |        |        |       |       |       |       |       |
| 市消防本部休日夜間病院案内 ☎2922-9292                                 |                 | 年末年始も24時間体制で診療可能な病院をご案内しています。    |        |        |        |        |        |        |        |        |        |        |       |       |       |       |       |
| 市民医療センター ☎2992-1151                                      | 内科・小児科          | 午前8時30分～11時                      | ●      |        |        |        | ●      | ●      | ●      |        |        |        |       |       |       |       |       |
|  | 内科午後診療          | 午後2時30分～4時                       |        |        |        |        |        |        | ●      |        |        |        |       |       |       |       |       |
|  | 小児科午後診療         | 午後1時～4時                          | ●      |        |        |        | ●      | ●      | ●      |        |        |        |       |       |       |       |       |
|  | 小児夜間急患診療        | 午後7時30分～10時15分                   | ●      |        |        |        | ●      | ●      | ●      |        |        |        |       |       |       |       |       |
|  | 小児深夜帯急患診療       | 午後6時～8時45分                       |        | ●      | ●      | ●      |        |        |        | ●      | ●      | ●      | ●     | ●     | ●     | ●     | ●     |
|  | 小児小児科日曜日・休日急患診療 | 午後10時30分～翌日の午前7時<br>午後9時～翌日の午前7時 | ●      |        |        |        | ●      | ●      | ●      |        |        |        |       |       |       |       |       |
| 保健センター   |                 | ●                                |        |        |        | ●      | ●      | ●      |        |        |        |        |       |       |       |       |       |
| 歯科診療所あおぞら ☎2995-1171(午前9時～11時30分)                        |                 |                                  |        | ●      | ●      |        |        |        |        |        |        |        |       |       |       |       |       |

# 年末年始業務のごあんない

平成24年12月21日(金)から25年1月5日(土)までの期間の市役所などの主な施設の業務日は、左表のとおりです。  
施設によっては、年末年始の休みの前後に点検・整備などを行うため利用できないことがあります。  
なお、休みの期間中でも死亡届などの緊急な業務は、市役所1階の夜

間・休日窓口で行います。  
◎公共施設案内・図書館蔵書検索予約システムは通常どおり稼働します。また、休日急患当番医の年末年始分は本号16頁に掲載しています。  
ご協力ください  
年末年始のごみ出し

◆年末年始のごみ収集  
年末は12月31日(月)まで、年始は1月4日(金)から収集します。  
◆クリーンセンターへのごみの自己搬入はお早めに  
12月24日(休)から28日(金)と31日(月)は大変込み合いますので、できるだけ早い時期に自己搬入をしてください。

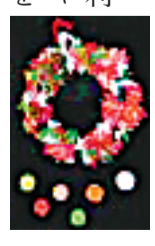
◆年末年始業務日 左表のとおり  
受付時間 午前8時30分～11時30分、午後1時～4時  
問 資源循環推進課 ☎2998・9146  
1 4 6 東部クリーンセンター(ごみ・粗大ごみ・小動物の死体の自己搬入) ☎2998・5300  
0 東部クリーンセンター収集事務所(ごみ・粗大ごみ・小動物の死体の収集) ☎2946・5353  
3 西部クリーンセンター(ごみ・粗大ごみ・小動物の死体の収集) ☎2948・3141  
3 1 4 1 集および自己搬入) ☎2994・5374

日場 12月12日(水)～19日(水)市役所1階市民ホール  
12月20日(木)～1月17日(木)年末年始、1月7日(月)・14日(祝)・15日(火)を除く  
リサイクルふれあい館  
時間はいずれも午前8時30分～午後5時(最終日は正午まで)です。  
☎2994・5374

◆リサイクルふれあい館  
エコの行事  
◆クリスマスキャンドルとリース作り講習会  
廃食用油を利用したミニキャンドルと古布を裂いてリースを作ります。  
日 12月15日(土)午前10時～午後0時30分  
定 申し込み先着20人(小学4年生までは保護者同伴)  
持 針金ハンガー1本、古布やリボン(赤・緑色など、幅3～4cm長さ16cm100本程度)  
◆着物をリメイクしてパンツ作り挑戦  
日 12月19日(水)午前10時～午後3時  
定 申し込み先着10人  
持 ミシン糸(黒またはグレー)、仕上げ糸、ものさし、ゴム通し、裁縫道具、昼食  
◆12月のエコの行事  
費 500円(材料・型紙代)

場申問 12月の休館日 毎週月曜日と24日(休)、25日(火)、29日(土)～31日(月)  
れあい館 ☎2994・5374へ  
電話

| 行事名               | 開催日時  |
|-------------------|---|
| 裂き織り(マフラー)        | 12月13日(休)午前9時30分～                           |
| おもちゃの病院           | 12月22日(土)午後1時30分～                           |
| 傘修理(1人1本)         | 12月23日(祝)午後1時30分～                           |
| 包丁研ぎ講習会           | 12月23日(祝)午後1時30分～                           |
| 大型再生家具抽選会(30点程度)  | 12月8日(土)午前11時～<br>◎当日の申し込みは午前10時30分までです。    |
| 小型再生家具即日頒布(10点程度) | 毎週金曜日午前10時～<br>◎中止の場合がありますので、事前にお問い合わせください。 |





# 気になる所沢を大調査

## 平成24年度市民意識調査の結果を報告

市民の皆さんの所沢市への愛着度や定住意向、行政施策などへの要望度や満足度などを把握し「第5次所沢市総合計画」に掲げた将来都市像の実現に向けた施策や事業に取り組みため実施した「市民意識調査」の結果がまとまりましたので、概要をお知らせします。

調査結果の詳細は、[市HP](#)、市役所3階政策企画課、同一階市政情報センター、図書館、まちづくりセンターなどでご覧になれます。  
政策企画課 ☎2998・9027

### ◆調査方法と回収状況

調査期間 7月12日～8月1日

調査対象 市内在住の満20歳以上の男女5,000人(無作為抽出)

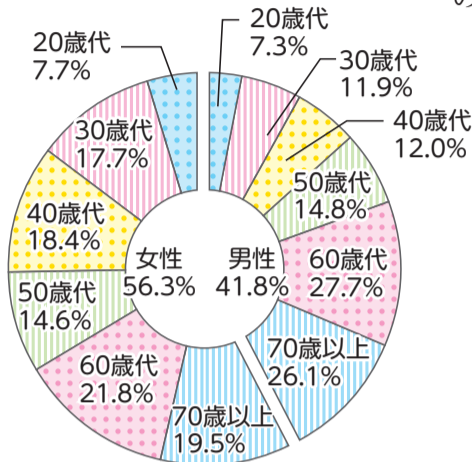
調査方式 郵送配付・郵送回収法

回収状況 1,926人

回収率 38・5%

### ◆調査内容

- ① 所沢市への愛着度・定住意向
- ② 市民の生活実感
- ③ 所沢市の公共施設
- ④ 自治会・町内会
- ⑤ 安心・安全なまちづくり
- ⑥ 市民参加や所沢市の情報提供
- ⑦ 所沢ブランド
- ⑧ 市の施策



## 要望度の高い施策 道路が4位に!

第5次所沢市総合計画に位置づけられている43の施策で「今の内容よりも充実すべきと思う施策」に昨年度10位の「道路」が4位に入りました。1位が「防犯」、2位が「危機管理・防災」となり、昨年度と順位は入れ替わりましたが、引き続き要望が多い施策となっています。

| 順位 | 施策名     | 平成24年度 要望率 | 23年度の要望率 (順位) |
|----|---------|------------|---------------|
| 1位 | 防犯      | 47.5%      | 56.3% (2位) ↑  |
| 2位 | 危機管理・防災 | 46.5%      | 60.1% (1位) ↓  |
| 3位 | 高齢者福祉   | 44.6%      | 52.3% (3位) -  |
| 4位 | 道路      | 43.4%      | 46.5% (10位) ↑ |
| 5位 | 保健・医療   | 43.3%      | 51.4% (4位) ↓  |

## 所沢ブランド ベスト5

所沢市の既存資源の中で「所沢ブランド」と呼べるものは、昨年度、一昨年度と同様の結果となり、いずれも所沢ブランドとして、高く認知されていることがわかります。

| 順位 | 所沢市の資源 (平成24年度回答率/23年度回答率) |
|----|----------------------------|
| 1位 | 所沢航空記念公園 (78.9%/83.8%)     |
| 2位 | 埼玉西武ライオンズ (71.0%/70.7%)    |
| 3位 | 狭山茶 (63.5%/57.3%)          |
| 4位 | 狭山湖 (46.6%/48.6%)          |
| 5位 | 西武園 (40.6%/42.0%)          |

### 所沢市への愛着度

8割

81・4%の方が「愛着を持っていて」「どちらかといえば持っている」と回答しました。愛着度は、昨年度(82・3%)より若干下がりましたが、ここ数年、8割を超える高い結果となっています。

### 所沢市への定住意向

72.8%

72・8%の方が所沢市に「住み続けたい」「どちらかといえば住み続けたい」と回答しました。定住意向は、昨年度(72・4%)に引き続き7割を超える結果となっています。

### よく購入する緑茶葉

狭山茶

急須でいれた緑茶を飲む市民の6割近い方が「埼玉産狭山茶」を購入しています。

| 生産地     | 回答率   |
|---------|-------|
| 埼玉産狭山茶  | 58.0% |
| 静岡産     | 15.2% |
| 九州産     | 5.1%  |
| それ以外の産地 | 5.4%  |

## 開庁時間 (午前8時30分～午後5時) 以外でも 住民票の写しを取得できます

### 所沢駅サービスコーナーで取得

申請者本人または申請者と同じ世帯の方が窓口に来る場合

持参書類 申請者本人と別世帯の方または代理人が窓口に来る場合

持参書類 申請者の直筆の委任状

受付時間 月～金曜日(祝休日・年末年始を除く)の午後5時～7時

所沢駅サービスコーナー ☎2925・6000

### 取得方法

次の①～④を封筒に同封のうえ市民課へ郵送

① 申請者の住所、氏名(ふりがな)、生年月日、世帯全員または世帯の一部の旨(世帯の一部の場合は必要な方の氏名)、使用目的、通数、昼間連絡の取れる電話番号を記入したもの、または市HP(「住民票郵送申請書」で検索)から入手した「住民票郵送申請書」

② 本人確認書類の写し

③ 申請者の住所、氏名を記入し、切手を貼った返信用封筒

④ 手数料分の「定額小為替証書(郵便局で購入)(手数料は現金書留で郵送することもできます。)

手数料 1通200円

電話予約による取得

開庁時間に電話予約をして市役所まちづくりセンター(並木を除く)で取得できます。

予約ができる方 申請者本人または申請者と同一世帯の方

予約先 市民課、まちづくりセンター(並木を除く)、所沢駅サービスコーナー

市役所で受け取り

市役所夜間・休日窓口で月～金曜日は午後5時から8時まで、土・日

曜日、祝休日、年末年始は午前8時30分から午後5時まで受け取ることができます。

まちづくりセンターで受け取り

土・日曜日および祝日が日曜日に当たる日の午前8時30分から午後4時まで受け取ることができます。

まちづくりセンターでは、月～金曜日の業務時間(午前8時30分～午後5時)以外、祝休日、年末年始は受け取ることはできません。

本人確認書類：住民基本台帳カード、運転免許証、パスポート、健康保険証などで有効期限内のもの

【留意事項】

戸籍、除籍、改製原戸籍、戸籍の附票の写し、身分証明書、独身証明書など必要書類が異なります。

手数料や必要書類が異なりますので、お問い合わせいただくか市HP(「開庁時間外で住民票」で検索)をご覧ください。

所沢駅サービスコーナーでは電話での予約は受け付けますが、受け取ることはできません。

住民票の除票や改製前の住民票の写しは電話予約による取得はできません。

☎2998・8501 市役所1階市民課 ☎2998・9087

### ◆電話予約・受け取りできるまちづくりセンター

|               |            |
|---------------|------------|
| 所沢まちづくりセンター   | ☎2923-1386 |
| 松井まちづくりセンター   | ☎2994-1221 |
| 富岡まちづくりセンター   | ☎2942-3302 |
| 小手指まちづくりセンター  | ☎2948-0204 |
| 山口まちづくりセンター   | ☎2924-1223 |
| 吾妻まちづくりセンター   | ☎2924-0117 |
| 柳瀬まちづくりセンター   | ☎2944-0740 |
| 三ヶ島まちづくりセンター  | ☎2948-2754 |
| 新所沢まちづくりセンター  | ☎2928-8411 |
| 新所沢東まちづくりセンター | ☎2943-0945 |

### 住民票の写しなどの第三者交付に係る本人通知制度(事前登録制)

住民票などの不正請求および不正取得の抑止・防止のため、本人の代理人または第三者へ交付した場合、その事実を登録者へ通知します。

所沢市に住民登録をしている方、または本籍がある方

登録方法 運転免許証、健康保険証などの本人確認書類を持参のうえ、市役所1階市民課で本人通知制度事前登録申請書に必要事項を記入

通知内容 ▼交付年月日 ▼交付した証明書の種類、通数 ▼請求者の種別(代理人または第三者の別)

◎ 証明書を取得した個人の情報は通知されません。

通知対象 ▼住民票の写し(本籍および筆頭者の記載のあるもの) ▼住民票の記載事項証明書(本籍および筆頭者の記載のあるもの) ▼戸籍の附票の写し ▼戸籍の謄本または抄本 ▼戸籍の全部または一部事項証明 ▼戸籍の記載事項証明書

通知期間 登録した日から3年間

市民課 ☎2998・9087

## 皆さんの善意

- 愛の福祉基金へ(株)中央管財様(5千円) ●(株)ヤオコー所沢椿峰店様(11,193円) ●(株)ヤオコー所沢北原店様(29,860円) ●(株)セレモアつくば様(15万円) ●松井婦人会一同様(30,772円) ●殿村信也様(1万円) ●歌謡上竹会様(13,085円)
  - 交通安全防止啓発事業へ(とろざわ自動車学校様(11,935円) ●矯正歯科クリニック様(埼玉プロコンスクリンシートチケット28枚) ●市庁舎へ) ●小暮晴彦様(絵画1点)
- ※9月16日から10月15日までの受付分です。ありがとうございました。



12月2日(日) (雨天決行)

第23回

# 所沢シティマラソン大会

全国各地から参加する大勢のランナーが市内を走り抜けます。沿道から温かいご声援をお願いします。

また、当日はマラソンコースとその周辺道路の交通規制を行います。ご不便をおかけしますがご理解とご協力をお願いします。

◎マラソン大会参加の申し込みは終了しています。

☎所沢シティマラソン大会実行委員会事務局(スポーツ振興課内) ☎2998-9248 (大会当日☎2928-2911)



TOKOROZAWA



▲撮影：市民カメラマン・八木豪彦

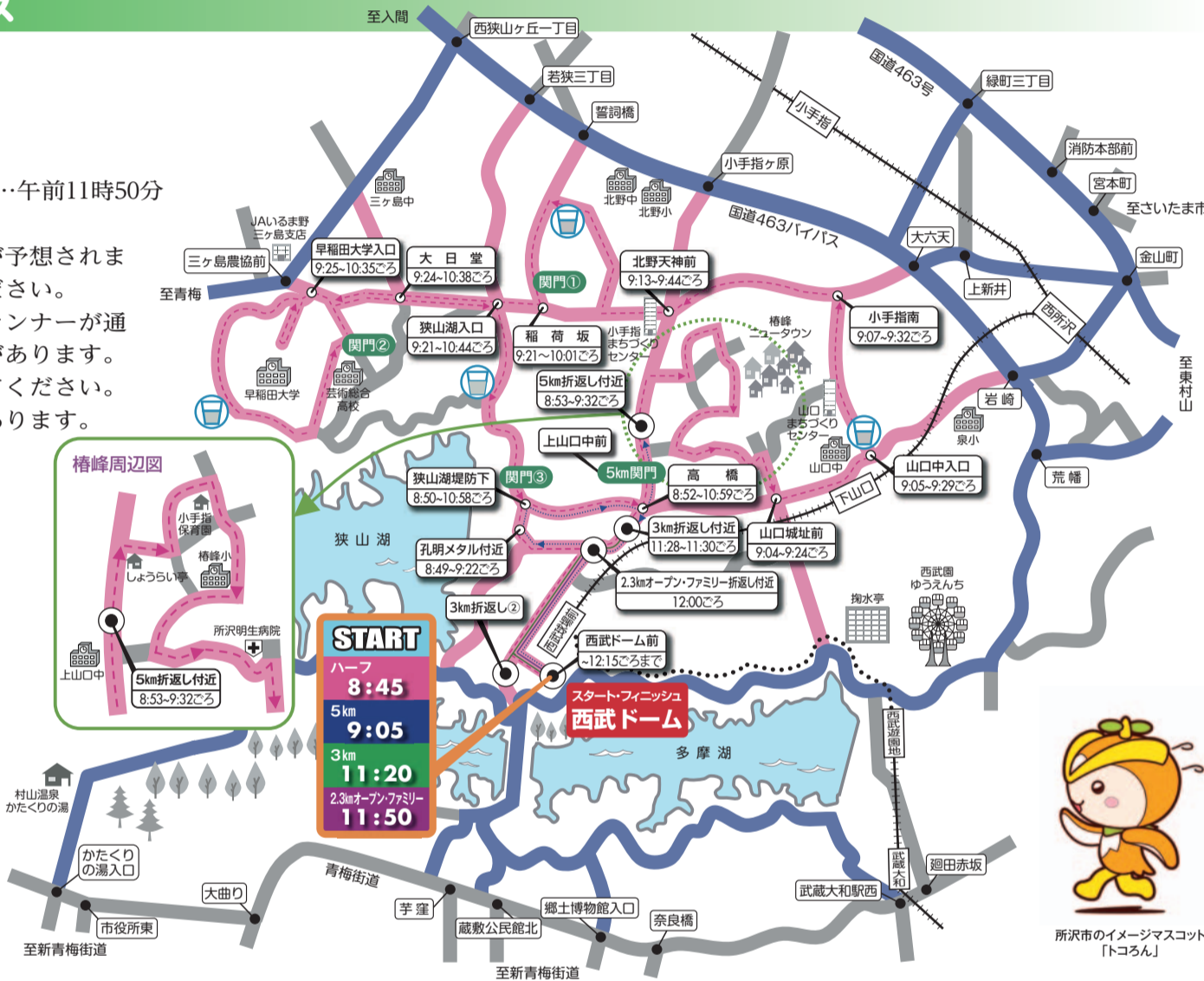
## 交通規制とマラソンコース

### ◆スタート

- ▶ハーフ…午前8時45分
- ▶5km…午前9時5分
- ▶3km…午前11時20分
- ▶2.3km(オープン、ファミリー)…午前11時50分

### 【留意事項】

- ▶競技時間中、コース周辺は混雑が予想されます。車両の乗り入れはご遠慮ください。
- ▶車両通行禁止時間内でも最後のランナーが通過しだい、規制を解除する場合があります。警察官または係員の指示に従ってください。
- ▶定期路線バスが遅延することがあります。



所沢市のイメージマスコット「とくろん」

## 平成25年度 固定資産税・都市計画税の課税に関するお知らせ

◆住宅建て替え中に1月1日を迎える土地の所有者の方へ  
平成25年1月1日(賦課期日)に住宅を建て替え中(未完成)の土地で、次の①～⑥の要件を全て満たす土地は、住宅用地としての軽減措置を継続します。該当する方は申告してください。

- ①平成24年1月1日に住宅があったこと(住宅用地であったこと)
- ②平成25年1月1日に住宅の建て替え工事に着手していること
- ③平成25年12月31日までに住宅が完成すること
- ④原則として、建て替えの前後で敷地が同じであること
- ⑤原則として、平成24年1月1日と25年1月1日の土地所有者が同じであること(共有となっても可)
- ⑥原則として、平成24年1月1日と25年1月1日の住宅所有者が同じであること(共有となっても可)

◆住宅用地に係る軽減措置  
小規模住宅用地の課税標準額は、固定資産税は評価額の6分の1、都市計画税は3分の1を上限とします。

◆小規模住宅用地とは、住宅用地のうち200㎡までの部分をいい、そのほかの住宅用地の課税標準額については、固定資産税は評価額の3分の1、都市計画税は3分の2を上限とします。

◆その他の住宅用地とは、200㎡を超える部分で、家屋の床面積の10倍までの部分をいいます。

◆所有地を新たに住宅用地として利用する場合は申告が必要となりますのでご連絡ください。

◆土地の利用状況が変わると固定資産税・都市計画税の課税が変わることがあります  
住宅を壊して駐車場にしたり、駐車場だった所にアパートを建てたりすると、地目や税額が変わることがあります。固定資産税・都市計画税の評価上の地目は賦課期日(平成25年1月1日)の利用状況により決まりますので、土地の利用状況に変更があった場合はご連絡ください。

◆固定資産の調査にご協力をお願いします  
土地調査 土地の分筆、合筆などに伴い利用状況が変更された土地などは固定資産税・都市計画税の評価額算定のために調査を行います。平成24年中に新築・増築された家屋は、固定資産税・都市計画税の評価額算定のために調査を行います。また、家屋を取り壊した方はご連絡ください。

◎調査には「固定資産評価補助員証」を携行了した市の職員が伺います。

◆平成25年度償却資産(事業用資産)の申告  
固定資産税は、土地や家屋のほか償却資産も課税の対象となります。市内で事業をしている方は、平成25年1月1日現在所有している償却資産の申告書を作成のうえ、資産税課へ提出してください(郵送可)。12月20日(木)までに申告書などが届かない場合はご連絡ください。

また、法定申告期限は1月31日(木)となっておりますが、事務処理の都合上、1月18日(金)までの申告にご協力をお願いします。

申告先・☎千359・850市役所2階資産税課 ☎2998・9068



# ひろば



▲地域の和太鼓名人が、日本の伝統芸能を指導してくれた『一人一芸チャレンジ教室たたこう和太鼓!』。2カ月にわたる練習を重ね、和太鼓を激しく打ち鳴らす姿が、だんだんと力強くなってきました。

11月10日(土)／牛沼小学校  
(撮影：市民カメラマン・木村清貴)



▲子どもの体力向上を目的に開催された『おやこ元気アップ!事業inところざわ』。親子で楽しみながら運動をすれば、笑顔があふれ、親子の仲も元気もアップ!

11月11日(日)／市民体育館  
(撮影：市民カメラマン・中村 仁)

## イベントで商店街を、そして地域をつなぎたい

田畑 大介さん (東町在住)

200の方がサンタ役として協力してくれる予定で、会場も広がります。かつては、いくつかある商店街や住民同志のつながりがあるとは言えませんでした。イベントに協力してくれる人や集まる人も徐々に増えて、少しずつ商店街そして地域がつながってきました」と手ごたえを感じている様子。「年々規模が大きくなっていますが、さらに地元の商店街や住民手作りのイベントとして、もっと多くの人が集まるように協力してくれる方を増やしていきたい!」と地域活性化への思いに力を込めます。「イベントは人と人がつながるきっかけ。私自身もイベントを通じてつながりが広がっていくのが何より楽しい」と笑顔を決やさず明るく語る田畑さん。そんな周りを和ます笑顔と人柄が、商店街そして地域をつなぐ原動力になっているのは、間違いありません。

皆さんも12月15日(土)『サンタを探せ!』(詳細は本号12頁参照)で一足早いクリスマスを楽しんで、地域を元気にしませんか?



▲昨年の『サンタを探せ!』で参加者に景品を渡す田畑さん(右)

さすがに真夏の炎天下では熱中症を気にして休むが、冬でも陽だまりの温かみを頬に受ける心地よさはなんとも言えず、四季を通じて走りを楽しんでいる。天気を選び、

◆テーマ「自転車」  
◆自転車は良き伴侶

小手指町 山田 洋一  
定年退職後の余暇を楽しみ、体力維持を兼ねて始めたサイクリングは4年半続いている。武蔵野の中心に位置し、緑豊かな所沢西部の小手指の自宅から狭山湖堤防をわたり、多摩湖を一周する約27kmのコースを、休憩を入れて2時間余りで走る。

自転車の良さは何といても自然の移り変わりを全身で感じられることだ。春から初夏にかけては沿道で野の草花や新緑を目にし、ウグイスやひばりの声を聞き、果樹などの花の香りを嗅ぐと、生きていることを実感する。

山田 洋一

## 誰でもスツセイ

## ところざわ

# 歴史まめ知識 30

所沢市域に関わる歴史的事項を50音順に紹介しています。今号は「ほ」です。



北条氏照 (生年不明-1590)

戦国時代に小田原に本拠を置いた北条氏、その一族の一員として南武蔵を支配し、柳瀬地区の滝の城もその支配下にありました。

小田原北条氏3代目の氏康の子で、南武蔵の前の支配者である大石氏の養子に入って実質的にその支配地を継承します。豊臣秀吉の北条征伐に対しては兄の4代目氏政とともに抗戦を唱え、小田原開城後、兄と共に自害しました。市内下安松には、その菩提を弔うため建てられた「氏照院」という寺があったといわれています。今年5月に行われた「第1回戦国滝の城まつり」では、滝の城武者行列の「大将」として先頭を進みました。

菩提木 明治8年(1875)まで存在した山口地区の村の名前です。「菩提樹」と書かれることもありますが、「ぼだいじゅ」とは読みません。山口地区の南西部、西武狭山線や柳瀬川の南側で、菩提木池や、元々は丘陵の湧水に由来した細い水路が流れ、水に恵まれていたことをうかがわせます。名の由来は村内にあったという菩提樹の大木で、翁樹神社と称する神社の境内に、「名木菩提木」の碑と木が残っています。

防衛医科大学 昭和50年、航空自衛隊入間基地の仮校舎から所沢に移転し開校。附属病院は、現在こそ基幹病院として市民医療に欠かせない存在ですが、当初、基地跡地を自衛隊が使用することには強い反発がありました。しかし、附属病院の診療を一般市民へ開放することが打ち出され、現在の状況からは想像しにくいことですが「生物化学兵器の研究開発は行わない」「いわゆる大学附属病院として一般の総合病院と同様に運営」などの項目を含む協定を市と結んで開校に至りました。現在も附属病院の理念には「地域医療への貢献」がうたわれています。



▲防衛医大設置反対の署名運動(昭和48年)

問い合わせ 生涯学習推進センターふるさと研究  
☎2991-0308 ㊟2991-0309



# みんなの

▶文化の秋、市内の各地区で文化祭が行われました。「第60回 小手指地区文化祭」では、地場産の野菜で作った「野菜神輿」に多くの人が集まりました。



11月4日(日) / 小手指まちづくりセンター  
(撮影：市民カメラマン・佐藤清一郎)



▲2日間で25万人が来場し盛り上がった『第33回所沢市民フェスティバル』。「がんばれ！狭山茶!!」のコーナーでは、柳瀬小学校の児童が狭山茶のおいしさや歴史を広めました。

10月27日(土) / 所沢航空記念公園  
(撮影：市民カメラマン・箕輪香里)

## おうちで 食べよう! 所沢の学校給食

### 19 小松菜入りハンバーグ (おろしソースかけ)



栄養士さんが考えた学校給食のメニューの中から、所沢産の食材を取り入れたものや、特色あるレシピを紹介します。

- ◆今回の献立  
五穀米ごはん、牛乳  
小松菜入りハンバーグ  
おろしソースかけ★  
ほうれん草のごまあえ  
里芋と油揚げのみそ汁



#### ★小松菜入りハンバーグ おろしソースかけ

##### 材料 (4人分)

- ・玉ねぎ …… 1 / 4 個
  - ・小松菜 …… 1 / 2 束
  - ・木綿豆腐 …… 1 / 4 丁
  - ・合いびき肉 …… 250 g
  - ・卵 …… 1 / 2 個
  - ・生パン粉 …… 1 / 2 カップ
  - ・塩 …… 小さじ 1 / 2
  - ・こしょう …… 少々
  - ・酒 …… 小さじ 1
  - ・しょうゆ …… 小さじ 1
  - ・油 …… 適宜
- 《おろしソース》
- ・大根 …… 100 g
  - ・しょうゆ …… 大さじ 1 と 1 / 2
  - ・みりん …… 大さじ 1
  - ・砂糖 …… 大さじ 1
  - ・しょうが搾り汁 …… 小さじ 1
  - ・水 …… 1 / 3 カップ

##### 作り方

- ①玉ねぎはみじん切りにし弱火で透明になるまで炒め、冷ます。
- ②小松菜は、塩少々を加えて沸騰させた湯に入れてゆで、水にとって冷まし、細かく切って水を絞る。
- ③豆腐は、ペーパータオルに巻いて、皿などで押して水を切る。
- ④おろしソースの大根をすりおろす。調味料を鍋に入れ沸騰させ、すりおろした大根を加え味を調える。
- ⑤ひき肉に塩・こしょうをふり、よく練り、①の玉ねぎ、②の小松菜、③の豆腐、パン粉・酒・しょうゆ・卵を加えよく混ぜ合わせ、4等分する。ハンバーグのたねの空気を抜き、小判型に成形し中心部をくぼませる。
- ⑥フライパンに油を熱し、ハンバーグを入れて強火で焼き、焼き色がついたら裏返してふたをし弱火で蒸し焼きにする。竹串でさして透明の汁が出てきたら焼き上がり。
- ⑦皿に盛り、④のソースをかけ出来上がり。

##### ここがポイント

#### 徳川将軍が名付け親の「冬野菜」



元々は冬場の野菜で「冬菜」とも呼ばれる小松菜は、カルシウム、βカロテン、鉄、食物繊維などを多く含む骨粗しょう症や貧血、風邪の予防などに効果があります。

問い合わせ 保健給食課 ☎2998-9249 ☎2998-9167

## はっらっ ところ 野老っ子



一年で一番わくわくしながら朝を迎える日といえば…サンタクロスからプレゼントが届く「クリスマス」ですね。実は所沢にも大勢のサンタクロスが現れる日があるのをご存知ですか？今回は中心市街地イベント『サンタを探せ!』の実行委員長・田畑大介さんをご紹介します。

所沢地区で代々商売を営む家に生まれた田畑さん。子どものころの家の周りは自然も多く、今とは違う街並みだったそうです。その所沢地区も現在は、歴史的建造物が残りつつも、タワーマンションが建ち並ぶ中心市街地となり、地域活性化を目指したさまざまなイベントが行われています。田畑さんが初めてこうしたイベントに携わったのは、18年前に始まった『とことこタワーまつり』です。「新しい住民の方が増え、タワーマンションによって街並みが大きく変わった時期でした」と当時を振り返ります。「春は『とことこタワーまつり』、秋は『ところざわまつり』が定着し、夏と冬にも大勢の人で盛り上がるイベントを開催したかったのが、夏は『野老澤行灯廊火』、冬は『サンタを探せ!』に参加するようになりました」と冬の一大イベント『サンタを探せ!』に関わるようになった経緯を語ります。「今年で5回目を迎える『サンタを探せ!』には、

プロ野球の投手のように中4、5日のペースで年間1200kmほど走る。自転車こそ健康的な生活の良き伴侶だ。

**宝物の自転車**

東所沢和田 石塚 正徳

最初の自転車は今から約50年前、小学生のころに親に買ってもらいました。学校の校庭で荷台を支えてもらいながら練習しました。一人で乗れるようになると行動範囲は広がりました。2台目の自転車は中学時代に買ってもらいました。多段ギアがブームで、私の自転車も10段変速でとても嬉しかったです。当時、遊びと言えば外なので、自転車は遊びに行くための大切な足です。今のようないやアルミやステンレスが使われている訳ではないので、手入れをしないとすぐさびだらけ。いつもさび止めをつけて磨いていました。昔の自転車はとも高価で、子どもにとっての宝物。物が豊かなこの時代。今の子どもたちにとって、昔の自転車のような宝物ってなんだろうと考えるてしまいます。





## みんなで築こう 人権の世紀

### ～考えよう 相手の気持ち 育てよう 思いやりの心～ 12月4日～10日は「人権週間」です

世界人権宣言の第1条では、「すべての人間は、生まれながらにして自由であり、かつ、尊厳と権利について平等である。人間は、理性と良心とを授けられており、互いに同胞の精神をもって行動しなければならない。」と定めています。

憲法では、この人間としての当然の願いを侵すことのできない永久の権利「基本的権利」として保障しています。

しかし、現実にはいわれのない差別、いじめ、虐待、社会参加を阻む障壁などに悩み苦しんでいる人びとがいます。また、最近ではインターネット上での差別的情報の掲載などの新たな人権問題も生じています。

人は一人で生きているわけではありません。だからこそ、私たち一人一人が日常生活の中で、常に人権に対する正しい知識と人権を尊重する意識を持ち、互いに相手を思いやる気持ちを持つことが大切です。

誰もが幸せに暮らせるよう、家庭や職場、地域社会、学校生活の中で、差別や偏見をなくし、人権に関する正しい理解を深めていきましょう。

問 人権推進・男女共同参画室 ☎ 2998-9150

#### ◆第64回人権週間行事

日 場 12月8日(土) ▶ 第一部…午後1時～2時40分 ▶ 第二部…午後3時～4時30分 / さいたま市産業文化センター (JR埼京線与野本町駅東口から徒歩6分またはJR京浜東北線与野駅西口から徒歩15分)

定 先着300人

◎会場へ直接お越しください。

内 ▶ 第一部…平成24年度全国中学生人権作文コンテスト埼玉県大会表彰式  
▶ 第二部…講演会「生きるすばらしさ～ピアノ弾き語り&トーク～」

調 ピアニスト・島筒英夫さん

問 さいたま地方法務局人権擁護課 ☎ 048-859-3507

#### ◆定例人権相談

法務大臣から委嘱されている人権擁護委員が相談に応じます。秘密は厳守しますので、お気軽にご相談ください。

日 毎週火曜日午後1時～3時30分

場 市役所1階市民相談課

問 市民相談課 ☎ 2998-9092

#### ◆人権・同和問題を考える「県民の集い」

日 12月1日(土)午前9時30分～午後3時

場 熊谷会館 (JR高崎線熊谷駅北口から徒歩15分)

内 ▶ 隣保館および教育集会所利用者の活動成果発表 ▶ 歌手・山本コウタローさんによる人権講演会 ▶ コント集団・ザ・ニュースペーパー番外編によるアトラクション

◎その他に資料展示、ビデオ放映、人権相談などがあります。

問 県・人権推進課 ☎ 048-830-2258



「エコバス」で家庭での省エネを呼びかけ中!  
このバス1台のラッピングデザインを新しくしました。市内を循環しながら家庭での省エネを呼びかけています。ぜひ、ご家庭で省エネに取り組んでください。

問 環境総務課 ☎ 2998-9133

デザイン 藤巻 遥さん (県立芸術総合高等学校1年)

#### ◆委託相談支援事業所一覧

| 事業所名(社会福祉法人)                    | 住所                 | 電話番号      |
|---------------------------------|--------------------|-----------|
| 安心会                             | 東狭山ヶ丘5-916-3       | 2921-5566 |
| 所沢しあわせの里                        | 宮本町1-1-2           | 2929-1705 |
| 所沢市社会福祉協議会<br>ところざわ障がい者相談支援センター | 北原町932-1           | 2992-7888 |
| 藤の実会<br>生活支援ルームさぼっと             | 緑町4-7-13<br>安藤ビル1階 | 2924-2255 |
| 皆成会<br>地域生活支援センター(ぼぶり)          | 北秋津790-2           | 2993-8585 |
| 所沢しいのき会<br>地域生活支援センター<br>所沢どんぐり |                    |           |

◎受け取りの際は住所・氏名・生年月日の記載が必要です(代理人可)。  
すでに救急医療情報キットをお持ちの方で内容に変更があった場合は、新しい救急情報シートを配布します。

問 救急医療情報キット: 高齢者支援課 ☎ 2998-9120  
委託相談支援事業所: 障害福祉課 ☎ 2998-9116

地域包括支援センターでは、高齢者の方やそのご家族のさまざまな相談を受け、保健・福祉・介護・医療の関係者やボランティアの皆さんと協力しながら、高齢者の方が住みなれた地域で安心して生活するための支援を行っています。お電話でも気軽に相談ください。

**総合的な支援を行います**  
保健師、主任ケアマネージャー、社会福祉士の家庭訪問などによる状況確認や必要なサービスを受けるための支援を行います。



ご存知ですか?  
いつまでもいきいきとすこやかに暮らすために  
あなたの地域包括支援センター

- ◆ 介護保険で要支援1・2と認定された方へのケアプランの策定
- ◆ 介護予防教室など
- ◆ 高齢者支援課 ☎ 2998-9120
- ◆ 健康で自立した生活のために
- ◆ 福祉の関係を集めた地域ケア会議の開催など
- ◆ 高齢者を地域全体で支えます
- ◆ 地域のケアマネージャーへの助言や支援
- ◆ 生活の中で不安なこと、心配ごとがあれば、まずはお電話ください。職員がご自宅へ訪問し皆さんの相談をお受けします。

## 地域包括支援センター一覧(市内14カ所)

◎担当地域は一部異なる場合があります。

| 名称                                | 電話番号      | 担当地域  |
|-----------------------------------|-----------|---|
| 所沢地域包括支援センター<br>宮本町1-1-2          | 2926-4426 | 日吉町・東町・旭町・御幸町・寿町・元町・金山町・有楽町・北有楽町・喜多町・宮本町・西所沢・星の宮・くすのぎ台1丁目～2丁目 |
| 松井東地域包括支援センター<br>坂之下941-3         | 2951-5500 | 松郷・下安松・東所沢和田  |
| 松井西地域包括支援センター<br>上安松1283-4        | 2994-1615 | 西新井町・東新井町・牛沼・上安松・くすのぎ台の一部                                     |
| 柳瀬地域包括支援センター<br>坂之下1153-1         | 2951-5812 | 坂之下・城・本郷・日比田・亀ヶ谷・新郷・南永井・東所沢                                   |
| 富岡地域包括支援センター<br>中富1617            | 2942-0067 | 中富・下富・神米金・北岩岡・北中・岩岡町・所沢新町・中富南                                 |
| 新所沢地域包括支援センター<br>神米金505-1         | 2990-2582 | 緑町・泉町・向陽町・青葉台・榎町・けやき台   |
| 新所沢東地域包括支援センター<br>東狭山ヶ丘5-928-1    | 2921-5599 | 弥生町・美原町・北所沢町・花園・松葉町   |
| 三ヶ島第1地域包括支援センター<br>三ヶ島5-551       | 2947-2837 | 三ヶ島・糞谷・堀之内・林・和ヶ原・西狭山ヶ丘  |
| 三ヶ島第2地域包括支援センター<br>東狭山ヶ丘6-2823-13 | 2926-7800 | 東狭山ヶ丘・狭山ヶ丘・若狭   |
| 小手指第1地域包括支援センター<br>北野3-1-18       | 2947-1211 | 上新井・小手指元町・小手指南・小手指台・北野・北野南・北野新町・小手指町5丁目                       |
| 小手指第2地域包括支援センター<br>東狭山ヶ丘4-2695-1  | 2923-8780 | 小手指町1丁目～4丁目   |
| 山口地域包括支援センター<br>山口5257-3          | 2928-7525 | 山口・上山口  |
| 吾妻地域包括支援センター<br>久米1538-2          | 2929-6965 | 北秋津・東住吉・西住吉・南住吉・久米・荒幡・松が丘・くすのぎ台3丁目                            |
| 並木地域包括支援センター<br>中新井438            | 2943-7333 | こぶし町・若松町・下新井・中新井・並木・北原町                                       |

救急医療情報キット  
委託相談事業所でも配布を開始

かかりつけ医、持病などの医療情報と診察券、健康保険証の写しなどの情報を入れ、自宅の冷蔵庫に保管することで、迅速な救急活動に役立てます。

問 市内在住の65歳以上の単身高齢者・日中単身高齢者・高齢者のみの世帯

配布場所 ▶ 市役所1階高齢者支援課、同一階障害福祉課、消防署・分署、地域包括支援センター、シルバー人材センター、委託相談支援事業所(土・日曜日、祝休日を除く午前8時30分～午後5時) ▶ 老人福祉センター・老人憩の家(月～土曜日午前9時～午後4時30分)





【情報館】●特にことわりのないものは12月3日(月)から申し込みを受け付けます。●費用等の記載がないものは無料です。



### ひとり親家庭等医療費助成制度・児童扶養手当・特別児童扶養手当

◆ひとり親家庭等医療費助成制度  
対次のいずれかに該当する18歳までの児童およびその児童を養育している父・母・養育者

①父母が離婚した児童②父・母が死亡した児童③父・母が一定の障がいをお持ちの児童④その他の理由で父・母がいない児童など  
対象となる医療費 保険診療分の自己負担金(高額療養費や付加給付)

◆児童扶養手当  
対次のいずれかに該当する18歳までの児童を養育している父・母・養育者  
①父母が離婚した児童②父・母が死亡した児童③父・母が一定の障がいをお持ちの児童④その他の理由で父・母がいない児童など

◆特別児童扶養手当  
対次のいずれかに該当する20歳未満の児童を養育している父・母・養育者  
①身体障害者手帳1級〜3級、4級の1部、重度の内部的疾患をお持ちの方②療育手帳(A、Bをお持ちの方)③精神疾患、血液疾患などで①または②と同程度の障がいをお持ちの方

◆手当月額  
▼児童1人の場合：41,430円(全部支給)または41,420円〜9,780円(一部支給)  
▼児童2人の場合：5,000円を加算  
▼児童3人以上の場合：1人につき3,000円を加算



### 12月の休日開庁

12月1日(土)、22日(土)  
午前8時30分～午後0時30分

◆市役所1階市民課 ☎2998-9087  
◆市役所1階国保年金課  
▶☎2998-9131(国民健康保険担当)  
▶☎2998-9095(国民年金担当)  
◎受け付けできる業務は限定されますので、事前にお問い合わせのうえご来庁ください。

### 市税の夜間・休日納税窓口

夜間…12月3日(月)・28日(金)  
1月4日(金)午後5時～8時  
休日…12月16日(日)  
午前8時30分～午後5時

市税の内訳 市・県民税、固定資産税・都市計画税、軽自動車税、事業所税など

◎電話による納税相談も受け付けます。

市役所2階収税課 ☎2998-9073

1月4日(金)は  
◆固定資産税・都市計画税(第3期)  
◆国民健康保険税(第6期)

#### の納期限です

▶納期内納付にご協力ください。  
▶ゆうちょ銀行・郵便局(納期限内に限る)、コンビニエンス・ストアでも納付できます。

#### 【共通留意事項】

◆いずれの制度も申請が必要で、申請者やその配偶者、生計を同じくする扶養義務者などの所得制限があります。

◆児童が児童福祉施設(母子生活支援施設・通園施設などを除く)などに入所中の場合は対象外です。  
申問 子育て支援課 ☎2998-9124へ直接

#### ひとり親家庭児童就学支度金支給制度をご利用ください

対平成25年4月に中学校へ入学予定の児童を養育している市民税非課税世帯の方(生活保護受給世帯を除く)で▼母子家庭の母▼父子家庭の父▼父母がいない児童を養育している方  
支給額 児童1人につき1万円  
申問 12月28日(金)までに、〒359-8801市役所2階子育て支援課 ☎2998-9124で配布の申請書を同課へ直接・郵送

#### 不活化ポリオワクチンの追加接種が定期接種(公費負担)に導入

平成24年9月1日から導入された単独の不活化ポリオワクチンの追加接種(4回目接種)が、10月23日から定期接種(公費負担)に導入されました。



接種場所 市内協力医療機関  
◎詳細は、市(「不活化ポリオワクチン」で検索)をご覧ください。  
問 保健センター母子保健課 ☎2991-1811

#### 平成24年度麻疹風しん(MR)混合予防接種はお済みですか

対象者には、4月に予防票を郵送しています。平成25年3月31日(日)までに接種しないと費用は自己負担になります。

対▼第2期：平成18年4月2日〜19年4月1日生まれの方(幼稚園・保育園の年長児に相当) ▼第3期

：平成11年4月2日〜12年4月1日生まれの方(中学1年生に相当) ▼第4期：平成6年4月2日〜7年4月1日生まれの方(高校生に相当)

接種期限 平成25年3月31日(日)  
問 保健センター母子保健課 ☎2991-1811

#### 献血にご協力をお願いします



輸血用血液は毎日大量に必要です。  
受付時間 午前10時〜午後1時、午後2時〜5時30分  
◎成分献血は午後4時30分までです。  
場 所 所沢プロペ通り献血ルーム(日吉町10-19/所沢駅西口から徒歩2分) ☎0120-042-927

#### 社会保険料(国民年金保険料)「控除証明書」を送付

日本年金機構から、国民年金保険料を納めた方に控除証明書を郵送します。年末調整や確定申告の際に必要です。大切に保管してください。  
郵送時期 ▼平成24年1月1日〜24年9月30日納付分：郵送済み ▼平成24年10月1日〜24年12月31日納付分：2月上旬

問 控除証明書専用ダイヤル ☎0570-070-117(1P電話からは☎03-6700-1130) / 開設期限：平成25年3月15日(金)

#### 義援金への協力ありがとうございました

平成24年8月京都府南部豪雨災害義援金箱に4,689円の浄財が寄せられ、お預かりした義援金は日本赤十字社に送金しました。皆さんのご厚情に深く感謝申し上げます。

問 福祉総務課 ☎2998-9113

埼玉県最低賃金の改定のお知らせ  
埼玉県最低賃金が10月1日から時間額771円に改定されました。なお、特定の産業については別途特定

## 所沢市暴力団排除条例が施行



暴力団を排除するための活動を推進し、市民生活の安全と平穏を確保し、社会経済活動の健全な発展を目指すため、所沢市暴力団排除条例が平成25年1月1日から施行されます。

条例の基本理念 ▶暴力団を恐れない ▶暴力団に資金を提供しない ▶暴力団を利用しない ▶暴力団と不適切な関係をもたない  
条例の内容 ▶市および市民・事業者の責務 ▶市の事業における暴力団排除 ▶青少年に対する暴力団排除に関する教育など

問 防犯対策室 ☎2998-9090

(産業別)最低賃金が適用されます。  
問 ▼労働者：埼玉労働局賃金室 ☎048-600-6205、所沢労働基準監督署 ☎2995-2582  
▼事業者：埼玉県最低賃金総合相談支援センター ☎048-641-3613

◎事業主の方は改定に伴う相談も受け付けています。  
職場でのトラブル解決を労働委員会がお手伝いします  
公平な立場で労働者や労働組合と会社とのトラブル解決を無料でお手伝いします。  
問 埼玉県労働委員会事務局 ☎048-830-6465

製造事業所の皆さんへ 工業統計調査にご協力を！  
12月31日現在で、工業統計調査を行います。12月から1月にかけて調査員がお伺いします。ご協力をお願いします。  
問 情報統計課 ☎2998-9036

平成24年度地価調査図書の見直し  
平成24年度埼玉県地価調査「価格一覧」と「あらまし」の閲覧を行います。  
問 市役所2階開発指導課、同1階市政情報センター、まちづくりセンター(並木を除く)  
平成24年度地価調査価格は県・土

パブリックコメントの結果を公表  
◆所沢市下水道条例改正(案)のご意見はありませんでした。  
問 下水道総務課 ☎2998-9213



【情報館】 ●特にことわりのないものは12月3日(月)から申し込みを受け付けます。 ●費用等の記載がないものは無料です。

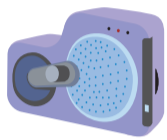
いざというときへの備え

問 危機管理課 ☎ 2998-9399

## 防災ところざわ ⑧

### ◆地震発生後の六原則◆

- 一、テーブルなどの下に隠れる！  
～落下物から身を守りましょう～
- 二、揺れが収まったら火を始末し、ガスの元栓を閉め、停電時は電気のブレーカーを切る！  
～火災の発生による二次災害を防ぎましょう～
- 三、周囲の状況をよく確かめて、落ち着いて行動しましょう！  
～慌てて外に飛び出すのはやめましょう～
- 四、ドアを解放して逃げ道を確保する！  
～建物がゆがんでドアが開かなくなるのを防ぎましょう～
- 五、受話器が外れていたら元に戻す！  
～電話がかかりにくくなるのを防ぎましょう～
- 六、ラジオ・テレビ・市からの広報で正確な情報を得る！  
～誤情報やうわさ話に惑わされないようにしましょう～



平成25・26年度に市が発注する物品の販売（建設資材、修理含む）、物品の賃貸、物品の買い受け、印刷電算（販売、賃貸以外）、建築物管理（土木施設維持管理は除く）、その他の業務（催物、調査など）の入札申請の受付

平成25・26年度入札参加資格審査申請の受付

実施期間 12月1日(土)～14日(金)

重点目標

- ▼高齢者の交通事故防止
- ▼自転車の安全利用の推進
- ▼飲酒運転の根絶
- ▼反射材の着用促進

問 交通安全課 ☎ 2998・9140

実施期間 12月31日(月)まで

問 交通安全課 ☎ 2998・9140



夕暮れ時から夜間に多く発生する交通事故を防止するため、自動車や自転車は早めのライト点灯を心がけましょう。

市では、油などが原因で下水道管が詰まると下水道施設の機能を確保するため、下水道本管の清掃を実施しています。

家庭で不用になった食用油は適正に処理し下水道管に油を流さないようにしてください。

処理方法 ①できるだけ使い切る ②

油による下水道管の詰まりに困っています

甲 問 更新（継続）・新規ともに申請書を〒359・8501市役所4階契約課 ☎ 2998・9058へ郵送

直接持参することも可能です。

甲 問 更新（継続）・新規ともに申請書を〒359・8501市役所4階契約課 ☎ 2998・9058へ郵送

直接持参することも可能です。

札参加資格審査申請の受け付けを行います。

日 1月21日(月)～2月6日(火)

留意事項

- ▼申請手引および提出書類の様式は契約課で配布または、市HPから入手できます。
- ▼水道資材は水道部総務課 ☎ 2992・1151で、医薬品・診療材料などは市民医療センター総務課 ☎ 2992・1151で、受け付けを別途行います。

残った油はふき取り燃やせるごみへ③不用になつた油は紙や布で吸い取り燃やせるごみへ④拠点回収を利用してリサイクルする

◆冬のライフスタイル

家族やご近所同士がひとつの部屋、場所を過ごす「ウォームシェア」や暖房の20℃以下設定、窓の断熱シートなど小さな工夫で省エネの実践に努めましょう。

キャンペーン期間 12月1日(土)～3月31日(日)

問 県・温暖化対策課 ☎ 048・830・3038

省エネ行動チェックシート

家庭でできる省エネ行動をチェックシートに記入し、どれだけ省エネできるかチャレンジしてみませんか？

実施日 12月1日(土)～31日(月)の間で任意の1週間

シートの配布・回収場所 市役所5階環境総務課、まちづくりセンター、所沢駅・狭山ヶ丘・小手指サービスコーナー、生涯学習推進センター

市HPからも入手できます。

「冬の省エネウィーク」にチャレンジ！

事前に公園課に連絡すると公園や緑地の落ち葉を掃いて持ち帰ることが出来ます。

対 市内在住の方

申 問 公園課 ☎ 2998・9196へ電話

公園の落ち葉を活用ください

所沢駅西口から元町コミュニティ広場に、サンタ200人が繰り出します。サンタを探してプレゼントをもらおう！

日 12月15日(土)午前11時～午後4時

受付 元町コミュニティ広場、西武所沢店1階正面入口前

内 問 ▼サンタぞろぞろパレード▼サンタデビンゴなど

問 商業観光課 ☎ 2998・9155

提出方法 1月15日(火)までに、シートを回収場所の回収箱へ投かんまたは環境総務課 ☎ 2998・9394 ☎ a9133@city.tokorozana.saitama.jpへ直接・FAX・Eメール

問 環境総務課 ☎ 2998・9133



回収日 毎月第1土曜日は東部地区、毎月第3土曜日は西部地区のまちづくりセンターや消防署などで拠点回収しています。詳細は、資源循環推進課 ☎ 2998・9146までお問い合わせください。

所沢市新春のこびと

市長をはじめ参加者の方々が新年の門出を祝い、交流を深める催しです。どなたでも参加できます。

日 12月22日(土)午前9時30分～11時

場 所 所沢市児童館(緑町1・8・3)

対 対象 おおむね2歳～6歳児

定 25組(抽選)

持 持上履き、タオル1人1本、飲み物下履きを入れる袋

申 問 申込書を12月14日(金)までに、〒359・8501市役所2階こども支援課 ☎ 2998・9124 ☎ 2998・9035へ直接・電話・郵送・FAXまたは市HPから電子申請

◎ 申込書はこども支援課、まちづくりセンター、児童館、市HPから入手できます。また、参加の際は公共交通機関をご利用ください。

親子で楽しむ運動遊び

日 1月8日(火)午前11時～午後0時30分

場 所 西武鉄道第2ビル8階くすのきホール(所沢駅東口)

定 20組(抽選)

内 親子でにんじん収穫体験・にんじんを使った料理の試食

申 問 申し込み先着1,000人

費 3千円

日 12月12日(木)までに参加費を添えて、市役所3階企画総務課またはまちづくりセンターへ直接

問 秘書室 ☎ 2998・9022

サンタを探せ！2012(小雨決行)

所沢駅西口から元町コミュニティ広場に、サンタ200人が繰り出します。サンタを探してプレゼントをもらおう！

日 12月15日(土)午前11時～午後4時

受付 元町コミュニティ広場、西武所沢店1階正面入口前

内 問 ▼サンタぞろぞろパレード▼サンタデビンゴなど

問 商業観光課 ☎ 2998・9155



開催

提出方法 1月15日(火)までに、シートを回収場所の回収箱へ投かんまたは環境総務課 ☎ 2998・9394 ☎ a9133@city.tokorozana.saitama.jpへ直接・FAX・Eメール

問 環境総務課 ☎ 2998・9133

親子にんじん収穫体験・試食会

日 12月15日(土)午後1時～3時(雨天の場合は12月16日(日)に順延)

集 合 城公民館(城8 60・1)

問 福祉総務課 ☎ 2998・9113

赤十字パネル展示会

日 12月25日(火)・26日(水)

場 所 市役所1階市民ホールなど

内 日本赤十字社の事業(災害救護、献血など)紹介

◎ 26日(水)の午前10時～11時45分、午後1時～4時に献血を実施します。

問 福祉総務課 ☎ 2998・9113

### 児童館へ行こう(12月の主な行事)

行事によっては、事前に申し込みが必要です。詳細は、各児童館にお問い合わせいただくか、市HPをご覧ください。

| 児童館名 | 電話番号      | 行事名/開催日時   |
|------|-----------|--|
| ひばり  | 2926-8669 | ■クリスマス会/12月14日(金)午後3時30分～/参加自由   |
| こばと  | 2924-3065 | ■クリスマス会①12月12日(水)午前10時30分～/0歳～3歳児とその保護者対象②12月13日(木)午後4時～/4歳児～小学生対象/いずれも要申込 |
| つばめ  | 2922-0410 | ■マフラーを作ろう/12月1日(土)～26日(水)/小・中学生対象/毛糸3玉(なるべく太いもの)を持参◎期間中いつでも参加できます。         |
| つばき  | 2923-6155 | ■すいとんを食べよう会/12月20日(木)午後3時～/参加自由  |
| すみれ  | 2949-3826 | ■すみれクリスマス会/12月15日(土)午前10時30分～11時30分/参加自由                                   |
| さくら  | 2998-5912 | ■クリスマス会①12月19日(水)午前10時30分～/幼児対象②12月22日(土)午後2時30分～/児童対象/いずれも参加自由            |
| わかば  | 2948-3222 | ■クリスマス会/12月22日(土)午前10時30分～/参加自由  |
| まつば  | 2995-0995 | ■クリスマスおたのしみ会/12月21日(金)午後3時30分～/参加自由  |
| みどり  | 2928-8414 | ■将棋教室/12月10日(月)・12日(水)午後4時～/要申込  |
| やなぎ  | 2944-8819 | ■クリスマス会/12月7日(金)午前10時30分～/幼児対象/参加自由◎柳瀬まちづくりセンターのホールで行います。                  |
| ひかり  | 2996-3995 | ■クリスマス会/12月14日(金)①午前10時～/未就園児対象②午後3時～/就園児・小学生以上対象/いずれも参加自由                 |





【情報館】 ●特にことわりのないものは12月3日(月)から申し込みを受け付けます。 ●費用等の記載がないものは無料です。

# がん個別検診のご案内

(大腸がん・乳がん・子宮頸がん)

市内協力医療機関にて個別検診を実施しています。

受診期限 平成25年2月28日(木)

| がん検診名                  | 対象者   | 一部負担金                          | 検診場所                              |
|------------------------|---|--------------------------------|-----------------------------------|
| 大腸がん検診<br>(便潜血検査)      | 40歳以上の方(昭和48年3月31日以前に生まれた方)                   | 500円                           | 市内協力医療機関<br>◎医療機関名を明記した受診券を郵送します。 |
| 乳がん検診<br>(視触診・マンモグラフィ) | 40歳以上の女性(昭和48年3月31日以前に生まれた方)<br>◎前年度受診者を除きます。 | 40歳～49歳 1,500円<br>50歳以上 1,000円 |                                   |
| 子宮頸がん検診(視診・内診・細胞診検査)   | 20歳以上の女性(平成5年3月31日以前に生まれた方)                   | 1,000円                         |                                   |

◎市の助成を受けられるのは年度1回となります。すでに受診されている方はご遠慮ください。

【申請】1月31日(木)までに、はがきに①がん個別検診希望②氏名(ふりがな)③生年月日④年齢⑤住所⑥電話番号⑦希望がん検診名を記入し、〒359-0025上安松1224-1保健センター成人保健課 ☎2991-1811へ直接・郵送または市庁から電子申請

## 講演会

### 「山から見た自然環境」

日 1月9日(水)午後2時～3時30分  
場 市役所8階大会議室  
定 申し込み先着200人  
テ ーマ 世界の山々をめざして  
講 登山家・田部井淳子さん  
申 問 12月6日(木)から環境総務課 ☎2998-9133  
998-9133  
64 ☎29133city.tokorozawa.saitama.jp  
FAX・Eメール

## くぬぎ山保全管理活動

日 12月16日(日)午前10時～午後3時  
場 山脇学園用地(下町1456-1)  
持 厚食、飲み物、軍手、タオルなど  
申 問 12月11日(火)までに県・みどり再生課 ☎048-830-3150  
へ電話

## 12月の一般労働相談(予約制)

日 12月14日(金)午後4時～8時(1人約50分/最終相談は午後7時)  
場 市役所2階203会議室  
対 勤労者、事業主など

就業規則・賃金・解雇・労使間の問題、就業に関する問題など  
持 就業規則、給料明細、離職票など資料があれば持参  
相 談 員 社会保険労務士  
◎当日の予約も可能です。  
申 問 産業振興課  
☎2998-9157へ電話

## 若者や女性への就業相談等事業

①キャリアカウンセリング(予約制)  
日 月・火・木・金・土曜日(祝休日も実施)の午前10時～正午、午後1時～4時(1人約45分/第4火曜日を除く)  
場 ラーク所沢(花園2丁目)  
対 女性の求職者および44歳以下の男性の求職者  
相 談 員 キャリアカウンセラー  
◎第2・4土曜日は臨床心理士による心理カウンセリングもあります。  
②若者就職支援セミナー(予約制)  
日 12月14日(金)午後2時～4時  
場 市役所6階604会議室

## 創業・新事業展開等個別相談会(予約制)

日 12月15日(土)午前10時～午後4時  
場 所沢商工会議所  
対 創業を検討中の方や創業間もない方、経営革新計画を進めたい方  
申 問 所沢商工会議所中小企業相談所 ☎2924-5581へ電話

## 特許・商標相談会(予約制)

特許・商標などに関する相談を受けします。秘密は厳守します。  
日 12月26日(水)午後1時～5時  
場 市役所6階602会議室  
対 勤労者、事業主など  
申 問 知的財産総合支援センター埼玉 ☎048-621-7050へ電話

## 平成24年青・白色申告決算説明会

日 12月13日(木)青色申告者：午前10時～正午  
白色申告者：午後2時～4時  
場 市民文化センターミューズ小ホール  
対 青・白色申告者(個人事業者)  
内 具体的な決算の仕方、決算書作成方法などの説明

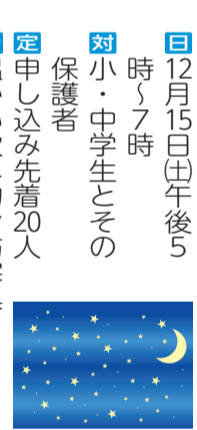
対 44歳以下の求職者  
定 申し込み先着30人  
内 自己PRと志望動機  
③女性就職支援セミナー(予約制)  
日 12月21日(金)午後2時～4時  
場 市役所6階604会議室  
対 女性の求職者  
定 申し込み先着30人  
内 自分らしい働き方を知ろう  
◎1歳から未就学児のお子さんの保育(無料/要予約)があります。  
共 通 事 項 市外の方も利用可  
雇 用 保 険 受 給 資 格 者 に は、 利 用 証 明 書 を 発 行  
申 い ず れ も ブ ラ ン チ ・ ジ ョ ブ ナ ビ 受 付 専 用 ダ イ ヤ ル ☎048-601-2229へ電話(午前10時～午後7時)、①の当日予約はラーク所沢 ☎2943-2110(午前8時30分～午後2時)で受付  
申 問 産業振興課 ☎2998-9157

## 狭山丘陵いきものふれあいの里センターのイベント

①初めての自然観察会  
日 12月15日(土)午後5時～7時  
対 小・中学生とその保護者  
定 申し込み先着20人  
持 温かい飲み物、防寒具  
費 100円(保険代)  
②里山体験講座  
《郷土食「うどん」を作ろう!》  
日 12月16日(日)午前10時～午後2時30分  
対 小学生以上(小学生は保護者と参加)  
定 申し込み先着20人  
持 厚食、飲み物、エプロン、筆記用具  
費 300円(材料費、保険代)  
③定例ガイドウォーク  
日 12月1日(土)・2日(日)午後1時30分～(約1時間)  
場 センター内の森の案内  
集 合 ①は県立所沢高校(西所沢駅から徒歩10分)②③は同センター(下山口駅から徒歩15分)  
12月の休館日 3日(月)、10日(月)、17日(月)、25日(火)、29日(土)・31日(月)  
申 問 ①狭山丘陵いきものふれあいの里センター ☎2939-9412へ電話③は当日受付

## 冬の夜空を見上げてみよう!

日 12月15日(土)午後5時～7時  
対 小・中学生とその保護者  
定 申し込み先着20人  
持 温かい飲み物、防寒具  
費 100円(保険代)  
②里山体験講座  
《郷土食「うどん」を作ろう!》  
日 12月16日(日)午前10時～午後2時30分  
対 小学生以上(小学生は保護者と参加)  
定 申し込み先着20人  
持 厚食、飲み物、エプロン、筆記用具  
費 300円(材料費、保険代)  
③定例ガイドウォーク  
日 12月1日(土)・2日(日)午後1時30分～(約1時間)  
場 センター内の森の案内  
集 合 ①は県立所沢高校(西所沢駅から徒歩10分)②③は同センター(下山口駅から徒歩15分)  
12月の休館日 3日(月)、10日(月)、17日(月)、25日(火)、29日(土)・31日(月)  
申 問 ①狭山丘陵いきものふれあいの里センター ☎2939-9412へ電話③は当日受付



## 第66回所沢市成人のついで

日 1月14日(祝)午前10時～10時30分(受付)  
内 式典：午前10時30分～11時  
ついで：午前11時～正午(予定)  
対 平成4年4月2日から5年4月1日までに生まれた方  
◎対象者には案内状を12月上旬に郵送します。案内状が届かない場合や手話通訳が必要な方は12月28日(金)までにご連絡ください。  
申 問 社会教育課 ☎2998-9242

## 雑誌スポンサーを募集

所沢図書館では、平成25年4月から「雑誌スポンサー制度」を導入します。NPO法人と提携し、地元企業や団体などから雑誌を寄贈(雑誌購入費の負担)いただき、その雑誌の最新号カバーにスポンサー名称やメッセージなどを表示します。地域・社会貢献活動、情報発信にご活用ください。  
対 市内の企業・団体、商店など  
◎個人は除きます。  
対 象 雑 誌 所沢図書館購入雑誌  
寄 贈 期 間 平成25年4月1日(月)から1年単位  
◎詳細は、お問い合わせください。  
申 問 所沢図書館本館  
☎2995-6311



## 我が家の耐震診断・耐震改修補助事業

◆耐震診断補助・耐震改修補助  
補助対象建築物 昭和56年5月31日以前に着工した建築物

| 補助対象者                      | 耐震診断補助額                                     | 耐震改修補助額                                    |
|----------------------------|---|--|
| 一戸建て住宅または兼用住宅を所有または居住している方 | 耐震診断に要した費用の3分の2(5万円を限度)                     | 耐震改修に要した費用の23%(30万円を限度)                    |
| 木造の共同住宅または木造の長屋を所有している方    | 耐震診断に要した費用の3分の2または住戸数×2万円のどちらか低い額(20万円を限度)  | 耐震改修に要した費用の23%または住戸数×20万円のどちらか低い額(30万円を限度) |
| 非木造の共同住宅または非木造の長屋を所有している方  | 耐震診断に要した費用の3分の2または住戸数×5万円のどちらか低い額(100万円を限度) | 耐震改修に要した費用の23%(200万円を限度)                   |
| 特定建築物を所有している方              | 耐震診断に要した費用の3分の2(100万円を限度)                   | 耐震改修に要した費用の23%(200万円を限度)                   |

## 我が家の耐震診断・相談会

日 1月19日(土)午前9時30分～午後4時  
場 市役所6階604会議室  
対 象 建 築 物 昭和56年5月以前に、在来工法または枠組壁工法(2×4工法)で市内に建てられた、延床面積500㎡以下の平屋または2階建ての木造戸建住宅  
定 申し込み先着30人  
内 木造住宅の簡易耐震診断と補強方法などの相談、耐震関係のビデオ上映、パネル展示など  
申 問 12月20日(木)から1月10日(木)までに新築や増築時の平面図、立面図、仕様書などを持参のうえ、市役所2階建築指導課 ☎2998-9180へ直接

◆構造計算再チェック補助  
補助対象建築物 昭和56年6月1日以後に着工した共同住宅  
◎平面図などがない場合は間取り図を作成し、持参ください。申込時に簡単な聞き取り調査をします。



【情報館】 ●特にことわりのないものは12月3日(月)から申し込みを受け付けます。 ●費用等の記載がないものは無料です。

### 12月の宅地内水漏れ修繕当番店 (土・日曜日、祝休日等)

下記の修繕当番店が、24時間体制で対応していますので、直接ご連絡ください。水道部 (http://www.tokorozawa-city-waterworks.com/) では、水道に関するさまざまな情報を掲載しています。

| 日(曜日)  | 当番         | 電話番号      |
|--------|------------|-----------|
| 1日(土)  | 城島設備工業(株)  | 2948-8737 |
| 2日(日)  | (有)サンワ管工   | 2998-5844 |
| 8日(土)  | (有)中村水道工事店 | 2992-0981 |
| 9日(日)  | (株)小松屋管器   | 2922-3836 |
| 15日(土) | (有)北田住設工業  | 2942-0020 |
| 16日(日) | (株)貫井産業    | 2993-0110 |
| 22日(土) | トヨタ設備(株)   | 2948-1043 |
| 23日(祝) | 水村設備       | 2948-4455 |
| 24日(休) | 野村設備工業(有)  | 2948-5753 |
| 29日(土) | (株)木下商興    | 2948-1719 |
| 30日(日) | (有)水工社     | 2942-3245 |

問 所沢市水道部 (夜間・休日は警備員対応) ☎2921-1100 2921-1094

### 「歳末特別火災予防運動」「歳末火災特別警戒」を実施

年末の繁忙と暖房機器の使用などによる火災の多発期を迎え、火災予防思想の普及と火災発生防止、火災による死傷事故や財産の損失を防止することを目的に実施します。

### 平成24年度全国統一防火標語「消すまでは 出ない行かない 離れない」

12月15日(土)～31日(月)住宅防火7つのポイント

### 3つの習慣

- ▼寝たばこは絶対やめる。
- ▼ストーブは燃えやすいものから離れた位置で使用する。
- ▼ガスこんろなどのそばを離れるときは、必ず火を消す。



### 4つの対策

- ▼逃げ遅れを防ぐために、住宅用火災警報器を設置する。
- ▼寝具、衣類およびカーテンからの火災を防ぐために、防炎品を使用する。
- ▼火災を小さいうちに消すために、住宅用火災警報器を設置する。



### 募集

交通指導員(非常勤特別職)を募集

募集人数 牛沼・若狭小学校区内各1人

勤務内容 毎朝夕の立しよ指導、交通安全教室など

応募資格 市内在住の方

採用日 2月1日

申問 12月14日(金)まで

に市役所2階交通安全課 ☎2998・9140へ直接

### 小・中学校庁務手(臨時職員)を募集

募集人数 約20人

勤務時間 原則として月々金曜日①午前7時～午後7時30分の間で4～5時間②午後4時30分～6時30分



設置する。お年寄りや身体の不自由な人を守るために、隣近所の協力体制をつくる。

期間中、市内全域を消防車両が警鐘を鳴らしながら、巡回広報します。問 消防本部予防課 ☎2929・9121

### 募集

診療放射線技師(臨時職員)を募集

募集人数 1人

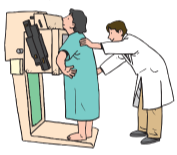
勤務内容 放射線検査業務

勤務時間 1日6時間/週5日

応募資格 マンモグラフィ撮影認定取得者

採用日 4月1日

申問 市民医療センター ☎2992・1151へ電話



### 新規創業ビジネスプランコンペ

新製品の開発や新たなサービスの提供など、新規性や独自性があり、事業の可能性を有するビジネスプランを募集します。

表彰 優秀賞(3件以内)副賞 賞金30万円

応募期限 平成25年1月7日(月)

◎応募資格、申し込み方法などはお問い合わせください。

問 産業振興課 ☎2998・9157

### 「所沢を動かす!」みんなのアイデアコンテスト

魅力あふれるまち「所沢」を目指して、皆さんからのアイデアを募集しています。

テーマ ①「所沢を元気にする」ためのアイデア②「動け!所沢」のごう!絆を進めるアイデア

対 市内在住・在勤の方 市内に活動場所または活動実績を有する法人・団体 中学生以上の学生

表彰 最優秀提案10万円、優秀提案5万円、佳作1万円、参加賞

留意事項 審査により右記賞の該当のない場合があります。



参加賞は提案を受理した方に差し上げます。

募集期限 1月8日(火) 申問 募集要領をご覧のうえ、企画提案書を〒359・8501市役所3階政策企画課 ☎2998・9027 2902@city.tokorozawa.saitama.jpへ直接・郵送・Eメールまたはまちづくりセンターへ直接

募集要領は、政策企画課、まちづくりセンター、市HPで入手できます。

### 所沢市図書館ビジョン(案)の公表

12月11日(火)から市HPに掲載のほか、所沢図書館本館・分館、市役所1階市政情報センター、まちづくりセンター

で閲覧・貸し出し 申問 募集期間内にビジョン(案)に対する意見を添えて、所沢図書館本館 ☎2995・6311へ提出

平成25年度市立松原学園の入園児を募集 市内在住で発達障がいをお持ちの3歳～5歳の幼児

学園見学は随時受け付けています。申問 12月14日(金)までに松原学園 ☎2990・3488へ電話

### 所沢税務署の臨時職員を募集

募集人数 約100人

応募資格 満18歳以上の方

勤務期間 2月上旬～3月末

勤務時間 原則として月々金曜日(祝日を除く)①午前9時～午後5時の間で5時間30分または7時間②午前10時45分～午後2時15分の間で3時間30分

一次試験日 推薦:1月12日(土)～14日(祝)の内1日 一般:1月19日(土)

入隊予定 平成25年4月

資料請求・申 自衛隊入間地域事務所 ☎2923・4691

## 放射線量などの独自測定結果

### 放射線に関する相談窓口

東京電力原子力発電所の事故に伴う放射線に関するお問い合わせや相談に応じます。

問 環境対策課 ☎2998-9230

◎放射線量などの測定結果の詳細は、市HPでもご覧になれます。不検出とは、検査機器で測定できる検出下限値未満であることを示します。

### 空間放射線量の測定結果 単位: μSv (マイクロシーベルト) /時、mSv (ミリシーベルト) /年

| 定点測定場所 (地表から5cm・0cm・1m)  | 測定日   | 測定結果 (年間換算値)  |
|--|-------|---|
| 市内(10カ所) ①柳野公園②林小学校③北中小学校④所沢航空記念公園⑤道傍公園⑥柳瀬小学校⑦芸術総合高等学校⑧高峰公園⑨つばめ児童館⑩安松保育園 | 11月8日 | 0.03~0.08μSv/時 (0.16~0.42mSv/年) ◎平常時の放射線量の限度(自然放射線等を除く)を下回っていました。 |

問 環境対策課 ☎2998-9230

### 水道水(地下水)に含まれる放射性物質の測定結果

| 検査項目等               | 採取日   | 測定結果                |
|---------------------|-------|---------------------|
| 水道水(地下水) 第一浄水場(宮本町) | 11月6日 | 放射性ヨウ素、放射性セシウムとも不検出 |

問 水道部配水管理課 ☎2921-1083

### クリーンセンターから排出される廃棄物などに含まれる放射性物質の測定結果

| 検査項目等                         | 採取日          | 測定結果                                    |
|-------------------------------|--------------|---|
| 東部・西部クリーンセンター 廃棄物(主灰、飛灰、炉砂など) | 10月5日~10月9日  | 放射性セシウムは、一般廃棄物最終処分場に埋め立て処分することができる基準値以下 |
| 排ガス                           | 10月2日~10月17日 | 放射性セシウムは不検出                             |
| 排水                            | 10月5日        | 放射性セシウムは不検出                             |

問 東部クリーンセンター ☎2998-5300

西部クリーンセンター ☎2948-3141



# けんこう

保健センター ☎359-0025 上安松1224-1  
☎2991-1811 FAX 2995-1178

★保健センターで実施する事業 ●☎印…保健センターへ☎予約 (番号は正確に / FAX不可)

| 事業名                       | 日時・内容等   |
|---------------------------|--|
| 両親学級 (予約制)                | ▶とき：1月26日(出)午前9時30分～正午(開始15分前から受付) ▶対象：平成25年4月～6月に出産予定の初産婦(住民登録をしている方)とパートナー。ただし、パートナーと参加できる方に限ります。▶内容：もく浴実習、パートナーとできる妊婦体操の実技、ビデオ視聴▶定員：申し込み先着24組▶持ち物：母子健康手帳、筆記用具、バスタオル ●☎12月3日(月)～   |
| 4か月児・10か月児・1歳6か月児・3歳児健康診査 | 《4か月児》保健センターで実施《10か月児》通知が届いたら事前に市内協力医療機関に予約して受診(個別健康診査)《1歳6か月児》保健センターで実施《3歳児》3歳3カ月時に保健センターで実施<br>◎いずれも健康診査日の2週間前までに、保護者宛てに通知を郵送します。転入などで通知を受け取っていない場合は、ご連絡ください。  |
| 乳幼児健康相談 (予約制)             | ▶とき：《離乳食相談》12月12日(水)午前中(グループでも参加可)《かみかみ期相談》12月11日(火)午前中(グループでも参加可)《食事相談》12月19日(水)午前中《歯科相談》12月21日(金)午前中▶持ち物：母子健康手帳(かみかみ期相談、歯科相談は歯ブラシ) ●☎12月3日(月)～   |
| 離乳食教室(ごっくん期) (予約制)        | ▶とき：1月15日(火)・28日(月)いずれも午前10時～11時30分(開始15分前から受付)▶対象：平成24年7月・8月生まれの乳児とその親(住民登録をしている方)▶内容：栄養士の講話、試食など▶定員：いずれも申し込み先着30組▶持ち物：母子健康手帳、筆記用具、バスタオル、お手ふき、スプーン ●☎12月5日(水)～  |
| 離乳食教室(もぐもぐ期) (予約制)        | ▶とき：1月10日(木)午前10時～11時45分(開始15分前から受付)▶対象：平成24年5月・6月生まれの乳児とその親(住民登録をしている方)▶内容：栄養士・歯科衛生士の講話、試食など▶定員：申し込み先着35組▶持ち物：母子健康手帳、筆記用具、バスタオル、お手ふき、スプーン ●☎12月5日(水)～   |
| 離乳食教室(ぱくぱく期) (予約制)        | ▶とき：1月23日(水)午前10時～11時45分(開始15分前から受付)▶対象：平成23年10月・11月生まれの幼児とその親(住民登録をしている方)▶内容：栄養士・歯科衛生士の講話、試食など▶定員：申し込み先着30組▶持ち物：母子健康手帳、筆記用具、お手ふき、飲み物(さ湯または麦茶)、歯ブラシ ●☎12月5日(水)～  |
| 2歳児歯科健康教室 (予約制)           | ▶とき：1月10日(木)・21日(月)いずれも午後0時50分～1時10分(受付)▶対象：平成22年6月・7月生まれの幼児(住民登録をしている方)▶内容：歯科診察、歯磨き指導、フッ化物塗布、栄養・育児相談など▶定員：いずれも申し込み先着50人 ●☎12月3日(月)～   |
| BCG                       | ▶とき：1月31日(木)午前9時30分～10時30分、午後1時30分～2時30分(受付)▶対象：平成24年10月生まれの乳児▶持ち物：母子健康手帳、体温計、予診票(会場にも用意してあります)<br>◎対象者には事前に通知します。また、上記対象者以外で生後6カ月未満の未接種の方も接種できます。会場へ直接お越しください。  |
| 成人健康相談 (予約制)              | 《健康相談》▶とき：12月5日(水)・19日(水)いずれも午前中▶内容：生活習慣病の予防や健診結果の見方、医療機関のかかり方、更年期の悩みなど《歯科相談》▶とき：毎週火曜日午前中▶内容：歯周病予防、入れ歯の手入れの方法など《栄養相談》▶とき：毎週木曜日午前中▶内容：生活習慣病の予防、バランスの良い食事など《気になる血糖値相談》▶とき：12月10日(月)午前中▶内容：血糖値が高めの方の食事・運動習慣の見直しなど《リハビリ相談》▶とき：12月14日(金)午前中▶内容：関節・腰痛予防、身体機能・歩行能力維持・改善のためのリハビリなど<br>◎いずれも事前の申し込みが必要です。 |
| ファミリー食育教室 (予約制)           | ▶とき：1月24日(木)午前10時～午後0時30分▶対象：1歳から18歳までのお子さんの親▶テーマ：簡単にできる朝食とおやつ▶内容：講話「旬の食材の栄養と調理法」と簡単な調理実習▶定員：申し込み先着15人(初めての方を優先)▶費用：500円(調理実習材料費)▶持ち物：エプロン・三角きん・お手ふき<br>◎保育(1歳以上)があります。 ●☎12月3日(月)～  |

| 事業名             | 日時・内容等  |
|-----------------|---|
| ところ21栄養教室 (予約制) | ▶とき：1月22日(火)午前9時30分～午後0時30分▶対象：64歳以下の方▶テーマ：肝臓病予防の食事▶内容：講話「肝臓に優しい食事」、簡単な調理実習▶定員：申し込み先着36人(初めての方を優先)▶費用：500円(調理実習材料費)▶持ち物：エプロン・三角きん・お手ふき ●☎12月3日(月)～                                    |
| 優しい健康食教室 (予約制)  | ▶とき：《男性対象》1月16日(水)午前9時30分～午後0時30分《女性対象》1月17日(木)午前9時30分～午後0時30分▶対象：65歳以上の方▶テーマ：肝臓病予防の食事▶内容：講話「肝臓に優しい食事」、簡単な調理実習▶定員：申し込み先着36人(初めての方を優先)▶費用：500円(調理実習材料費)▶持ち物：エプロン・三角きん・お手ふき ●☎12月3日(月)～ |
| 結核検診            | ▶とき：12月20日(木)午後1時～2時(受付)▶対象：15歳以上で勤務先などで胸部X線検査を受ける機会のない方(住民登録をしている方)▶費用：無料<br>◎希望者は会場へ直接お越しください。  |

★市役所・まちづくりセンター等で実施する事業

| 事業名        | 日時・内容等   |
|------------|--|
| 乳幼児健康相談    | ▶とき/ところ：▷1月17日(木) / 小手指公民館分館▷1月31日(木) / 柳瀬まちづくりセンター / いずれも午前9時30分～10時30分(受付)▶内容：身体計測、保健師、栄養士、歯科衛生士による健康相談▶持ち物：母子健康手帳<br>◎希望者は会場へ直接お越しください。駐車場の狭いため、車での来場はご遠慮ください。  |
| 出張成人健康相談   | ▶とき/ところ：▷12月4日(火)午後1時30分～3時(受付) / 狭山ヶ丘コミュニティセンター▷12月12日(水)午後1時30分～3時(受付) / 山口まちづくりセンター▷12月19日(水)午前9時30分～正午(受付) / 富岡まちづくりセンター▶内容：保健師、栄養士による個別相談(食事や運動の方法、検査値の見方など)、血圧・体脂肪測定<br>◎希望者は会場へ直接お越しください。1月の出張成人健康相談はお休みです。 |
| おしゃべり健康サロン | ▶とき/ところ：12月12日(水)、1月9日(水)いずれも午前10時～正午 / 山口まちづくりセンター▶内容：血圧・体脂肪測定、ストレッチ、健康ワンポイント勉強会<br>◎希望者は会場へ直接お越しください。  |
| 結核検診       | ▶とき/ところ：▷12月19日(水)午前10時～11時(受付) / 三ヶ島まちづくりセンター▷12月19日(水)午後1時～2時(受付) / 小手指まちづくりセンター▶内容：15歳以上で勤務先などで胸部X線検査を受ける機会のない方(住民登録をしている方)▶費用：無料<br>◎希望者は会場へ直接お越しください。   |
| 献血         | ▶とき/ところ：12月26日(水)午前10時～11時45分、午後1時～4時(受付) / 市役所1階市民ホール<br>◎希望者は会場へ直接お越しください。   |

★訪問事業・相談業務等

| 担当課   | 内容等   |
|-------|---|
| 母子保健課 | ▶新生児・妊産婦訪問：保健師、助産師が保健相談と子育て支援の情報をお伝えします。保健センターへ電話、または妊婦健診受診券に添付の出生連絡票を保健センターに郵送してください。<br>▶こんにちは赤ちゃん訪問：新生児訪問などを実施したご家庭を除き、全ての生後2カ月ごろの乳児を持つご家庭に、保健師、看護師が訪問し、保健相談と子育て支援情報をお伝えします。<br>▶5歳児で幼稚園、保育園での健康診査を受ける機会のない方の健康や発達に関する相談を受け付けています。 |
| 成人保健課 | ▶訪問による相談：家庭での療養方法、介護家族の健康管理、生活習慣病予防、リハビリ方法などについて、保健師、理学療法士、栄養士、歯科衛生士などが訪問し、相談に応じています。<br>▶「リハビリ教室」「リハビリ交流会」「失語症者のつどい」を実施しています。参加を希望される方は、事前にお問い合わせください。   |

◎各業務の詳細はお問い合わせください。



# 休日急患当番医

- 救急患者に限ります。■当番時間：午前9時～午後5時
  - 往診は原則としてしません。●電話相談は受け付けません。
  - 都合により医療機関が変更になる場合があります。
- 詳しくは、所沢市医師会ホームページをご覧ください。  
<http://www.tokorozawa.saitama.med.or.jp/>

| 診療日       | 医療機関名          | 診療科目          | 所在地                | 電話番号      |
|-----------|----------------|---------------|--------------------|-----------|
| 12月2日(日)  | 陽だまりの丘クリニック    | 脳、内、整、皮、泌、リハ  | 東狭山ヶ丘1-39-5        | 2935-7335 |
|           | 新所沢公園前クリニック    | 皮、形           | 緑町3-14-3           | 2928-5881 |
|           | むさしクリニック泌尿器科内科 | 泌、内           | 北秋津855-1           | 2998-1850 |
| 12月9日(日)  | 所沢秋津診療所        | 内、麻           | 上安松1-8             | 2945-8899 |
|           | 原眼科医院          | 眼             | 緑町4-6-3            | 2939-8321 |
|           | 東所沢整形外科        | 整形、皮、ア、リウ、内   | 東所沢1-18-5          | 2951-5201 |
| 12月16日(日) | 木澤クリニック        | 内、循内          | 松葉町24-3            | 2991-6767 |
|           | 航空公園クリニック      | 精、神、神内、心内     | 喜多町5-13/パークサイドビル2階 | 2928-6265 |
|           | はらだクリニック       | 内、小、呼、消、胃、循、放 | 東所沢3-9-13          | 2945-8769 |
| 12月23日(祝) | 宮本町内科クリニック     | 内、循、消、アレ      | 宮本町2-26-16         | 2903-1088 |
|           | よしかわクリニック      | 整、耳鼻咽喉        | 若狭3-2570-2         | 2938-1122 |
|           | かえで内科医院        | 内             | 緑町4-47-20          | 2939-3555 |
| 12月24日(休) | 三浦クリニック        | 循、内           | 三ヶ島3-1394-4        | 2938-2887 |
|           | 青木耳鼻咽喉科気管食道科医院 | 耳鼻咽喉、気管食道     | 東所沢1-10-13         | 2945-4321 |
|           | 梨子田内科クリニック     | 内、小、皮         | 弥生町2871-36         | 2996-3181 |
| 12月29日(土) | 堀江医院           | 内、胃、外、皮、肛     | 小手指町3-11-16        | 2949-8811 |
|           | やすまつ佐藤眼科医院     | 眼             | 下安松603-8           | 2968-6111 |
|           | けやき台どんぐりクリニック  | 内、小、アレ、神内     | けやき台1-16-5         | 2923-8171 |
| 12月30日(日) | 所沢中央病院         | 内             | 北秋津753-2           | 2994-1265 |
|           | 吉川外科胃腸科医院      | 胃、外、整         | 泉町914-17           | 2923-5670 |
|           | 前田クリニック        | 産、婦           | 緑町3-14-5           | 2920-4920 |
| 12月31日(月) | けやき内科          | 内             | 並木3-1-7-102        | 2995-2299 |
|           | さいとう内科クリニック    | 内、放           | 小手指町4-17-3         | 2936-8700 |
|           | 田中耳鼻いんこう科      | 耳鼻咽喉、アレ       | 西狭山ヶ丘1-3118-11     | 2948-1166 |
| 1月1日(祝)   | 松田母子クリニック      | 産、婦、小         | 本郷1080-5           | 2968-6800 |
|           | 並木病院           | 内             | 東狭山ヶ丘5-2753        | 2928-1000 |
|           | 齊藤耳鼻咽喉科医院      | 耳鼻咽喉          | 西住吉6-22            | 2922-3980 |
| 1月2日(水)   | スマイル皮膚科        | 皮             | 西所沢1-12-3さいとうビル4F  | 2939-1213 |
|           | 岩下悦郎消化器内科クリニック | 内、消、胃、小       | 北有楽町24-10          | 2928-3636 |
|           | 所沢緑ヶ丘病院        | 内             | 狭山ヶ丘1-3009         | 2948-8181 |
| 1月3日(木)   | 久我クリニック        | 耳鼻咽喉、気、食、内    | 日吉町8-11            | 2923-8005 |
|           | みち眼科クリニック      | 眼             | 宮本町1-15-6愛善会ビル2F   | 2929-5670 |
|           | うえむらクリニック      | 内、小、リハ、皮      | 御幸町5-15            | 2923-2921 |
| 1月6日(日)   | 所沢診療所          | 内             | 宮本町2-23-34         | 2924-0121 |
|           | 町田整形外科医院       | 整、外           | 松葉町4-22            | 2992-5873 |
|           | 星の宮クリニック       | 内、小、胃、循       | 星の宮1-3-29          | 2921-3877 |
| 1月6日(日)   | 航空公園西口内科       | 内             | 喜多町4-8             | 2925-8000 |
|           | さけみ眼科          | 眼             | 狭山ヶ丘1-2994-5       | 2947-4382 |
|           | 西部クリニック        | 消、内、整、皮       | 星の宮1-1-10          | 2926-5851 |

## 小児科日曜日・祝休日診療

| 医療機関名     | 所在地                       | 電話番号      | 日曜日        |    | 祝休日 |    |
|-----------|---------------------------|-----------|------------|----|-----|----|
|           |                           |           | 午前         | 午後 | 午前  | 午後 |
| おくもとクリニック | 西所沢1-23-3                 | 2903-8320 | ○          | ×  | ×   | ×  |
| かわかつクリニック | 小手指台23-1マミー<br>マート所沢山口店2F | 2920-2200 | ○<br>(第2休) | ×  | ×   | ×  |
| 彩のクリニック   | 小手指町4-1-1                 | 2949-1118 | ×          | ×  | ○   | ×  |
| 魚住小児科     | 宮本町2-11-11                | 2926-6255 | ×          | ×  | ○   | ○  |

◎診療時間はお問い合わせください。なお、休診する場合があります。彩のクリニック、魚住小児科とも1月1日祝の診療は休診です。

## 小児急患診療

市民医療センター  
上安松1224-1 ☎2992-1151

| 事業名        | 受付時間                       | 月   | 火 | 水 | 木 | 金 | 土 | 日 | 祝休日 |  |
|------------|----------------------------|---|---|---|---|---|---|---|-----|--|
| 夜間急患診療     | 午後7時30分～10時15分             | ○   | ○ | ○ | ○ | ○ | - | - | -   |  |
|            | 午後6時～8時45分                 | -   | - | - | - | - | ○ | ○ | ○   |  |
| 深夜帯急患診療    | 夜間急患診療終了後～翌日午前7時まで         | ○   | ○ | ○ | × | ○ | ○ | × | ※   |  |
| 日曜日・休日急患診療 | 午前10時～11時30分<br>午後2時～4時30分 | 12月2日(日)・9日(日)・16日(日)・23日(祝)・24日(休)・30日(日)・31日(月)、1月1日(祝)・2日(水)・3日(木)・6日(日) |   |   |   |   |   |   |     |  |

※月・火・水・金・土曜日が祝休日となる場合も、深夜帯急患診療を実施しています。なお、夜間・深夜帯急患診療は検査は実施していません。

## 休日緊急歯科診療

歯科診療所あおぞら(保健センター内)  
上安松1224-1 ☎2995-1171

診療日：12月2日(日)・9日(日)・16日(日)・23日(祝)・24日(休)・30日(日)・31日(月)、1月2日(水)・3日(木)・6日(日)

受付時間：午前9時～11時30分

◎診療日は変更になる場合があります。



こんにちは保健師です 109

## いきいき健康づくり

### 『こころの病気について ～統合失調症～』

統合失調症は脳内のホルモンバランスの乱れにより起こる、脳の神経系機能障害で、およそ100人に1人が発症すると言われる、こころの病気の一つです。思春期から40歳ごろまでに発症することが多いと言われています。病気にかかりやすい体質と環境、ストレスなどに関係していて、遺伝や育て方が原因ではありません。

また、周囲が単なるひきこもりと考えてしまい、発症を見逃してしまうことがあります。

#### ●統合失調症の代表的な症状

##### ▶妄想…現実的でない考えに強い確信を持つこと

「テレビやラジオで自分のことが話題になっている」「誰かに監視されている」「自分の考えが外に漏れている」

##### ▶幻聴…実際にはない声や音が聞こえること

「誰かの声が聞こえる」「誰かが命令してくる」

##### ▶思考障害…考える過程や内容が阻害されること

会話に一貫性がなくなり、まとまらない。考えが途中で止まる。

##### ▶自我意識の障害…自分自身を認識することが阻害されること

自分が自分でない感じ。考えや行動が操られる。

#### ●家庭などで気づきやすい症状

▶性格が変わったように表情がなくなる。▶部屋にひきこもる。

▶日中もカーテンを閉めきる。▶家族と会話をしなくなる。

▶入浴や着替えをしなくなる。▶食事をとらなくなる。

▶ぶつぶつ独り言を言う。▶脈絡なく笑う。▶夜眠れなくなる。

#### ●早期に気づき治療をすることで回復する病気です

統合失調症は、早期発見と治療の継続、家族や周囲のサポートなどによって、普通の日常生活が送れるほどに回復します。

しかし、治療の開始が遅れることで症状が進み治療困難になり、また治療を途中で中断することで再発することがあります。

#### ●統合失調症の治療

##### 薬物療法…統合失調症の治療で最も有効です

脳内のホルモンバランスを改善します。治療の基本となり、症状の改善と再発の防止に必要です。また症状が改善した後も、自分の判断で服薬を止めないことが重要です。

##### リハビリテーション…社会復帰に必要なさまざまな方法があります

症状が改善しても、すぐに仕事や学校などに戻れないことも多いため、集団での学習やスポーツ、レクリエーション、対人交流の練習などを行い社会復帰のための準備をします。作業療法やデイケアなどがあり、薬物療法と組み合わせることで効果が発揮されます。

#### ●ご家族のことで気になる場合は、まずはご相談ください

「家族の様子が心配。どう対応したら良いか知りたい」「病院を受診したいけれど、どのようにしたら良いか知りたい」「すでに治療しているが、社会復帰のために何か始めたい」などの相談がありましたら、精神保健福祉士と保健師がお受けします。事前に電話をいただくとスムーズに相談をお受けすることができます。

#### ●家族同士で交流しませんか

統合失調症をお持ちの方がいる家族同士の情報交換や交流の場を月3回行っています。詳細は、お問い合わせください。

問い合わせ 保健センター☎2991-1811 ☎2995-1178

### あなたのストレス度は？

市庁(「こころの体温計」で検索)や下のバーコードリーダーからアクセスして質問に答えるとストレス状況を知ることができます。



### 編集後記

▶インフルエンザなど感染症が気になる季節となりました。我が家には高校受験を控えた受験生がいるため、子どもだけでなく私自身もかかるわけにはいきません。今年は、早くに予防接種して、対策しないと！(🌐)  
▶年を取ると1年が早いもので次号は正月号。毎年、楽しみにしている方も多く『お正月お楽しみ企画』。今年は夏前から準備をしていた官学連携企画で多くの方に所沢の魅力をお伝えします。お楽しみに！(♣)

### 埼玉県小児救急電話相談

子どもの急病時に家庭での対処方法などの相談に応じます。  
電話 #8000または、☎048-833-7911  
相談時間 月～土曜日…午後7時～翌朝7時  
日曜日、祝休日、年末年始…午前9時～翌朝7時

### 市消防本部休日夜間病院案内

☎04-2922-9292 (24時間)

### 埼玉県救急医療情報案内

(歯科・精神科を除く)

☎048-824-4199 (24時間)

年末年始特別警戒実施中！年末は事件・事故が増加します。警戒を怠らずに！ 所沢警察署 ☎2996-0110