

広報
6月号

No.1107
平成26年(2014年)

ところざわ



トコロんのよいドコどこだよ⑬ ードレミの丘公園(荒幡)

市の南に位置し、所沢駅周辺から狭山湖周辺を一望できる景観地であるこの丘は、平成17年5月に(故)関口芳信さんから寄贈いただき、広さ10,530.69㎡の公園として整備されました。名称の由来は、この丘に隣接する荒幡小学校の児童が親しみをこめて「ドレミの丘」と呼んでいたことにちなみます。



撮影:市民カメラマン・平出敏夫

特集 誰もが選ぶまちをめざします!.....2・3

高齢者生活支援パンフレットをご活用ください...4/第52回歯と口の健康週間行事...5/臨時福祉給付金...6/厳しい財政所沢市国民健康保険の現状②...6/広島平和記念式典へ参加する生徒・学生を募集...7ほか

発行:所沢市 編集:経営企画部広報課 ☎ 04-2998-9024 ☎ 04-2994-0706
所沢市役所:〒359-8501・埼玉県所沢市並木一丁目1番地の1 ☎ 04-2998-1111 (代表)

人口と世帯 (平成26年4月末現在)

人口	342,995人	前月比	+431人
男	170,639人		+158人
女	172,356人		+273人
世帯数	151,680世帯		+590世帯

◆所沢市ホームページアドレス
<http://www.city.tokorozawa.saitama.jp/>

◆所沢市広報課フェイスブック
<https://www.facebook.com/tokorozawashikouhouka>

◆ところざわほっとメール (市政情報・防災情報) 二次元バーコードを読み込み空メールを送信



「広報とところざわ」は、毎月1日に発行。戸別配布でお届けしています。届かない方は、所沢市シルバー人材センター(☎2928-8695・☎2924-0630)へご連絡ください。



“所沢らしさ”を
市内・市外（全国）へ発信

よいモノ よいトコ よいココロ

誰もが選ぶ まちをめざします

所沢ブランド推進の取り組み

総合的推進と効果的・効率的な戦略づくり
行政 + 民間活力 との連携

都市ブランド(イメージ)の例

- ▶ 都心からのアクセスのよいまち ▶ 緑豊かなまち
- ▶ 災害の少ない安全なまち ▶ 住みよいまち
- ▶ 航空発祥の地 ▶ 文教都市 など

個別ブランドの例

- ▶ 優良農産物 ▶ 市民文化センター
- ▶ 世界的な工業製品 ▶ ミューズ
- ▶ プロスポーツチーム ▶ 所沢航空記念公園
- ▶ 手打ちうどん・焼きだんご ▶ 滝の城址
- ▶ ▶ プロペ通り
- ▶ ▶ トトロの森 など
- ▶ 農のあるまち ▶ 農のあるまち
- ▶ とことこガーデン ▶ とことこガーデン
- ▶ マチごとエコタウン ▶ マチごとエコタウン
- ▶ みどりのふれあいウォーク ▶ みどりのふれあいウォーク
- ▶ 音楽のあるまちづくり ▶ 音楽のあるまちづくり
- ▶ ▶ 近所協定 など

最もかきわしいイメージづくり

引き続き新たに選定・発掘



所沢市イメージマスコット
トコロんたよ
よろしくね!

現在、多くの自治体は少子高齢化の進展、人口の減少、厳しい財政状況などの問題に対応するため、独自の施策や創意工夫を凝らした自治体運営を始めています。特に「焼印をつける」を語源とし、他と比較して優れたものを意味するブランドの推進は、自治体のイメージアップに有効な手法として用いられています。

本市も、第5次所沢市総合計画前期基本計画（平成23～26年度）において、四つの重点課題の一つに「所沢ブランドの創造と地域経済の活性化」を位置づけ、平成24年4月には「基本方針」を策定しました。以降現在まで、さまざまな視点から「所沢らしさ」の追求、再認識を行い、「所沢ブランド」推進の裾野を広げてきました。

今回は、平成25年1月号に続く「所沢ブランド」特集第2弾として、その後の施策展開や「誰もが選ぶまち」をめざした今後の方向性、そして、人気者「トコロん」の三たびグランプリ挑戦！についてお知らせします。

企画総務課 ☎2998-9046 図2994-0706

所沢ブランド推進協議会を
発定しました

「所沢ブランドの創造」に向けては、平成23年度より横断的な庁内推進体制を組織し、既存・資源の発掘や新たな魅力の創造、本市ならではの行政施策の洗い出しなど、行政で実現可能なブランド戦略について議論してきました。

その結果、ブランド推進の今後の方向性や取り組みを示すものとして、「所沢ブランド」創造と地域経済の活性化「基本方針」を策定し、現在に至っています。

さらにブランド推進の視点を広げ、都市イメージの確立や総合的な施策推進、市内外へのより効果的な情報発信を図るため、本年2月、新たに「所沢ブランド推進協議会」を設置しました。所沢ブランドの推進が同時にまちの活性化にも大きく関係することを踏まえ、同協議会は、市内関係機関・団体、民間企業、教育機関などで構成されています。

これにより、行政だけでは見失いがちな経営感覚やイメージアップ戦略など、外部からの積極的な意見を採り入れながら、「誰もが選ぶまち」の実現に向けて、それぞれの利点を生かした協議が開始されました。

いっしょ、身なりに、音楽を
音楽(おきなま)を

新たな所沢ブランドの一つとして、昨年より協議、検討を重ねてきた「音楽のあるまち」(略称「音まち」)です。

本市には、日本最大級のパイプオルガンを備えたアークホールをはじめ、大中小3つのホールを持つ市民文化センター・ミュージアムがあり、連日多彩なコンサートなどが開催されています。また、市内にはジャズやロックが聴けるライブ店舗、毎週音楽サールの集う練習施設「青空の下、自由に楽器を演奏する」

追いつけ追い越せ
「トコロん」大活躍!

各自治体独自のブランド創出に向けて懸命に知恵を絞る中、逆に遊び心満載の軽いフットワーク

音まち推奨制度

本年2月より「音まち」にふさわしい音楽行事や団体などに対する「音まち推奨制度」を開始しました。イベント開催にあたり多く

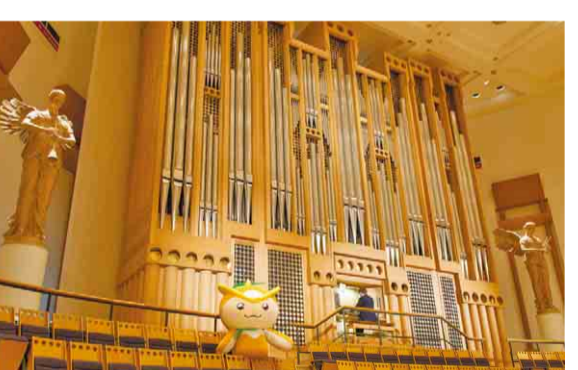


音まちロゴマーク

その経済波及効果は計り知れず、手作り感あふれる個性的な内容のキャラクターが全国的な人気を博す現在の状況は、新感覚、新時代のブランド戦略の一つとして侮るわけにはいきません。

◆グランプリに挑戦!
所沢市のイメージ・マスコット「トコロん」も一昨年より人気のパロメーターとなる「ゆるキャラグランプリ」に出場しています。結果は平成24年が8605エントリー中43位(県内7位)、25年は1,580エントリー中26位(県内2位)と躍進し、市民の皆さんの熱い思いを感じることができました。

“所沢らしさ”のPRにボクを上手に使ってね!



アークホールのパイプオルガン

応募してね!

「トコロん四コマ漫画コンテスト」

平成25年度「所沢を動かす! みんなのアイデアコンテスト」において、最優秀賞を受賞した「トコロん四コマ漫画コンテスト」を実施します。

本事業は、「トコロん」のキャラクターを生かした漫画を広く市民に募集することで、市への愛着や関心を高めると同時に、新たな才能の発掘の機会とするものです。最優秀作品受賞者には広報とろろざわで連載して本市のPRをしていただきます。

詳細や応募方法は、今後の広報とろろざわや市ホームページでお知らせします。



親しみやすい
都市イメージの確立へ

平成27年度からの第5次所沢市総合計画後期基本計画においても「所沢ブランドの推進」を重点課題の一つとして、「誰もが選ぶまち」の実現に向けて、検討を進めていきたいと考えています。

また、所沢ブランド推進協議会においては、民間機関との意見交換を重ね、本市を市内外にアピールするのに最もふさわしい「都市ブランド(イメージ)」について、さまざまな角度から検討を重ねていきます。

自治体を取り巻く社会環境の変化が引き金となり、全国の自治体に広がったブランド事業ですが、社会環境の如何によらず、本市の持つ有形無形の魅力ある資源は全国に誇れるものと考えています。

今後、市民のふるさと所沢への誇りや愛着が深まるよう施策を展開し、市民一人一人が「誰もが選ぶまち」の推進役となり得る風土を作っていきます。

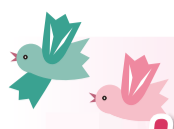
ぜひ、所沢の「よいモノ、よいトコロ、よいココロ」のPRに市民の皆さんも協力ください。



◆言葉の説明
◆個別ブランド
地域に愛されている個々の資源や商品、行政サービスなど
◆都市ブランド
市内外から良好な評価を得る都市そのもののイメージ



とことこソーラー北野



いつまでもいきいきと すこやかに暮らすために

高齢者生活支援課 ☎2998-9120 FAX2998-9138



「高齢者生活支援パンフレット
(買い物支援マップ)」を
ご利用ください

高齢者が生活するために必要な福祉サービスや医療情報、買い物情報が困難な高齢者に商品の配達・配食サービスなどを行う事業者・団体の案内などを掲載したパンフレットを地域ごとに作成しました。



地域包括支援センターが主催する「地域ケア会議(民生委員、自治会・町内会、ケアマネジャー、保健医療関係者、市職員などで構成)」を中心に作成し、それぞれの地域の特性を活かした内容となっています。ぜひご利用ください。

65歳以上の方がいる世帯配布場所 高齢者支援課、まちづくりセンター、地域包括支援センター、老人福祉センター・老人憩の家

地区により民生委員が配布します。**「役に立つ情報が満載」**

地域包括支援センター
高齢者が住み慣れた地域で安心して暮らすための支援を行っています。

買い物支援マップ
お住まいの地域の高齢者に優しいサービスを行う商店、飲食店、企業などをわかりやすく地図で紹介しています。その商店などでも受けられるサービスも掲載しています。



コバトンお達者倶楽部事業
目標のお店を1カ所決めて、楽しく買い物をして、お店を押しもたらしたスタンプが10個貯まったら、登録店などから特典(割引引きや日用品のプレゼントなど)が受けられます。



医療情報
参加方法などの詳細は、高齢者生活支援パンフレットをご覧ください。



他にも役立つ情報を掲載
その他にも高齢者支援課で行う緊急通報システムや救急医療情報キットなどを掲載していますので、ぜひご利用ください。

◆買い物支援マップの一例



施設名	住所	対応サービス
いそや商店	2903-0715	惣菜・弁当・お惣菜などお持ち帰りいただけます。
井田商店	2902-2822	米、油、日用品などお持ち帰りいただけます。
ツバサドリア	2905-3221	歩いて来店できるお惣菜・お弁当・お惣菜の配達サービス。
クラフトワン	2905-1170	お惣菜・お弁当・お惣菜の配達サービス。
新野商店	2904-4166	惣菜・お惣菜・お惣菜の配達サービス。
白井屋	2904-4736	お惣菜・お惣菜・お惣菜の配達サービス。
団げんの情報館	2902-0350	惣菜・お惣菜・お惣菜の配達サービス。
ペリパーク	2941-2289	惣菜・お惣菜・お惣菜の配達サービス。
イルマデコ	2905-2610	惣菜・お惣菜・お惣菜の配達サービス。
キャラクターワン	2907-4720	惣菜・お惣菜・お惣菜の配達サービス。
エコチャリ	2906-0365	惣菜・お惣菜・お惣菜の配達サービス。
リビングアート	2907-0584	惣菜・お惣菜・お惣菜の配達サービス。
おまかせ	2908-0275	惣菜・お惣菜・お惣菜の配達サービス。
おまかせ	2909-5350	惣菜・お惣菜・お惣菜の配達サービス。

介護予防講演会

市内14カ所の地域包括支援センターでは、担当地域において、介護予防に関する知識を深めてもらうために専門家や関係機関を講師に招き、年に1回講演会を開催しています。6月は左表の会場で開催します。会場へ直接お越しください。

日時	場所	テーマ	講師	定員	問い合わせ
6月5日(木) 午後2時～4時	狭山ヶ丘コミュニティセンター	「認知症」になっても住み慣れた地域で暮らすために	認知症介護研究・研修東京センター・永田久美子さん	80人	三ヶ島第2地域包括支援センター ☎2926-7800
6月18日(水) 午後2時～3時30分	吾妻まちづくりセンター	「ロコモティブシンドローム」と介護予防体操	吉田整形クリニック院長・吉田太郎さん、介護予防フィットネスジョイリハ・田澤康至さん	200人	吾妻地域包括支援センター ☎2929-6965
6月19日(木) 午前10時30分～正午	新所沢まちづくりセンター	高齢期の皮膚疾患の見方と考え方	みどり皮膚科クリニック・佐藤良博さん	70人	新所沢地域包括支援センター ☎2990-2582
6月26日(木) 午後1時30分～3時	富岡まちづくりセンター	「自分の力で生きる」～食べることは生きること～	オズ歯科医院・小沢正道さん	100人	富岡地域包括支援センター ☎2942-0067

要援護高齢者調査

毎年6月から7月にかけて70歳以上の方および65歳から69歳で単身、高齢者のみの世帯など援護を必要とする家庭を民生委員・児童委員が訪問し、聞き取り調査を行います。調査目的 ①単身・日中単身・寝たきり・認知症など、日常生活で支援を必要とする高齢者の把握②地震など、大規模災害時などにおいて支援を必要とする高齢者の把握③高齢者福祉施策のための実態把握など

◆平成25年度集計結果

単身高齢者	9,916人
日中単身(※)高齢者	959人
ねたきり高齢者	533人
歩行できる認知症高齢者	1,376人
高齢者のみの世帯	23,865人
要援護高齢者数合計	36,649人

※日中単身…家族が仕事や学校などで外出し、日中一人になってしまう方

答えて、自身の健康づくり・介護予防のための「からだごころの元気度チェックシート」を6月上旬に郵送します。回答した方には、結果アドバース票を郵送します。



平成26年4月1日現在、65歳以上の奇数年齢で、介護保険の要介護・要支援の認定を受けていない方対象の方に2年に1回郵送しています。

高齢者の交流の場(地域サロン)の整備に補助金を交付
「埼玉県高齢者と地域のつながり再生事業費補助金」を活用し、高齢者の孤立化を防ぎ、地域とつながりをもつための交流の場(地域サロン)を新たに整備し、運営する団体に補助金を交付します。

市内に活動拠点のある団体に対するための建物改修・設備投資・備品購入などの初年度費用。詳細は、お問い合わせください。申請6月20日(金)までに、市役所1階高齢者支援課 ☎2998-9120へ直接

第38回高齢者演芸大会

日 7月29日(火)午前9時30分～
場 市民文化センターミュージズ中ホール
対 市内在住で60歳以上の個人および団体

定 10組
留意事項 ▶未出演の方を優先▶応募者多数の場合は抽選▶長生クラブ会員は各地区長生クラブ連合会へ申し込み
申 6月10日(火)までに、市役所1階高齢者支援課 ☎2998-9120へ直接・電話



▲昨年の様子

胃がん・肺がん 検診〔検診車〕のお知らせ

対 市内在住で昭和50年3月31日以前に生まれた方

- 定 ▶ 胃がん検診…いずれの日も55人
- ▶ 肺がん検診…いずれの日も80人
- ◎ いずれも申し込み多数の場合は抽選です。
- 費 ▶ 胃がん検診…1、200円
- ▶ 肺がん検診…800円（喀痰検査…別途700円）
- ◎ 市民税非課税世帯および生活保護受給者の方は費用が免除になります（証明書が必要）。



【注意事項】

- ▶ 胃がん検診はデジタル画像診断装置で行うバリウムによる検査です。
- ▶ 申し込みはがきは、申込者1人1枚、かつ検診ごとに1枚必要です。
- ▶ 平成26年度に市が行う胃・肺がん検診を受診する予定のある方は、申し込みをご遠慮ください。
- ▶ 受診券は、6月末日ごろに発送する予定です。
- 申 6月9日(月) (必着) までに、はがきに①希望するがん検診名②第1希望検診月日・会場名③第2希望検診月日・会場名④住所⑤氏名(ふりがな)⑥生年月日⑦年齢⑧性別⑨電話番号を記入の上、〒359-0025上安松1224-1保健センター健康管理課へ郵送(FAX不可)または市HPから電子申請
- 問 保健センター健康管理課 ☎ 2991-1811

◆胃がん検診日・会場名

月日	会場名
7月 8日(火)	三ヶ島まちづくりセンター
11日(金)	市役所西口広場
8月23日(土)	保健センター駐車場
9月 5日(金)	山口まちづくりセンター
12日(金)	吾妻まちづくりセンター
18日(木)	市役所西口広場

◆肺がん検診日・会場名

月日	会場名
7月26日(土)	保健センター駐車場
29日(火)	市役所西口広場
8月18日(月)	市役所西口広場
28日(木)	山口まちづくりセンター
9月 3日(水)	市役所西口広場
27日(土)	保健センター駐車場

国民健康保険健診事業のお知らせ

あなたの健康が家族を支えています

特定健康診査

疾病予防・改善するための「特定健康診査」を受診し、糖尿病や高血圧、心臓病などの生活習慣病を予防しましょう。受診券を5月29日(木)から対象者へ郵送します。詳細は、同封の案内をご覧ください。



問 国保年金課 ☎ 2998-9131
30歳代健診

働き盛りの30歳代の被保険者のための所沢市国民健康保険独自の健康診査です。

対 所沢市国民健康保険加入者で保険税の滞納がない30歳から39歳までの方

検査項目 血圧や血液検査、尿検査、肝機能検査など

受診医療機関 市内協力医療機関

自己負担額 800円

追加受診できません。

受診期限 平成27年3月31日(火)

問 はがきに「30歳代健診希望」、住所、氏名、生年月日、電話番号を記入の上、〒359-8501国保年金課 ☎ 2998-9131 問 2998-9131 FAX 2998-9061へ電話・FAX・郵送

人間ドック検診料助成

または市HPから電子申請
がん検診を含むより総合的な健康診査を希望する方は、特定健康診査に代えて人間ドックの受診をお勧めします。

対 所沢市国民健康保険加入者で保険税の滞納がない35歳以上の方

検査項目 胸部X線、消化器X線、心電図、肺機能・肝機能検査など

自己負担額 ▼人間ドック日帰りコース：22,380円 ▼生活習慣病コース：8,760円

受診医療機関 市民医療センター

問 市民医療センター ☎ 2998-2081 (人間ドック受付専用)へ電話

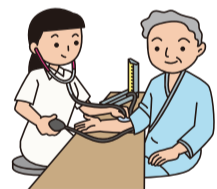
◎ 助成は、同一年度で特定健康診査30歳代健診、人間ドックのいずれか1回のみです。詳細は、お問い合わせください。

後期高齢者医療制度の保健事業のお知らせ

後期高齢者医療制度の保健事業のお知らせ

①健康診査

6月下旬に対象者へ「健康診査受診券」を郵送します。同封の案内をご覧ください。



対 受診日に埼玉県後期高齢者医療の被保険者で市内に住所を有する方

受診医療機関 市内協力医療機関

自己負担額 800円

受診期限 平成27年3月31日(火)

◎ 大腸がん検診(費用500円)を希望する方は、健康診査と同時に受診することができます。

②人間ドック検診料助成

対 受診日に埼玉県後期高齢者医療

②健康診査

の被保険者で市内に住所を有する方
◎ 保険料を滞納している方は受診できません。

受診医療機関 市民医療センター

自己負担額 ▼人間ドック日帰りコース：22,380円 ▼生活習慣病コース：8,760円

問 市民医療センター ☎ 2998-2081 (人間ドック受付専用)へ電話

◎ ①②とも年度内に他の制度で同様の検診を受診した方は、この制度での受診はできません。

問 大腸がん検診：保健センター健康管理課 ☎ 2991-1181
1 ▼健康診査・人間ドック検診料助成：福祉総務課 ☎ 2998-9113

第52回歯と口の健康週間行事

「歯と口の健康週間」の健康週間行事

日程 6月8日(日)午前10時～午後1時45分/保健センター

内容 歯科検診と結果説明 ▼歯科・育児・栄養相談 ▼歯磨き指導 ▼フッ化物塗布(むし歯や重度の皮膚疾患のない2歳未満学児) ▼フッ化物洗口(むし歯や重度の皮膚疾患のない小学生) ▼AEDの使用

方法 ▼あそびばたけ ▼おとなの健康づくり

ところバス ▼所沢駅東口から南線吾妻循環コースで「保健センター」下車 ▼航空公園駅東口から東路線松井循環コース(左回り)または南線山口循環コース(右回り)で「保健センター」下車

問 保健センター健康づくり支援課 ☎ 2991-1813 ▼所沢市歯科医師会 ☎ 2998-3188



▲歯科検診



▲フッ化物塗布

皆さんの善意

【愛の福祉基金へ】(株)中央管財様(5千円) ●居酒屋ひがし様(11,500円) ●カラオケサークルよかど会様(24,251円) ●大館忠平様(1万円) ●所沢友和会様(215,000円)

【所沢市緑の基金へ】(公社)埼玉県宅地建物取引業協会所沢支部様(10万円) ●いるま野農業協同組合様(15万円) ●NPO法人所沢・生命と緑を守る会様(1万円)

【障害者(児)福祉、母子福祉、児童福祉のため】 ●埼玉西武ライオンズ選手会様(西武ドーム公式戦観戦チケット8席69試合分) ●埼玉西武ライオンズ栗山 巧様(西武ドーム公式戦観戦チケット4席69試合分) ●谷沢建設(株)様(西武ドーム公式戦観戦チケット2席69試合分)

【市立小学校の1年生へ】 ●所沢交通安全協会様(交通安全冊子3,067冊) ●(株)みずほフィナンシャルグループ様(株損害保険ジャパン様、明治安田生命保険相互会社様、第一生命保険(株)様(黄色いフッペン3,444個) ●いるま野農業協同組合様(横断旗490本) ●(一社)埼玉県トラック協会様(光るトラック型防犯ブザー2,937個)

【小・中学生の文化スポーツ振興のため】 ●青梅信用金庫様(60万円、テント3張)

【障害児(者)施設へ】 ●(株)安心ダイヤル様(書類整理棚1台、包装巻き機2台、ジョイントマット20枚、遊具1台)

【社会福祉施設へ】 ●(株)中屋本店様(米100kg)

【市立小学校、図書館などへ】 天野保治様(郷土学習用DVD50枚) ※3月16日～4月15日の受付分です。ありがとうございました。

臨時福祉給付金の申請書を郵送

4月からの消費税率引き上げに伴い、所得の低い方への影響を緩和するため、暫定的・臨時的な措置として臨時福祉給付金を給付します。給付対象となる可能性のある世帯に対して7月上旬に申請書を郵送します。審査の結果、給付を決定します。申請書が届いた世帯が必ずしも給付対象となるわけではありません。

給付対象者 平成26年1月1日に、所沢市に住居登録があり、26年度の市民税が非課税の方（市民税が課税されている方の扶養親族、生活保護制度の被保護者などは除く）

申請期間 7月上旬～12月
 ◎詳細な日程は、広報とろろん7月号でお知らせします。

申請書 申請書を返信用封筒に入れ、臨時福祉給付金担当へ郵送
給付額 対象者1人につき1万円

◎高齢基礎年金・障害基礎年金・遺族基礎年金などの受給者、児童扶養手当、特別障害者手当などの受給者は、5千円を加算します。

給付時期 申請書の到着順に審査を行い、順次振り込み
 ◎振り込みには、最大3カ月程度かかることがあります。

給付金を装った「振り込み詐欺」にご注意ください!

▼市区町村や厚生労働省などが、ATMの操作をお願いすることは絶対にありません。
 ▼ATMを自分で操作して、他人からお金を振り込んでもらうことは絶対にできません。



厳しい財政 所沢市国民健康保険の現状②

国民健康保険制度を支える財政状況について、全ての市民の方に関わる問題として、11月号までの半年間にわたって、さまざまな角度からお知らせしていきます。

◆国民皆保険制度

昭和32年に、全ての国民に公的な医療保険制度への加入が義務づけられ、「誰でも」「いつでも」「どこでも」適切な医療を受けられる「国民皆保険制度」が確立されました。「保険証1枚」でほとんどの医療機関において安価に診療を受けることができ、このことが世界有数の長寿国日本を作ることになりました。

一生の間にかかる1人当たりの医療費は、男性で約2,400万円、女性で約2,600万円といわれています。健康保険制度がなければ全額を自分が負担することになります。

この医療給付費は、国民健康保険の加入者の保険税や国、県からの補助金と市負担金で運営するのが原則ですが、それだけでは足りず、不足（赤字）分を国民健康保険加入者以外を含む市民の税金である一般会計からの繰入金で補填しています。平成24年度歳入（決算）では、一般会計から赤字補填として7億円を繰り入れています。

また医療給付費の不足分に充てるために、一般会計・特別会計とは別に蓄えていた国民健康保険給付費支払基金については、平成25・26

節電クールビズを実施 ～軽装で失礼します～

地球温暖化防止および省エネルギーの推進を図るため、市では、今年も「クールビズ」を実施しています。職員は、ノーネクタイなどで業務を行っています。ご理解とご協力をお願いします。

実施期間 5月1日(木)～10月31日(金)
 ◎7月～9月はスーパークールビズ期間として、ポロシャツや指定のTシャツなどの軽装で業務を行います。



問職員課 ☎ 2998-9048

「とろろん」Tシャツ&ポロシャツを販売します!

今年も、所沢市イメージマスコット『とろろん』をプリントしたTシャツ（吸汗速乾仕様）とポロシャツを一般販売します。色とデザインを一新しました。暑い夏をかわいい『とろろん』とともに元気に乗り切るためにも、ぜひご活用ください。

◆デザイン



◎いずれもカラーによってデザインが異なります。またTシャツは、裏面首部分にワンポイントのとろろんがプリントされています。

	Tシャツ	ポロシャツ
カラー ◎いずれも実際の色合いとは異なります。	 ▶ オレンジ	 ▶ ブラック
	 ▶ ロイヤルブルー	 ▶ デイジー
サイズ	▶ ジュニアM ▶ ジュニアL ▶ S ▶ M ▶ L ▶ LL	▶ ジュニアL ▶ S ▶ M ▶ L ▶ LL
販売価格	1,100円	1,500円

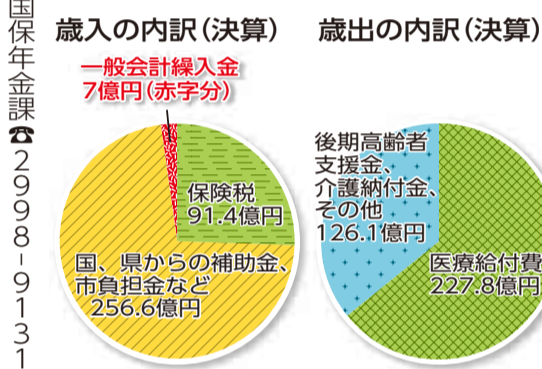
販売開始日 7月1日(火)

◎売り切れ次第終了します。

販売場所 ▶市役所3階企画総務課 ▶野老澤町造商店（元町21-18）
 ▶中富南コミュニティセンター（中富南4-4-1）▶椿峰コミュニティ会館本館（小手指南3-57-9）▶所沢サン・アビリティーズ（上安松1286-7）

問企画総務課 ☎ 2998-9046

◆平成24年度所沢市国民健康保険



年度の2年間で医療給付費の赤字分に約9億円が充てられる予定であり、26年度末時点で0円になることが予測されるため、今後も医療給付費が増え続けた場合、一般会計からの繰入金を上乗せすることになります。

こうした赤字分の補填を一般会計に頼ることは、他の業務に影響が及び可能性があるため、所沢市国民健康保険の財政の立て直しが必要です。

第35回所沢市民フェスティバル ポスターを募集



募集期間 6月2日(月)～27日(金)
応募要領 A3判(29.7cm×42cm)を縦方向に使用したもので未発表のもの1人1点

◎募集要領をご覧の上、必ず応募票を添付してください。また、採用作品はB2～A1判に拡大印刷して使用します。

募集要領配布場所 市役所2階コミュニティ推進課または市HP

副賞 ▶最優秀賞(1点)…1万円相当の賞品 ▶優秀賞(一般の部、小中学生の部の各部門から選出)…2千円相当の賞品

◎応募作品については、全て市役所1階市民ホールに展示します。また、著作権は、所沢市民フェスティバル実行委員会に帰属します。

【ポスターに必ず記載する事項】

<名称> 第35回所沢市民フェスティバル
 <テーマ> 空・人・未来……とろろん
 <開催日> 10月25日(土)・26日(日)

◎<>内の文字は省略可能です。

申問 〒359-8501 所沢市民フェスティバル実行委員会事務局（市役所2階コミュニティ推進課内） ☎ 2998-9083 へ直接・郵送



▲昨年のポスター

広島平和記念式典へ 参加する生徒・学生を募集します

市では平和推進事業の一環として、8月6日(水)に広島市で開催される「広島市原爆死没者慰霊式並びに平和祈念式」に、所沢市平和大使として参加できる中学校、高校、大学などに在学する生徒・学生の方を募集します。

- 【日】8月5日(火)～6日(水) (1泊2日)
- 【対】市内在住で中学校、高校、専門学校、短大、大学などの学校に在学する30歳未満で、今まで本事業に参加したことがなく、本人および同一の世帯に属する者が市税を滞納していない方
- 【定】5人(応募者多数の場合は抽選)
- 【内】広島平和記念式典(広島市原爆死没者慰霊式並びに平和祈念式)への参加と、原爆ドームや平和記念資料館などの見学
- 【費】8,000円程度を予定
- 【補】市が交通費と宿泊費を補助します。
- 【申】6月20日(金)までに、「広島基地対策室」☎2998-9033



▼原爆ドーム

所沢市平和都市宣言

武蔵野の緑豊かな自然のなかで、やすらぎに満ち、健康で生き生きとした日々を送ることが、私たち市民共通の願いです。私たちは、国是の非核三原則を厳守し、戦争という過ちを繰り返さないことを願うとともに、限りある資源を大切に、かけがえのない地球環境を守り、平和な世界が確立されることを強く望みます。所沢市民は、基地全面返還を求め、未来に向かって平和な社会を築くことを誓い、ここに平和都市を宣言します。

平成2年7月制定

入隊をお待ちしています!

少年少女消防体験入隊実施のお知らせ

子どもたちが命の大切さを学び、助け合いの心を育むことを目的として、消防体験入隊を実施します。

- 【日】第1回：7月30日(水) 第2回：7月31日(木) いずれも午前8時45分～午後4時まで
- 【場】所沢中央消防署(げやき台1-13-11)
- 【対】市内在住の小学5・6年生
- 【定】いずれも先着80人
- 【内】ロープ渡り訓練 ▲はしご車搭乗体験 ▼消火訓練など



▲はしご車塔乗体験



▲応急手当訓練



▲放水訓練

【申】6月22日(日)～25日(水) (午前9時～午後5時) までに、申込書を所沢中央消防署または所沢東消防署(上安松974-1)へ直接(分署では受け付けできません) 申込書は、市内消防署および各分署、埼玉西部消防組合(https://www.saisei119.jp/)で入手できます。 所沢東消防署予防指導課 ☎2998-1192

新たに下水道処理区域を拡大しました 区域内のご家庭はトイレの水洗化をお願いします

5月15日から、新たに次の区域が下水道処理区域(水洗化可能区域)となりました。区域内のご家庭はトイレの水洗化をお願いします。

水洗便所に改造する工事には、改造資金の貸付制度(下記参照)があります。



- ◆新たに拡大された下水道処理区域 大字山口の一部
- ◆下水道処理区域はトイレの水洗化をお願いします

下水道法では、公共下水道が整備された区域については、くみ取り便所は3年以内に、浄化槽を使用の場合は速やかに排水設備を設け、公共下水道に接続する事が義務付けられます。

今回拡大された区域の下水道は、汚水と雨水を分けて流す分流式です。トイレ、台所などの汚水が排水できるようになりました。宅地内の雨水は、雨水浸透ますなどを設置して地面に浸透させてください。

◆雨水浸透ますなどの材料支給制度 雨水浸透ますを設置する方には、材料支給制度があります。所沢市下水道排水設備指定工事店、または下水道維持課までご相談ください。



▲雨水浸透ます

なお、排水設備の改造工事は所沢市下水道排水設備指定工事店以外では施工できませんので注意してください。

指定工事店の一覧は、上下水道部庁舎2階下水道維持課または市庁舎「指定工事店」で検索 ご覧ください。

◆下水管・水道管清掃の勧誘にご注意ください

最近、市の委託を受けて来たように思わせて家庭を訪問し、宅地内の下水管・水道管清掃を勧める業者が増えています。市では、宅地内の下水管・水道管清掃を行った後、特定の業者に委託することはありま

せんので、十分に注意してください。

不審な場合は、下水道維持課までお問い合わせください。

問 上下水道部下水道維持課 ☎2921-1022



消防団員の勇姿を市民の皆さんに披露します! 所沢市消防団ポンプ車操法大会

ポンプ車操法は、消防ポンプ車を使って消火活動を行うための基本訓練です。消防ポンプ車から水を出し、火に見立てたものを倒すまでの早さや、一連の動作の正確さを競います。

優勝した分団は、8月に埼玉県消防学校(鴻巣市)で行われる第28回埼玉県消防操法大会に所沢市代表として出場し、前回大会からの連覇を目指します。

【日】6月22日(日)午前8時～正午(荒天の場合は6月29日(日)に順延)

【場】所沢中央消防署三ヶ島分署(北野3-23-2)

交通 ▶小手指駅南口

から「早稲田大学」または「宮寺西」行きバスで「狭山湖口」下車

▶狭山ヶ丘駅西口から「ところバス・西路線(新所沢・三ヶ島循環コース)」で「狭山湖口」下車

◎会場には駐車場がありませんので公共交通機関をご利用ください。

問 危機管理課 ☎2998-9399



▲昨年の様子

水洗便所改造資金 貸付制度

下水道に接続するために浄化槽を取り壊す工事や、くみ取り便所を水洗便所に改造する事にあたり、一定の条件を備えている場合、工事にかかる費用を無利息でお貸しします。

◎個人住宅

◎新築工事、法人名義の家屋は対象外です。

貸付限度額 最高52万円まで
償還期間 65カ月以内(月額8,000円の均等償還方式)

貸付利息 無利息

◎工事中後の貸付はできません。工事をを行う前に、申請手続を行ってください。また、申請方法は、お問い合わせください。

問 上下水道部下水道維持課 ☎2921-1022

みんなのひろば



▲絵を描く経験を通して子どもたちの情操を育み、所沢市の文化振興を図ることを目的として開催された「第63回子ども写生大会」。子どもから大人まで、春の暖かな陽気の中でスケッチを楽しみました。
4月26日(出)／西武園ゆうえんち (撮影：市民カメラマン・滝島利男)



▲所沢に本拠地を置くNBAバレエ団により開催された「バレエふれあい感謝祭」。子どもたちのバレエ体験、団員によるバレエの発表や、ゲストにはローザンヌ国際バレエコンクールで優勝した二山治雄さんが登場し、会場は大変盛り上がりしました。
4月20日(日)／NBAバレエ団スタジオ (岩岡町) (撮影：市民カメラマン・佐藤清一郎)



▲小手指駅からクロススケの家(三ヶ島三丁目)、狭山湖などを巡った「みどりのふれあいウォーク」。2,954人の参加者は、新緑の美しい全長11kmのコースに用意された狭山茶の試飲コーナーや健康クイズなどを楽しみながら、所沢の自然を堪能しました。
5月6日(休)／小手指駅北口から狭山不動尊 (撮影：市民カメラマン・浅見司郎)



▲所沢駅西口から元町コミュニティ広場までの各タワービルで、ライブフリーマーケット、チャリティーウォークラリーなどさまざまなイベントが行われた「第20回とことこタワーまつり」。今年もたくさんの方が訪れ、中心市街地をにぎわせました。
5月11日(日)／所沢駅西口から元町コミュニティ広場ほか (撮影：市民カメラマン・伊藤磨紀子)

おうちで食べよう! 所沢の学校給食 あじさいサラダ

栄養士さんが考えた学校給食のメニューの中から、所沢産の食材を取り入れたものや、特色あるレシピを紹介しします。

- ◆今回の献立
- ビーフカレー
- 牛乳
- あじさいサラダ★
- さくらんぼ



- ★あじさいサラダ
材料(4人分)
- キャベツ……………125g
 - 紫キャベツ……………40g
 - ゆで塩……………適宜
 - ハム……………30g
- 【ドレッシング】
- ワインビネガー……………大さじ1/2強
 - 砂糖……………小さじ1弱
 - 塩……………少々
 - こしょう……………少々
 - サラダ油……………大さじ1

- 作り方
- ①キャベツ・紫キャベツは短めの短冊切りにし、塩ゆでする。
 - ②ハムは、短冊切りにする。
 - ③ボールにワインビネガー・砂糖・塩・こしょうを入れよく混ぜ、サラダ油を少しずつ加えながら、よく混ぜてドレッシングを作る。
 - ④①の野菜と②のハムをあわせ、③のドレッシングであえて出上がり。
- ◎ドレッシングは味を見ながら混ぜる量を調整してください。
◎酢とあわせるとより色が鮮やかになり、このきれいな色をあじさいの花の色に見立てたサラダです。

ここがポイント 紫キャベツ

紫キャベツは、レッドキャベツ・赤キャベツとも呼ばれ、一般的なキャベツよりも巻きが堅く、肉厚で少し小ぶりな葉の色が表も裏もきれいな紫色をしています。紫色はアントシアニンという色素でブルーベリーやナス、紫いもなどに含まれるポリフェノールの一種で、古くから目の動きを高める効果や眼精疲労を回復させる効果があるとされています。

ワインビネガーをりんご酢、サラダ油をオリーブオイルにかえてアレンジしたり、キャベツ・紫キャベツ・ハムを正方形に切り、あじさいをイメージしてみてもいいかもしれません。

問い合わせ 保健給食課 ☎2998-9249 ☎2998-9167

はっちゃん 野老っ子

5月1日に上田清司知事が茶業農家の見沢園(日比田)を茶業視察した後に、市役所西口広場などで行われた「第18回とほろざわ新茶まつり」を訪れ、新茶の試飲や茶葉を使った料理の試食、茶の製造機械や手もみ茶の実演などを見学しました。

その手もみによる製茶法を上田知事に説明した所沢市手揉み狭山茶保存会会長の佐久間清一さんにお話を伺いました。

手もみは、約2.5kgの蒸した新芽を2人で約5時間、焙炉(下からガスで加熱して茶葉を乾燥させる手もみの台)の上でもみ続け、徐々に水分を蒸発させ針状に仕上げ、乾燥させます。製茶すると重さは約5分の1になります。手もみ茶にお湯を注ぐと、針状になった茶葉が開き1枚の葉になり、独特の香気(新鮮な緑の香り)を放ちます。

手もみの技術を伝承しようと平成15年に保存会を発足。佐久間さんを含め、会員の中には手もみの製茶法を知っている人はいませんでした。「戦前まで行われていた製茶法を、私たちの世代が次の世代に伝承しないと途切れてしまう。機械での製茶は、人の手の動きを機械化したもの。手もみを習得すれば、機械操作の技術も向上し、もっとおいしいお茶を作れるようになるのでは…」との思いから活動を開始。

気ままな日課
目標を掲げて日々努力というふうなものではなく、気ままに始めた朝・夕のウォーキングが自然と身に付き日課となった。観光スポットとしても知られる目的地は春夏秋冬、季節ごとに違った顔で目を楽しませ、元気を与えてくれる。

この季節は森の青葉が日に日に緑を濃くし、フロッコリーのようなど例えた詩人もあったように、木々は力強く盛り上がっている。ウォーキングのおかげか、体調良好なものもありたい。雨ニモ負ケテ、風ニモ負ケテ、この日以外は1日10キロメートルをめぐりに続けている。

小手指町 高橋 馨

手もみ茶の技術を伝承

佐久間 清一さん(林在住)

手もみでお茶を作ったことがある茶業農家を訪ね、製茶法を聞き作ってはみましたが「茶葉を見る限り、おいしいお茶に仕上がったと思ったのですが、まずくて飲めるものではありませんでした。見た目と味は違いました」と当時を振り返ります。

その後も試行錯誤を重ね技術を習得し、全国手もみ茶振興会から、技術を伝授・指導するための資格である「教師」に認定されます。手もみ茶を始めたことで、機械でも一段とおいしいお茶が作れるようになり「苦労した甲斐がありました」と言います。

会の活動は、製茶技術の向上のほかにも、お茶の普及活動があります。小学校やイベントなどで手もみ茶を実演し続けてきた成果が出たのか、少しずつではありますが、お茶を飲む家庭が増えてきたそうです。

新茶のおいしい季節です。「朝、お茶を飲めば心が落ち着き、その日一日の災難を逃れることができる」という言い伝えがあるように、朝、お茶を飲んで心を落ち着かせてから一日をスタートしませんか。



▲知事に手もみ茶製法を説明する佐久間さん

地域の絆 やっぱり自治会・町内会でしょ! ②

ご近所同士で力を合わせ、さまざまな課題解決や地域の絆づくりを行っている自治会・町内会をご紹介します。

向陽ハイツ自治会

向陽ハイツ自治会は、富岡地区の南に位置し、マンションに住む約220世帯で活動している自治会です。

向陽ハイツ自治会は消火器を使った消火訓練や、一人住まいの高齢者をご近所で助け合いながらの階段での避難など、マンションという自治会の特徴を踏まえて、火災の発生を想定した避難訓練に力を入れています。こうした日ごろの訓練から、平成22年にマンション内で火災が発生した際には、素早い初期消火を行い、人命救助につながりました。

また、地震の発生を想定した「減災」にも取り組んでいます。防災に関する住民アンケートを実施し、住民の防災への意識調査を行いました。調査結果から、各家庭では食料の備蓄はしているが、カセットコンロなどの調理器具を備えている家庭が少なく、ライフラインが止まった場合に調理ができなくなる恐れがあるとわかりました。この結果を踏まえ、自治会の文化祭で炊き出し訓練を兼ねた餅つき大会を実施し、多くの方に足を運んでもらうとともに、有事に備える訓練を行うことができました。



▲消火訓練の様子

鹿島輝雄会長は「普段からのコミュニケーションが大事。言葉を交わしたことがない人同士は、いざというときに助け合えないと思うんです。」と語ります。日ごろの防災訓練で培われた団結力を富岡地区体育祭の応援合戦で発揮し、大会会長賞を受賞することができました。

平成26年度からは、自治会の組織に「総合防災部」を設立。防災マニュアルの作成や防災用具の点検・整備を行い、さらに「防災」と「減災」を強化していきます。

☎コミュニティ推進課 ☎2998-9083 ☎2998-9491

誰でもエッセイ

緑のお世話
テーマ「私の日課」

たくさんいるうちの子の世話をすることが私の日課です。初夏を迎えるときに成長してくるので大変ですが、育てあげたときの喜びは何にもかえがたいものがあります。手をかえ場所をかえ、水をやり、いつも「水足らないよー」とへにやっこなっても待つてくれるうちの子(植物)はいい子たちです。

今はソラマメが鈴なりに収穫待ち。今年のグリーンカーテンは、4種類植えることを計画しています。私のお仕事が終わったらすぐに水をあげるから、お礼口さんに待っていてね。

パトロール
日課の一つとして、退職後に小学校児童の下の校バトロール活動に参加し、9年目を迎えました。毎日ボランティア仲間が集まり下校児童に付き添い、自宅近くまでパトロールを行います。用事があったり、体調不良の日は休むこともありますが、それ以外は参加しています。今はハナミズキがきれいな花を咲かせており、季節により目を楽しませてくれ、ちよとした運動にもなっています。

子どもの安全を守り、座右の銘である「継続は力なり」で、これからもできる限り活動に参加していきたいです。

松郷 島村 紀一郎



【情報館】・特にことわりのないものは6月2日(月)から申し込みを受け付けます。・費用などの記載がないものは無料です。



国民年金保険料の免除期間・猶予期間がある方へ
保険料の追納を勧めます

国民年金保険料の免除(全額免除・一部納付)・若年者納付猶予・学生納付特例の承認を受けた期間がある場合、保険料を全額納めたときよりも老齢基礎年金の受け取り額が少なくなりますが、同期間の保険料を10年以内にさかのぼって納める(追納)ことで将来受け取る老齢基礎年金を増額することができます。

免除などの承認を受けた期間の翌年度から3年度目以降に追納すると、当時の保険料額に一定の加算額が上乘せられます。

問 市役所1階国保年金課 ☎2998-9095
▼所沢年金事務所 ☎2998-0170 (自動音声案内で「2」を選択)

住民票の写しなどの第三者交付に係る本人通知制度(事前登録制)

住民票などの不正請求および不正取得の抑止・防止のため、住民票の写しや戸籍の謄本などを本人の代理人または第三者へ交付した場合、その事実を登録者へ通知します。

対 所沢市に住民登録をしている方、または本籍がある方

登録方法 運転免許証・健康保険証などを持参の上、本人通知制度事前登録申込書を提出

通知対象 ▼住民票の写し(本籍および筆頭者の記載のあるもの) ▼住民票の記載事項証明書(本籍および筆頭者の記載のあるもの) ▼戸籍の附票の写し ▼戸籍の謄本または抄本 ▼戸籍の全部・個人または一部事項証明書 ▼戸籍の記載事項証明書

通知内容 ▼交付年月日 ▼交付した証明書の種類、通数 ▼請求者の種別(代理人または第三者の別) ▼証明書を取得した個人の情報は通知されません。

申 問 市役所1階市民課 ☎2998-9087へ直接

私立幼稚園等就園奨励費補助金

私立幼稚園などにお子さんを通園させている保護者を対象に、保育料の一部を補助します。

6月上旬に通園先の幼稚園から申請書類が配布されますので、通園先の園に提出してください。



対 所沢市に住民登録のある世帯で、私立幼稚園などに通園している満3歳児から5歳児までの保護者

留意事項 ▼住民税の所得割課税額などにより補助金額が異なります。 ▼途中入園や市外転出の場合は、補助額は月割りとなります。 ▼市外の幼稚園に通園している方は通

園先にお問い合わせください。 園ごも支援課 ☎2998-9124

水道週間(6月1日~7日) スローガン 『おいしいな だじな水』

水道週間は、水道の現状や課題について理解を深めていただき、災害に強い水道づくりや安全で良質な水道水の安定供給など、今後の水道事業の取り組みについて、協力いただくことを目的に実施するものです。

パブリックコメントの結果を公表

◆(仮称)所沢市自治会等への加入と参加を促進する条例(案)の公表方法 市役所2階コミュニケーション推進課、同1階市政情報センター、まちづくりセンターで閲覧・配布のほか、市HP「パブリックコメント」で検索)に掲載

◎条例の名称は、広報とろろざわ3月号の意見募集のお知らせ「所沢市地域がつながる元気な自治会等応援条例」として掲載

問 コミュニティ推進課 ☎2998-9083

第49回所沢市統計書(平成25年版)の頒布

所沢市の人口、市民所得、商業・工業・農業別の就業人口や生産高などを掲載しています。

頒布価格 1冊300円

問 文書行政課 ☎2998-9043

所沢都市計画を変更

所沢都市計画「都市計画区域の整備、開発及び保全の方針および」区

域区分」を3月28日付で変更しました。変更した都市計画の図書を縦覧できます。

縦覧場所 市役所2階都市計画課 ☎2998-9192

平成26年度地価公示図書の閲覧 閲覧場所 市役所2階開発指導課、同1階市政情報センター、まちづくりセンター、所沢図書館本館・分館

不審者・変質者にご注意 市内で児童・生徒に対する声かけ、つきまとい、下半身露出、写真撮影など、不審者・変質者に関する被害が多数発生しています。

子どもの人権110番

子どもたちからの専用相談電話による相談を受け付けます。

受付時間 月~金曜日午前8時30分~午後5時15分

相談電話番号 ☎0120-0007-1110 (全国共通・無料) IP電話からは接続できません。相談員 法務局職員、埼玉県人権擁護委員会など

◆全国一斉強化週間 6月23日(月)から27日(金)までは午後7時

◆男女雇用機会均等法で禁止している「間接差別」の対象範囲が拡大

問 埼玉労働局労働保険徴収課 ☎048-6000-6203

7月1日(火)から、改正「男女雇用機会均等法」が施行される。

さらに超親切な市役所へ! 休日開庁(毎月第2・第4土曜日の午前中) 6月の休日開庁日 6月14日(土)・28日(土) 午前8時30分~午後0時30分

取り扱い業務	開庁窓口
①転入・転出・転居などの異動届②印鑑登録③住民票・印鑑登録証明書・戸籍証明書などの各種証明書の交付④住民基本台帳カードの申請・交付	市役所1階市民課 ☎2998-9087
⑤国民健康保険・国民年金の手続き	市役所1階国保年金課 ☎2998-9131 (国民健康保険担当) ☎2998-9095 (国民年金担当)
⑥課税・非課税証明書、納税証明書の交付	市役所2階市民税課 ☎2998-9064
⑦市税の納付⑧納税相談	市役所2階収税課 ☎2998-9073
上記①~⑦の業務	まちづくりセンター(並木を除く)

◎取り扱い業務の詳細は、事前にお問い合わせの上、お越しください。

問 さいたま地方務局人権擁護課 ☎048-8559-3507

所沢市歯科口腔保健の推進に関する条例が制定

同条例は、歯科疾患の予防などによる口腔の健康保持の推進について、基本理念を定め、市の責務等を明らかにして、市民の生涯にわたる健康の保持、増進に寄与するものです。

市では同条例に基づき、市民の皆さんの歯と口の健康が保たれるよう、引き続き事業を実施していきます。

問 保健医療課 ☎2998-9385

平成26年度労働保険料・一般拠出金の申告・納付は7月10日(木)までに

平成26年度の労働保険(労災保険・雇用保険)の年度更新および石綿健康被害救済法の一般拠出金の申告・納付は6月2日(月)から7月10日(木)までです。5月末に発送した申告書・納付書に記入し、早めに手続きを行ってください。

問 埼玉労働局労働保険徴収課 ☎048-6000-6203

7月1日(火)から、改正「男女雇用機会均等法」が施行される。

不正大麻・けし撲滅運動

大麻や植えてはいけない「けし」を発見したら、ご連絡ください。

◆大麻の特徴 葉にノコギリ状の切れ込みがある

◆植えてはいけない「けし」の特徴 ケシ・アツミゲシ

ハカマオニゲシ 鮮やかな深紅の花が咲く(写真参照)。

問 狭山保健所 ☎29954-16212



【情報館】・特にことわりのないものは6月2日(月)から申し込みを受け付けます。・費用などの記載がないものは無料です。

「経済センサス・基礎調査及び商業統計調査」にご協力ください

調査期間 6月中旬～7月中旬
調査対象 ▼経済センサス・基礎調査：全ての事業所・企業 ▼商業統計調査：卸売業・小売業の事業所
調査方法 ▼調査員調査：支社などが不在事業所および新設された事業所を県知事が任命した調査員が訪問して、直接調査票を配布・回収 ▼本社など一括調査：支社などを有する企業または組織の本社などに調査書類を郵送

「はかり」の定期検査(東地区)

商品の販売、菓の調剤、健康診断など取り引きや証明に使用する「はかり」「分銅」「おもり」は、計量法に基づき、2年に1回、市が行う「定期検査」を受け、合格したものでなければ使用できません。



借金の返済でお悩みの方へ

借金の問題は必ず解決します。関東財務局は国の機関です。安心してご相談ください。
問 財務省関東財務局多重債務相談窓
☎048-600-1113

空間放射線量の測定結果など

空間放射線量の測定結果
市内10カ所を測定したところ平常時の放射線量の限度(自然放射線などを除く)を下回っていました。
測定日 5月8日
測定結果 0.03～0.06マイクロシーベルト/時
問 環境対策課 ☎2998-9230

あなたのマチの地域包括支援センター②

問 高齢者支援課 ☎2998-9120

高齢者の方が、いつまでもいきいきとすこやかに暮らせるよう、市と地域包括支援センターで連携し各種事業を行っています。今月は「介護予防講演会」を紹介します。

◆三ヶ島第2地域包括支援センター

場 東狭山ヶ丘6-2823-13
問 ☎2926-7800 ☎2921-1138
担当地域 ▶東狭山ヶ丘▶狭山ヶ丘▶若狭

『介護予防講演会』

各地域包括支援センター(14カ所)で「介護予防講演会」を開催しています。

三ヶ島第2地域包括支援センターでは、地域の方に『認知症』について正しく理解していただくために『認知症になっても住み慣れた地域で暮らすために』をテーマに介護予防講演会を行っています。

◆参加者からの声

- ▶ 医師のお話を聞き心臓の働きと糖尿病の関係が理解できた。
- ▶ 講演会で笑うことが健康づくりとなると聞き、仲間とのサークル活動が楽しみなった。
- ▶ 薬剤師から正しい薬の飲み方を教わり、不安がなくなった。
- ▶ 医師から脳卒中には予防が大切だと聞き、規則正しい生活をしようと思った。



▲介護予防講演会の様子

◎6月は、4カ所の地域包括支援センターで、介護予防講演会を開催(本号4頁参照)します。その他の地域は、各地域包括支援センターへお問い合わせください。

◆ご意見をお寄せください

地域包括支援センターでは、市民の皆さんの声をヒントに「健康づくり」を考えています。

以前受検された事業所には、郵送でお知らせします。
新規に「はかり」「分銅」「おもり」を取り引きや証明に使用している方は、ご連絡ください。

検査日/検査会場 ▼6月4日(水) 市民体育館 ▼6月5日(木) 松井まちづくりセンター ▼6月6日(金) 市民武道館
◎時間はいずれも午前10時～正午、午後1時～3時です。

注意事項

計量士の代検査を受検した場合、市の行う定期検査は免除
▼会場での検査対象のはかりは、機械式はかりのみ ▼電気式(デジタル) はかりは、使用場所で検査
▼西地区は、平成27年に実施
問 消費生活センター
☎2926-1711

とくろざわのゆり園の市民割引入園

約1kmの散策道に50種類・約45万株のゆりが咲き誇ります。
日 6月7日(土)～7月上旬午前9時～午後5時(最終入園午後4時30分)
場 ところざわのゆり園(西武球場前駅下車徒歩3分) ☎2922-1370

一般労働相談(予約制)

日 6月13日(金)午後4時～8時(最終相談：午後7時～1人約50分)
場 市役所5階501会議室
対 勤労者、事業主など
内 就業規則、賃金、解雇、労使間の問題、就業に関することなど
相談員 社会保険労務士
問 産業振興課
☎2998-9157 へ電話



測定結果 放射性セシウムは不検出
問 上下水道部浄水管理室
☎2921-1083

仕事に役立つパソコン講座

①ワード初中級編
日 7月10日(木)・11日(金)午前9時～午後4時(全2日間)
内 文字入力、文書作成などの基本操作、表作成、書式設定、イラスト入り文書作成
②エクセル応用編
日 7月12日(土)・13日(日)午前9時～午後4時(全2日間)
内 高度な関数、データベース機能、マクロを使った自動処理など応用的な機能
【共通事項】
場 生涯学習推進センター
対 市内在住の求職者または在勤者で①は文字入力ができる方②は簡単な関数ができる方
◎ パージョンは2007です。
定 いずれも15人(初めての方を優先/抽選)
費 4,000円(求職者は免除になる場合あり/別途テキスト代2,160円が必要)
申 問 6月9日(月)(消印有効)までに、はがき(1人1講座1通まで)に①講座名②郵便番号・住所③氏名(ふりがな)④年齢⑤日中連絡が



所沢市職員・埼玉西部消防組合職員合同採用説明会

日 7月12日(土)午前9時30分～午後4時
場 市役所1階市民ホール、同8階大会議室ほか
対 所沢市職員・埼玉西部消防組合職員の採用試験の受験を希望する方
内 平成26年度採用試験の概要、事業概要などの説明、質疑応答など
◎会場へ直接お越しください。
留意事項 ▶平成26年度採用試験の概要は、広報ところざわ7月号に掲載 ▶26年度の民間企業等経験者の採用試験は、SPI試験を導入予定 ▶市職員の採用は、市HP(「人材募集」をクリック)に、消防職員の採用は、埼玉西部消防組合HP(http://www.saisei119.jp/)「消防職員採用案内」に掲載
問 市職員…職員課 ☎2998-9048
☎a9048@city.tokorozawa.saitama.jp
▶消防職員…埼玉西部消防組合総務課
☎2929-9120 ☎2929-9127
☎soumu@saisei119.jp



就職支援を行うキャリアセンター

①就職相談
毎週月・火・木・金・土曜日と6月25日(水)の午前10時～正午、午後1時～4時(6月24日(火)を除く)
場 ラーク所沢(花園2丁目)
対 就職を希望する方
相談員 キャリアカウンセラー
◎就職相談利用者のうち、必要な方には職業紹介や臨床心理士の心理相談(第2土曜日)を行います。
②若者向け就職支援セミナー
日 6月13日(金)午後2時～4時
場 市役所6階604会議室
対 40歳未満の求職者
定 申し込み先着30人
内 面接官の心をつかむ自己アピール



既卒3年以内の方対象就職面接会

日 6月2日(月)午後1時～4時
場 大宮ソニックシティ地下展示場(JR大宮駅西口から徒歩3分)
対 おおむね3年以内に高校、大学(院)・短大・高専・専門学校を卒業した方
内 企業人事担当者による企業説明会、ハローワークジョブサポーターによる就職相談コーナー
持 履歴書・自己PR書などを複数枚、お持ちの方はハローワークカード
問 埼玉新卒応援ハローワーク
☎048-650-2234

【情報館】・特にことわりのないものは6月2日(月)から申し込みを受け付けます。・費用などの記載がないものは無料です。

所沢農産物親子料理コンテスト

夏休みの思い出作りの一つとして、親子で所沢農産物を使って楽しく料理しませんか？

書類審査で選ばれた6家族がコンテストに出場できます。

料理のテーマ 食卓が笑顔になる！親子の絆料理

対 市内在住の小学3年生から中学3年生までの親子

料理の条件 材料として必ず一つは所沢農産物(狭山茶、ホウレンソウ、ニンジン、かぶ、小松菜、枝豆など)を使用

◆コンテスト

日 7月25日(金)午前9時～正午

場 保健センター調理室

申 6月30日(月)までに応募用紙を市役所5階農業振興課 ☎2998-9158へ直接・郵送・Eメール

◎応募用紙は、農業振興課、市HP(「親子料理コンテスト」で検索)で入手できます。



行政書士による暮らしの無料相談会
日 6月6日(金)午前10時～午後4時
場 市役所1階市民ホール

◎先着順に相談をお受けします。
問 市民相談課 ☎2998-9092

所沢一日合同行政相談所の開設
 国や県の行政機関、各士業団体が、一堂に会して相談をお受けします。
日 6月27日(金)午前9時45分～午後3時30分(受付)

市民活動団体のための助成金獲得講座
日 6月21日(土)午後1時30分～3時30分
場 新所沢コミュニティセンター
対 市内で市民活動を行っている方
定 申し込み先着30人

◎先着順に相談をお受けします。
問 市民相談課 ☎2998-9092

内 遺言・相続、家庭問題、外国人の
入 国・在留、企業支援、会社設立
等
相 談員 埼玉県行政書士会所沢支部
会 員

行政書士による暮らしの無料相談会
申 6月2日(月)から13日(金)までに保健センター健康づくり支援課 ☎2998-11813へ電話

シニアのための子育て応援講座
日 6月25日(水)、7月2日(水)・9日(水)・23日(水)いずれも午前9時30分～正午(全4回)
場 保健センター

内 登記、税金、労働などの手続き、
遺 言・相続などの法律相談
相 談員 法務局・労働局・年金事務所職員、弁護士、司法書士、税理士など

内 助成金申請に関する基礎知識、通りやすい申請書の書き方など
講 東京ボランティア・市民活動センタースタッフ/清水志穂さん
申 問 市民活動支援センター ☎2998-83391(日曜日を除く)へ電話

特許・商標相談会(予約制)
 特許・商標などに関する相談をお受けします。秘密は厳守します。
日 6月25日(水)午後1時～5時
場 市役所5階501会議室
対 勤労者、事業主など
申 問 知的財産総合支援センター埼玉 ☎048-621-7050 ☎048-857-3921へ電話
FAX

内 遺言・相続、家庭問題、外国人の
入 国・在留、企業支援、会社設立
等
相 談員 埼玉県行政書士会所沢支部
会 員

事前説明会
日 7月2日(水)午前10時～正午
場 所沢まちづくりセンター
定 申し込み先着100人

内 子育ての現状と育児情報(育児用品・事故防止・離乳食・虫歯予防など)、シニアの健康づくり、子育て支援情報の紹介
申 問 6月2日(月)から13日(金)までに保健センター健康づくり支援課 ☎2998-11813へ電話

生涯現役社会実現職業生活設計セミナー
日 6月18日(水)午後1時～4時
場 ハローワークプラザ所沢(航空公園駅ビル)

内 55歳以上で①会社、団体または自営業主に雇われて給与、賃金を得ている方②ハローワークなどで求職活動を行っている方
定 申し込み先着50人
内 高齢者の就業または再就業のための働き方や心構えなど生涯現役生活プラン設計
申 問 (公社) 埼玉県雇用開発協会 ☎048-824-8739 ☎048-822-6481へ電話・FAX

環境展示会
日 6月16日(月)～20日(金)
場 市役所1階市民ホール
内 環境問題や節電情報のパネル展示など

場 旧市庁舎
対 市内在住、在勤の中途失職者や難聴者
定 20人(はじめての方を優先)
申 問 6月16日(月)までに申込書を手話通訳・要約筆記派遣事務所 ☎2939-5064 ☎2923-14780へ提出
内 申込書は、社会福祉協議会、市役所1階障害福祉課、まちづくりセンター、生涯学習推進センター、コミュニティセンターで入手できます。

中途失職者や難聴者のための手話講座
日 平成26年6月25日～27年3月18日
場 いずれも午前10時～正午(毎週水曜日/全28回)

内 開催期間中は、午前10時から所沢市緑の基金にご協力いただいた方(毎日先着100人)にブルーベリー苗木を差し上げます。
問 環境総務課 ☎2998-9133

環境展示会
日 6月16日(月)～20日(金)
場 市役所1階市民ホール
内 環境問題や節電情報のパネル展示など

生涯現役社会実現職業生活設計セミナー
日 6月18日(水)午後1時～4時
場 ハローワークプラザ所沢(航空公園駅ビル)

内 55歳以上で①会社、団体または自営業主に雇われて給与、賃金を得ている方②ハローワークなどで求職活動を行っている方
定 申し込み先着50人
内 高齢者の就業または再就業のための働き方や心構えなど生涯現役生活プラン設計
申 問 (公社) 埼玉県雇用開発協会 ☎048-824-8739 ☎048-822-6481へ電話・FAX

環境展示会
日 6月16日(月)～20日(金)
場 市役所1階市民ホール
内 環境問題や節電情報のパネル展示など

場 旧市庁舎
対 市内在住、在勤の中途失職者や難聴者
定 20人(はじめての方を優先)
申 問 6月16日(月)までに申込書を手話通訳・要約筆記派遣事務所 ☎2939-5064 ☎2923-14780へ提出
内 申込書は、社会福祉協議会、市役所1階障害福祉課、まちづくりセンター、生涯学習推進センター、コミュニティセンターで入手できます。

場 旧市庁舎
対 市内在住、在勤の中途失職者や難聴者
定 20人(はじめての方を優先)
申 問 6月16日(月)までに申込書を手話通訳・要約筆記派遣事務所 ☎2939-5064 ☎2923-14780へ提出
内 申込書は、社会福祉協議会、市役所1階障害福祉課、まちづくりセンター、生涯学習推進センター、コミュニティセンターで入手できます。

◆案内図



交通アクセス
西武バス…所沢駅東口から志木駅南口行き(JR東所沢駅経由)で「金比羅」下車徒歩約5分
タクシー…東所沢駅から約8分
 ◎駐車場が狭いため、公共交通機関を利用ください。

◆利用料金(1ラウンド)
 所沢市内在住・在学・在勤の方および入間・狭山・飯能市在住の方
 一般・学生 300円
 児童・生徒 150円
 上記以外の方
 一般・学生 600円
 児童・生徒 300円
 ◎クラブ・ボールは無料です。

家族でパークゴルフを楽しんでみませんか?
場 坂之下218-2
開場時間 3月～11月:午前9時～午後5時 12月～2月:午前8時～午後4時
閉場日 月曜日、12月29日～1月3日
施 設 月曜日が祝日の場合は開場し、翌日の火曜日が閉場になります。
留 意事項 18ホール(全長714・9m)、トイレ、管理事務所、駐車場
留 意事項 ▼整備、悪天候などで閉場する場合があります。▼大会開催などで利用できない場合があります。▼コース内には日陰がありませんので、プレー中は、帽子をかぶり、水分補給をし、熱中症に注意してください。(日傘の貸し出しあり)。
問 所沢市パークゴルフ場(管理事務所) ☎2944-1711 ▼スポーツ振興課 ☎2998-19248

◆利用料金(1ラウンド)
 所沢市内在住・在学・在勤の方および入間・狭山・飯能市在住の方
 一般・学生 300円
 児童・生徒 150円
 上記以外の方
 一般・学生 600円
 児童・生徒 300円
 ◎クラブ・ボールは無料です。

家族でパークゴルフを楽しんでみませんか?
場 坂之下218-2
開場時間 3月～11月:午前9時～午後5時 12月～2月:午前8時～午後4時
閉場日 月曜日、12月29日～1月3日
施 設 月曜日が祝日の場合は開場し、翌日の火曜日が閉場になります。
留 意事項 18ホール(全長714・9m)、トイレ、管理事務所、駐車場
留 意事項 ▼整備、悪天候などで閉場する場合があります。▼大会開催などで利用できない場合があります。▼コース内には日陰がありませんので、プレー中は、帽子をかぶり、水分補給をし、熱中症に注意してください。(日傘の貸し出しあり)。
問 所沢市パークゴルフ場(管理事務所) ☎2944-1711 ▼スポーツ振興課 ☎2998-19248

家族でパークゴルフを楽しんでみませんか?
場 坂之下218-2
開場時間 3月～11月:午前9時～午後5時 12月～2月:午前8時～午後4時
閉場日 月曜日、12月29日～1月3日
施 設 月曜日が祝日の場合は開場し、翌日の火曜日が閉場になります。
留 意事項 18ホール(全長714・9m)、トイレ、管理事務所、駐車場
留 意事項 ▼整備、悪天候などで閉場する場合があります。▼大会開催などで利用できない場合があります。▼コース内には日陰がありませんので、プレー中は、帽子をかぶり、水分補給をし、熱中症に注意してください。(日傘の貸し出しあり)。
問 所沢市パークゴルフ場(管理事務所) ☎2944-1711 ▼スポーツ振興課 ☎2998-19248

交通アクセス
西武バス…所沢駅東口から志木駅南口行き(JR東所沢駅経由)で「金比羅」下車徒歩約5分
タクシー…東所沢駅から約8分
 ◎駐車場が狭いため、公共交通機関を利用ください。

◆利用料金(1ラウンド)
 所沢市内在住・在学・在勤の方および入間・狭山・飯能市在住の方
 一般・学生 300円
 児童・生徒 150円
 上記以外の方
 一般・学生 600円
 児童・生徒 300円
 ◎クラブ・ボールは無料です。

家族でパークゴルフを楽しんでみませんか?
場 坂之下218-2
開場時間 3月～11月:午前9時～午後5時 12月～2月:午前8時～午後4時
閉場日 月曜日、12月29日～1月3日
施 設 月曜日が祝日の場合は開場し、翌日の火曜日が閉場になります。
留 意事項 18ホール(全長714・9m)、トイレ、管理事務所、駐車場
留 意事項 ▼整備、悪天候などで閉場する場合があります。▼大会開催などで利用できない場合があります。▼コース内には日陰がありませんので、プレー中は、帽子をかぶり、水分補給をし、熱中症に注意してください。(日傘の貸し出しあり)。
問 所沢市パークゴルフ場(管理事務所) ☎2944-1711 ▼スポーツ振興課 ☎2998-19248

◆利用料金(1ラウンド)
 所沢市内在住・在学・在勤の方および入間・狭山・飯能市在住の方
 一般・学生 300円
 児童・生徒 150円
 上記以外の方
 一般・学生 600円
 児童・生徒 300円
 ◎クラブ・ボールは無料です。

家族でパークゴルフを楽しんでみませんか?
場 坂之下218-2
開場時間 3月～11月:午前9時～午後5時 12月～2月:午前8時～午後4時
閉場日 月曜日、12月29日～1月3日
施 設 月曜日が祝日の場合は開場し、翌日の火曜日が閉場になります。
留 意事項 18ホール(全長714・9m)、トイレ、管理事務所、駐車場
留 意事項 ▼整備、悪天候などで閉場する場合があります。▼大会開催などで利用できない場合があります。▼コース内には日陰がありませんので、プレー中は、帽子をかぶり、水分補給をし、熱中症に注意してください。(日傘の貸し出しあり)。
問 所沢市パークゴルフ場(管理事務所) ☎2944-1711 ▼スポーツ振興課 ☎2998-19248

家族でパークゴルフを楽しんでみませんか?
場 坂之下218-2
開場時間 3月～11月:午前9時～午後5時 12月～2月:午前8時～午後4時
閉場日 月曜日、12月29日～1月3日
施 設 月曜日が祝日の場合は開場し、翌日の火曜日が閉場になります。
留 意事項 18ホール(全長714・9m)、トイレ、管理事務所、駐車場
留 意事項 ▼整備、悪天候などで閉場する場合があります。▼大会開催などで利用できない場合があります。▼コース内には日陰がありませんので、プレー中は、帽子をかぶり、水分補給をし、熱中症に注意してください。(日傘の貸し出しあり)。
問 所沢市パークゴルフ場(管理事務所) ☎2944-1711 ▼スポーツ振興課 ☎2998-19248

【情報館】・特にことわりのないものは6月2日(月)から申し込みを受け付けます。・費用などの記載がないものは無料です。

狭山丘陵いきものふれあいの里
センターのイベント

- ①20周年記念ウォーキング
- ②初夏の狭山丘陵を歩こう
- ③6月8日(日)午前9時30分～10時(受付)
- ◎最終ゴールは午後3時までです。
- 費1000円(保険代)
- 持厚食、飲み物
- ②里山体験講座
- ◎郷土食「ゆでまんじゅう」を作ろう!
- 日6月22日(日)午前10時～午後2時30分
- 費400円(材料費・保険代)
- 対小学生・大人(小学生は保護者と参加)
- 定申し込み先着20人
- 持厚食、飲み物、エプロン
- ③展示特別企画
- ◎シダの見どころ講座
- 日6月29日(日)午前9時30分～正午
- 費1000円(保険代)
- 対高校生以上
- 定申し込み先着30人



ハチの発生の時期になりました
『ハチ』に注意しましょう

◆ハチの巣の見分け方
スズメバチ類、アシナガバチ類は、家の周りでは、軒下、屋根裏、庭木などに巣を作り、その形がボール状で通常1個の出入り口がありハチが巣の中に潜むものであればスズメバチ、じょうごの形で巣穴が見え巣の周りにハチが群がっているものであればアシナガバチです。
スズメバチの方が攻撃的で、ハチの数が多くなる8月～9月ごろがもっとも危険です。



▲スズメバチの巣 ▲アシナガバチの巣

◆ハチの巣の駆除
ハチの巣を見つけた場合は、まずハチを刺激しないように巣の形状を観察し、スズメバチの巣かアシナガバチの巣か区別してください。なお、巣に近づき過ぎるのは危険ですので注意が必要です。

スズメバチの巣の駆除(除去)は危険度が高く難しいので、専門業者に依頼することを勧めます。この場合、ハチの巣の駆除(除去)に要した費用は、ハチの巣のある土地・家屋の所有者(管理者)または居住者の全額負担になります。

アシナガバチの巣は、自ら巣を駆除(除去)することが可能です。駆除する場合には、長袖を着用し、ハチの活動が停止する日没後にハチ専用の殺虫剤などで駆除(除去)することを勧めます。

◎ハチの巣ができたときの対応は、市HP(「よくある質問」をクリック→くらし▶環境▶ハチの巣ができたときの対応について)でも紹介しています。

問生活環境課 ☎2998-9370



- 持飲み物、筆記用具
- ④定例ガイドウォーク
- 日6月1日(日)・7日(土)午後1時30分～2時30分
- 集合 ①は西武球場前駅前②③④は同センター(下山口駅から徒歩15分)
- 6月の休館日 毎週月曜日
- 申請①②③は6月1日(日)から狭山丘陵いきものふれあいの里センター ☎2939-9412へ電話④は当日受け付け
- ふるさと祭り
- テーマは「家事場のパパチカラ」
- 6月23日(月)～29日(日)は男女共同参画週間です。
- ①子どものための人形劇と手遊び
- 日6月28日(土)午前10時～11時30分
- 内靴の散歩、カエル、カメハメハ、コックさんほか
- 上演 子育て支援研究会
- ②パパのヘルシークッキング(おつまみ編)
- 日6月28日(土)午前10時～正午
- 定申し込み先着16人(男性のみ)
- 費500円
- 講女子栄養大学講師・朝倉京子さん
- ③ふるさと祭り歌声ひろば
- 日6月28日(土)午後1時30分～3時
- 定申し込み先着50人
- 講二期会会員・井出恵子さん
- ④映画「北のカナリアたち」
- 日6月28日(土)午後3時30分～5時
- 定先着50人
- ⑤ママのためのスキンケア講座
- 日6月29日(日)午前10時15分～正午
- 定申し込み先着30人
- 講ビューティアドバイザー・野村温子さん・中嶋美紀子さん
- ⑥パパと子どもの簡単ピザ教室
- 日6月29日(日)午前10時～正午
- 定申し込み先着12組
- 費1組500円
- 講フードコーディネーター・斎田育子さん
- ⑦利用登録団体活動発表
- 日6月29日(日)午後1時30分～3時
- 内朗読、マジック、バンブーダンス
- ⑧利用登録団体によるバザー
- 日6月29日(日)正午～



留意事項

▼いずれも1歳から未就学児までの保育(要予約)があります。①④⑦⑧は会場へ直接お越しください。
場申請②③⑤⑥は男女共同参画推進センターふらっと ☎2921-2200 電話・FAX 2200 ☎2921-2270

リサイクルふれあい館エコロの行事

- ◆絹の羽織からジャケット
- 日6月18日(水)午前10時～午後3時
- 定申し込み先着10人
- 持シャツ、ペスパン(黒)、50cmものさしまたは巻尺、チャコ、はさみ、裁縫道具、昼食
- 費500円(材料代)
- ◆木綿で作るリバーシブルの帽子
- 日6月25日(水)午前9時30分～午後2時30分
- 定申し込み先着10人
- 持木綿の布地60cm×60cmを2枚、ものさし、はさみ、シャッペスパン、チャコ、ゴム、昼食



6月のエコロの行事

行事名	開催日時
傘修理(一人一本)	6月21日(土)午後1時30分～ ◎部品代は実費です。
包丁研ぎ講習会	6月21日(土)午後1時30分～
おもちゃの病院	6月28日(土)午後1時～
大型再生家具抽選会(40点程度)	6月14日(土)・28日(土)いずれも午前11時～ ◎当日の申し込みは午前10時30分までです。
小型再生家具即日頒布(10点程度)	毎週金曜日午前10時～ ◎中止の場合がありますので、事前にお問い合わせください。

6月の休館日 毎週月曜日
申請いずれも6月1日(日)からリサイクルふれあい館 ☎2994-15374へ電話

児童館へ行こう(6月の主な行事)

行事によっては、事前に申し込みが必要です。詳細は、各児童館にお問い合わせいただくか、市HPをご覧ください。

児童館名	電話番号	行事名/開催日時
ひばり	2926-8669	■第1回けん玉・コマ回し認定会/6月10日(火)午後3時～/参加自由
こばと	2924-3065	■おたのしみ会/6月16日(月)午前11時～/1歳以上の乳幼児とその保護者対象/参加自由
つばめ	2922-0410	■つばめ広場/6月4日(水)午前9時30分～11時30分/3歳くらいまでの乳幼児とその保護者対象/参加自由
つばき	2923-6155	■おはなし会/6月11日(水)午後4時～/参加自由
すみれ	2949-3826	■まめの木ぶんこ/6月18日(水)午前10時30分～/参加自由
さくら	2998-5912	■さくら祭/6月7日(土)午後1時～3時/参加自由
わかば	2948-3222	■紙ふうせんのおはなし会/6月11日(水)午後3時40分～/参加自由
まつば	2995-0995	■おりがみ週間「おりがみ教室」/6月23日(月)～27日(金)午後3時30分～4時30分/参加自由
みどり	2928-8414	■世代間交流フェスティバル/6月15日(日)午前10時～/参加自由
やなぎ	2944-8819	■紙飛行機あそび/6月18日(水)午後3時30分～/参加自由
ひかり	2996-3995	■お父さんといっしょ!/6月22日(日)午前10時30分～11時30分/2歳～5歳児とその父親対象/参加自由

防災管理新規講習

日7月17日(水)午後1時～6時
場所沢中央消防署(けやき台1-13)

対所沢・入間・狭山・飯能・日高市に在住・在勤で防災管理者に選任または選任予定の方
◎消防法施行令に定められている大規模な建物に必要な防災管理者の資格を取得するための講習です。防火管理講習とは異なります。
定申し込み先着100人
費2,100円(テキスト代/受け付け後に郵便振替で払い込み)
申6月16日(月)から20日(金)までに、受講申込書を埼玉西部消防組合各消防署予指導課へ直接(午前8時30分～午後5時15分/分署不可)
問所沢中央消防署予指導課 ☎2929-19133

上級救命講習

日7月5日(土)午前9時～午後5時
場所沢中央消防署(けやき台1-13)

対所沢・入間・狭山・飯能・日高市に在住・在勤・在学の中学生以上
定申し込み先着40人
内成人・小児・乳児・新生児を対象とした心肺蘇生法、大出血時の止血法、外傷の手当て、搬送法など
申請6月9日(月)から13日(金)まで所沢中央消防署消防管理課 ☎2929-19124へ直接・電話(午前8時30分～午後5時15分)



◆ファックスでの問い合わせを希望する方は、広報課(☎2994-0706)へファックスしてください。

情報館

【情報館】・特にことわりのないものは6月2日(月)から申し込みを受け付けます。・費用などの記載がないものは無料です。

6月の宅地内水漏れ修繕当番店
(土・日曜日、祝休日など)

下記の修繕当番店が、24時間体制で対応していますので、**直接ご連絡ください。**

所沢市上下水道部HP (<http://www.tokorozawa-city-waterworks.com/>) では、水道に関するさまざまな情報を掲載しています。

日(曜日)	当番店	電話番号
1日(日)	(有)北田住設工業	2942-0020
7日(土)	(有)兼六工業	2922-1877
8日(日)	トヨタ設備(株)	2948-1043
14日(土)	(有)伏見設備工業	2948-3328
15日(日)	(株)木下商興	2948-1719
21日(土)	(株)貫井産業	2993-0110
22日(日)	(株)糟谷設備工業所	昼 2923-8888 夜 2923-8349
28日(土)	(有)あざま管工	2942-3771
29日(日)	(株)金子設備工業	2944-0515

問 上下水道部 (夜間・休日は警備員対応)
☎ 2921-1100

県立日高特別支援学校の学校公開

日 6月19日(木)午前10時～午後0時50分
HP (<http://www.tokorozawa-sh.jp>)

「スポーツをする子どもたちの健康と食事」
日 7月29日(火)午後2時～4時
場 保健センター
対 スポーツ栄養学に興味のある方
定 申し込み先着150人
内 「スポーツをする子どもたちに必要な栄養とは何か」を学び、競技の成果につなげるための講演会
申 6月2日(月)から7月22日(火)までに、保健センター健康づくり支援課 ☎ 2991-1813 へ電話または市HPから電子申請

学部	日時
小学部低学年(新1～3年生)	9月17日(水)・25日(木)、10月1日(水)いずれも午前9時45分～正午
小学部高学年(新4～6年生)	9月25日(木)、10月9日(木)いずれも午前9時30分～正午
中学部(新1～3年生)	9月17日(水)、10月1日(水)・8日(水)いずれも午前9時20分～正午

◎平成27年4月からの学年です。

◎申込書は、こども支援課、まちづくりセンター、児童館、市HPで入手できます。

とろろざわ親子で楽しむ運動遊び
日 6月14日(土)午前9時30分～11時
場 市民体育館サブアリーナ
対 おおむね2歳～6歳児
持 上履き、タオル1人1本、飲み物、下履きを入れる袋
申 申込書を〒359-8501市役所2階こども支援課 ☎ 2998-9124
☎ 2998-9035へ直接・電話・郵送・FAXまたは市HPから電子申請

県立所沢特別支援学校の学校公開・体験学習
日 6月10日(火)午前9時45分～正午
場 県立所沢特別支援学校(中富南1-1802-1)
◆ 学校公開
◎ 会場へ直接お越しください。
◎ 会場へ直接お越しください。
問 同校 ☎ 042-1985-4391

募集人数 若干名
応募資格 次の全てに該当する方
①保健師免許または看護師免許を



募集
保健師・看護師(臨時職員)を募集
申 同校 ☎ 042-1471-527
☎ 042-1471-5275 へ
電話・FAX

東京学芸大学附属特別支援学校の学校公開
日 6月9日(月)、7月14日(月)、9月4日(木)・19日(金)・30日(火)、10月28日(火)、平成27年2月2日(月)いずれも午前9時40分～正午
場 東京学芸大学附属特別支援学校(東久留米市氷川台1-6-1)
対 幼稚部(4歳児)、中学部、高等部
申 同校 ☎ 042-1471-527
☎ 042-1471-5275 へ
電話・FAX

県立所沢おおぞら特別支援学校の学校公開
部門 日時
肢体不自由教育部門(小学部・高等部) 7月3日(木)、9月17日(水)いずれも午前10時～正午
知的障害教育部門(小学部・中学部・高等部)
肢体不自由教育部門(高等部) 10月31日(金)午前10時～正午
知的障害教育部門(高等部)
場 県立所沢おおぞら特別支援学校(南永井619-1)
対 平成27年度本校に、就学・転学・入学をお考えの保護者および関係職員の方
定 いずれの日も申し込み先着80人
内 学校概要・学部説明、施設・授業見学など
申 同校 ☎ 2951-1102
☎ 951-1105 へ電話・FAX

児童館の臨時職員を募集
募集人数 若干名
応募資格 昭和24年4月2日以降に生まれた(18歳未満および高校生を除く)健康で体力がある方
勤務内容 来館児童の指導補助
勤務期間 7月19日(土)～8月30日(土)
勤務日/時間 毎週月～土曜日/午前8時15分～午後6時30分(週5日以内/1日あたり5時間以内)
勤務地 すみれ・わかば児童館
◎詳細は、児童館と協議して決定します。
申 6月13日(金)までに履歴書(写真貼付)を〒359-8501市役所2階青少年課 ☎ 2998-9103 へ直接・郵送

自動販売機・AED(自動体外式除細動器)の設置事業者を募集
設置場所 市営住宅東所沢和田団地敷地内集会所(東所沢和田3-25-19)
貸付期間 平成26年8月1日～31年7月31日(5年間)
◎詳細は、都市整備課で配布する募集要項または市HPをご覧ください。
申 6月18日(水)までに募集要項をご覧の上、市役所5階都市整備課 ☎ 2998-9208 へ申し込み

平成年度所沢市議会 第1回臨時会終了報告
市長提出議案(5件)が原案どおり可決されました。
会期 4月30日
◆専決処分の承認…3件
▼専決処分の承認を求めることについて(平成26年度所沢市国民健康保険特別会計暫定予算) ◆専決処分の承認を求めることについて(所沢市国民健康保険条例の一部を改正する条例)
◆平成26年度予算…2件
▼平成26年度所沢市国民健康保険特別会計予算 ◆平成26年度所沢市一般会計補正予算(第2号)

チュードントサポーターを募集
中学校でボランティア(教育相談の補助)をしてみませんか!
対 教職を志望または心理学・社会福祉学などを履修している大学生・大学院生
活動内容 教員・相談員・スクールカウンセラーの補助
活動日 週1回(3～4時間程度)
活動場所 中学校の相談室や市町村の教育支援センターなど
◎詳細は市HP(「チュードントサポーター」で検索)をご覧ください。
申 大学での推薦を受け応募書類を県・生徒指導課 ☎ 048-830-16745 へ提出

スチュードントサポーターを募集
中学校でボランティア(教育相談の補助)をしてみませんか!
対 教職を志望または心理学・社会福祉学などを履修している大学生・大学院生
活動内容 教員・相談員・スクールカウンセラーの補助
活動日 週1回(3～4時間程度)
活動場所 中学校の相談室や市町村の教育支援センターなど
◎詳細は市HP(「チュードントサポーター」で検索)をご覧ください。
申 大学での推薦を受け応募書類を県・生徒指導課 ☎ 048-830-16745 へ提出

平成年度所沢市議会 第1回臨時会終了報告
市長提出議案(5件)が原案どおり可決されました。
会期 4月30日
◆専決処分の承認…3件
▼専決処分の承認を求めることについて(平成26年度所沢市国民健康保険特別会計暫定予算) ◆専決処分の承認を求めることについて(所沢市国民健康保険条例の一部を改正する条例)
◆平成26年度予算…2件
▼平成26年度所沢市国民健康保険特別会計予算 ◆平成26年度所沢市一般会計補正予算(第2号)

国家公務員採用試験
試験の程度 高等学校卒業程度
受付期間 ▼国家公務員採用試験HP (<http://www.jijikaken.go.jp/juken.html>) : 6月23日(月)～7月2日(水) ◆郵送・持参 : 6月23日(月)～26日(木) (消印有効)
◎原則、国家公務員採用試験HPから申し込みください。

国家公務員採用試験
試験の程度 高等学校卒業程度
受付期間 ▼国家公務員採用試験HP (<http://www.jijikaken.go.jp/juken.html>) : 6月23日(月)～7月2日(水) ◆郵送・持参 : 6月23日(月)～26日(木) (消印有効)
◎原則、国家公務員採用試験HPから申し込みください。

国家公務員採用試験
試験の程度 高等学校卒業程度
受付期間 ▼国家公務員採用試験HP (<http://www.jijikaken.go.jp/juken.html>) : 6月23日(月)～7月2日(水) ◆郵送・持参 : 6月23日(月)～26日(木) (消印有効)
◎原則、国家公務員採用試験HPから申し込みください。

平成年度所沢市議会 第1回臨時会終了報告
市長提出議案(5件)が原案どおり可決されました。
会期 4月30日
◆専決処分の承認…3件
▼専決処分の承認を求めることについて(平成26年度所沢市国民健康保険特別会計暫定予算) ◆専決処分の承認を求めることについて(所沢市国民健康保険条例の一部を改正する条例)
◆平成26年度予算…2件
▼平成26年度所沢市国民健康保険特別会計予算 ◆平成26年度所沢市一般会計補正予算(第2号)

平成年度所沢市議会 第1回臨時会終了報告
市長提出議案(5件)が原案どおり可決されました。
会期 4月30日
◆専決処分の承認…3件
▼専決処分の承認を求めることについて(平成26年度所沢市国民健康保険特別会計暫定予算) ◆専決処分の承認を求めることについて(所沢市国民健康保険条例の一部を改正する条例)
◆平成26年度予算…2件
▼平成26年度所沢市国民健康保険特別会計予算 ◆平成26年度所沢市一般会計補正予算(第2号)

平成年度所沢市議会 第1回臨時会終了報告
市長提出議案(5件)が原案どおり可決されました。
会期 4月30日
◆専決処分の承認…3件
▼専決処分の承認を求めることについて(平成26年度所沢市国民健康保険特別会計暫定予算) ◆専決処分の承認を求めることについて(所沢市国民健康保険条例の一部を改正する条例)
◆平成26年度予算…2件
▼平成26年度所沢市国民健康保険特別会計予算 ◆平成26年度所沢市一般会計補正予算(第2号)

平成年度所沢市議会 第1回臨時会終了報告
市長提出議案(5件)が原案どおり可決されました。
会期 4月30日
◆専決処分の承認…3件
▼専決処分の承認を求めることについて(平成26年度所沢市国民健康保険特別会計暫定予算) ◆専決処分の承認を求めることについて(所沢市国民健康保険条例の一部を改正する条例)
◆平成26年度予算…2件
▼平成26年度所沢市国民健康保険特別会計予算 ◆平成26年度所沢市一般会計補正予算(第2号)

平成年度所沢市議会 第1回臨時会終了報告
市長提出議案(5件)が原案どおり可決されました。
会期 4月30日
◆専決処分の承認…3件
▼専決処分の承認を求めることについて(平成26年度所沢市国民健康保険特別会計暫定予算) ◆専決処分の承認を求めることについて(所沢市国民健康保険条例の一部を改正する条例)
◆平成26年度予算…2件
▼平成26年度所沢市国民健康保険特別会計予算 ◆平成26年度所沢市一般会計補正予算(第2号)

所沢市民憲章(昭和62年3月制定)
所沢市は武蔵野台地の自然に恵まれ鎌倉街道の拠点として発達し日本人が初めて大空にはばたいた記念すべき街であるこの歴史と環境の上に立ち未来に向かってうろの文化都市をめざす人は市の誇りである
こころのふれあいを求め友情の輪をひろげよう
恵まれた自然はいのちの泉である
みどりを守りやすらぎの街を創ろう
こどもは市の宝である
胸深く刻まれるふるさとを伝えよう
所沢市は市民のためにある 一人ひとりが自らまちづくりを進めよう

J:COM所沢11チャンネル
広報とろろざわ『テレビ情報館』
・トコロん 特定健診を受ける
・「選ばれるまち」をめざして
～所沢ブランドの推進～
放映日 6月1日(日)～(交互に隔日放映)
放映時間 午前9時25分～、午後0時25分～、午後8時25分～(5分番組)
広報テレビ番組

J:COM所沢11チャンネル
広報とろろざわ『テレビ情報館』
・トコロん 特定健診を受ける
・「選ばれるまち」をめざして
～所沢ブランドの推進～
放映日 6月1日(日)～(交互に隔日放映)
放映時間 午前9時25分～、午後0時25分～、午後8時25分～(5分番組)
広報テレビ番組

J:COM所沢11チャンネル
広報とろろざわ『テレビ情報館』
・トコロん 特定健診を受ける
・「選ばれるまち」をめざして
～所沢ブランドの推進～
放映日 6月1日(日)～(交互に隔日放映)
放映時間 午前9時25分～、午後0時25分～、午後8時25分～(5分番組)
広報テレビ番組

けんこう

◎会場は保健センターです（出張相談を除く）。

保健センター
〒359-0025 上安松 1224-1
午前8時30分～午後5時15分
(土・日曜日、祝休日、年末年始は休み)
☎2995-1178



出張成人健康相談

食事や運動の方法、検査値の見方、血圧・体脂肪測定です。会場へ直接お越しください。なお、車での来場はご遠慮ください。

- ◆富岡まちづくりセンター
6月18日(水)午後1時30分～3時（受付）
- ◆狭山ヶ丘コミュニティセンター
7月1日(火)午後1時30分～3時（受付）

健康管理課の事業 ☎2991-1811

BCG

6月26日(木)午前9時30分～10時30分、午後1時30分～2時30分（受付）**対**平成26年1月生まれの乳幼児**持**母子健康手帳、体温計、予診票（会場にも用意してあります）**留意事項**▶対象者には事前に通知▶対象者以外でも1歳に至るまでの間で未接種の方は接種可（標準的な接種期間は生後5カ月に達した時から8カ月に達するまで）◎会場へ直接お越しください。

結核検診（無料）

6月13日(金)午後1時15分～2時**対**15歳以上で胸部X線検査を受ける機会のない方、40歳以上で肺がん検診を受けていない、または受ける予定のない方◎希望者は会場へ直接お越しください。

◆こころの健康支援室からのおしらせ◆

▶うつ病・強迫性障害のつどい

つどい	開催日	開催時間
うつ病ご家族	6月16日(月)	午前10時～正午
強迫性障害 ◎精神科医師も参加	6月17日(火)	
うつ病ご本人	6月18日(水)	
うつ病夜の部	6月20日(金)	

▶発達障害ご家族のつどい

つどい	開催日	開催時間
中学生まで	6月24日(火)	午前10時～正午
高校生以上	6月25日(水)	
知的障害	6月26日(木)	

◎会場へ直接お越しください。

問こころの健康支援室 ☎2991-1812

Monthly トコロんが行く 14

5月11日(日) ☀ by トコロん



今日はミュージアムで行われた市民吹奏楽団の定期演奏会にゲストで登場したよ。ボクがステージに出たら大歓声があがったよ。そして、念願がなって演奏に合わせて得意のダンスを披露したんだ。みんな、華麗なステップにびっくりしたね。

◆トコロん・よいトコ出没情報◆

- ▶第52回歯と口の健康週間行事／保健センター
6月8日(日)午前10時～午後1時45分
- ▶所沢農産物狭山新茶PRイベント
／メトロポリタンプラザビル1階自由通路
6月7日(土)～8日(日)午前10時～午後3時
- ▶第8回世代間交流フェスティバルinしんとこ
／新所沢まちづくりセンター
6月15日(日)午前10時～午後3時
- ▶ところざわゆり園祭り／ところざわのゆり園
6月14日(土)～15日(日)午前9時～午後5時
- ▶プロ野球DeNA VS 西武／横浜スタジアム
6月22日(日)午後1時～3時
- ▶ふらっと祭り／男女共同参画推進センターふらっと
6月28日(土)午前11時半～正午

天候その他諸事情により出没できない場合があります。会えなかったらゴメンね。

問企画総務課 ☎2998-9046

乳幼児健康診査

(4か月・10か月・1歳6か月児・3歳児)

健康診査日の2週間前までに、対象児の保護者宛てに通知を郵送します。転入などで通知を受け取っていない場合は連絡してください。詳細は健康ガイドところざわをご覧ください。

子育てサロン「たんぽぽ」

6月16日(月)午前10時～11時30分 **対** 体重2,000g未満で生まれた乳幼児と保護者**内**参加者同士の交流会**持**お子さんに必要な物(ミルク、オムツ、おもちゃ) ◎会場へ直接お越しください。



成人健康相談 申開催日までに電話

◆健康相談
6月4日(水)または18日(水)いずれも午前中**内**生活習慣病の予防や健康診査結果の見方、医療機関のかかり方、更年期の悩み

◆歯科相談
毎週火曜日午前中**内**歯周病予防、入れ歯の手入れの方法

◆栄養相談
毎週木曜日午前中**内**生活習慣病の予防、バランスの良い食事

◆気になる血糖値相談
6月9日(月)または23日(月)いずれも午前中**内**血糖値が高めの方の食事、運動習慣の見直し

◆リハビリ相談
6月13日(金)または27日(金)いずれも午前中**内**ひざ・股関節・腰痛予防、身体機能・歩行能力維持改善のためのリハビリ

ファミリー食育教室 申6月2日(月)から電話

7月17日(木)午前10時～午後0時30分 **対** 1歳～18歳までのお子さんの親**テ**マ簡単にできる夏バテ予防の食事とおやつ**内**講話「暑い夏に必要な水分補給」、調理実習**定**申し込み先着15人(初めての方を優先) 費1組500円(材料費) **持**エプロン、三角きん、お手ふき◎保育あり(1歳以上)

ところ21栄養教室 申6月2日(月)から電話

7月11日(金)午前9時30分～午後0時30分 **対** 64歳以下の方**テ**マ腎臓病予防の食事**内**講話「腎臓にやさしい食生活」、調理実習**定**申し込み先着36人(初めての方を優先) 費500円(材料費) **持**エプロン、三角きん、お手ふき



優しい健康食教室 申6月2日(月)から電話

◆男性対象
7月2日(水)午前9時30分～午後0時30分

◆女性対象
7月1日(火)午前9時30分～午後0時30分

共通事項**内**65歳以上の方**テ**マ腎臓病予防の食事**内**講話「腎臓にやさしい食生活」、調理実習**定**申し込み先着36人(初めての方を優先) 費500円(材料費) **持**エプロン、三角きん、お手ふき

出張乳幼児健康相談

身体計測、健康相談です。母子健康手帳を持参の上、会場へ直接お越しください。なお、車での来場はご遠慮ください。

- ◆旧市庁舎3階
6月5日(木)午前9時30分～10時30分（受付）
- ◆三ヶ島まちづくりセンター
6月26日(木)午前9時30分～10時30分（受付）
- ◆山口まちづくりセンター
7月3日(木)午前9時30分～10時30分（受付）

健康づくり支援課の事業

☎2991-1813

両親学級

6月4日(水)から電話
6月21日(土)午前9時30分～正午 **対** 平成26年9月～11月に産産予定の初産婦とパートナー（両親そろって参加できる方）**内**沐浴実習、パートナーとできる妊婦体操など**定**申し込み先着24組 **持**母子健康手帳、バスタオル

母親学級

6月4日(水)から電話
◆マタニティクラス
7月3日(木)午後1時15分～4時 **対** 平成26年9月～12月に産産予定の妊婦（パートナーも可）**内**マタニティライフ、赤ちゃんのお世話体験**定**申し込み先着40人 **持**母子健康手帳

◆栄養

7月8日(火)午前9時30分～午後1時 **対** 平成26年9月～12月に産産予定の妊婦（パートナーも可）**内**妊娠中の食生活、調理実習**定**申し込み先着40人 **持**母子健康手帳、エプロン、三角きん、お手ふき 費500円（材料費）

◆歯科

7月8日(火)午後1時15分～3時15分 **対** 平成26年10月～12月に産産予定の妊婦（パートナーも可）**内**お母さんのお口の健康、歯科健診**定**申し込み先着40人 **持**母子健康手帳、歯ブラシ、コップ、フェイスタオル

◆プレママクラス

7月22日(火)午前9時30分～11時30分 **対** 平成26年9月1日～10月28日に産産予定の妊婦**内**マタニティライフ、お母さんと赤ちゃんが利用できるサービス、お母さんと赤ちゃんのお口の健康**定**申し込み先着40人 **持**母子健康手帳

共通事項▶マタニティクラス・栄養・歯科・プレママクラスの継続受講を勧めます▶上の子を連れての受講はご遠慮ください

離乳食教室

6月3日(火)から電話
◆ごっくん期
7月14日(月)または7月22日(火)いずれも午前10時～11時15分 **対** 平成26年1月～2月生まれの乳児とその親**内**栄養士の講話、試食**定**いずれも申し込み先着30組 **持**母子健康手帳、バスタオル、お手ふき、スプーン

◆もぐもぐ期

7月10日(木)午前10時～11時30分 **対** 平成25年11月～12月生まれの乳児とその親（原則第1子）**内**栄養士・歯科衛生士の講話、試食**定**申し込み先着35組 **持**母子健康手帳、バスタオル、お手ふき、スプーン

◆ぱくぱく期

7月16日(水)午前10時～11時30分 **対** 平成25年4月～5月生まれの幼児とその親**内**栄養士・歯科衛生士の講話、試食**定**申し込み先着30組 **持**母子健康手帳、お手ふき、飲み物（さ湯または麦茶）、歯ブラシ

乳幼児健康相談

- ◆離乳食
6月12日(木)午前中**持**母子健康手帳
- ◆食事
6月23日(月)午前中**持**母子健康手帳
- ◆かみかみ期
6月20日(金)午前中**持**母子健康手帳、歯ブラシ
- ◆歯科
6月30日(月)午前中**持**母子健康手帳、歯ブラシ

2歳児歯科健康教室

6月5日(木)から電話
7月7日(月)または24日(木)いずれも午後0時50分～1時10分（受付） **対** 平成23年12月～24年1月生まれの幼児**内**歯科健診、歯磨き指導、フッ化物塗布、栄養・育児相談**定**いずれも申し込み先着50人



休日急患当番医

- 救急患者に限ります。■当番時間：午前9時～午後5時
- 往診は原則としてしません。●電話相談は受け付けません。
- 都合により医療機関が変更になる場合があります。詳しくは、所沢市医師会ホームページをご覧ください。
http://www.tokorozawa.saitama.med.or.jp/

診療日	医療機関名	診療科目	所在地	電話番号
6月1日(日)	ながさわ内科	内、循	小手指元町2-29-21	2947-2001
	横山医院	胃、外、整、肛、理	東所沢和田3-4-24	2944-9360
	新所沢清和病院	内	神米金141-3	2943-1101
6月8日(日)	うえむらクリニック	内、小、リハ、皮	御幸町5-15	2923-2921
	すえのぶ皮フ科・形成外科	皮	日吉町11-17 第一西村ビル2階	2922-3724
	かえで内科医院	内	緑町4-47-20	2939-3555
6月15日(日)	木澤クリニック	内、循内	松葉町24-3	2991-6767
	航空公園クリニック	精、神、神内、心内	喜多町5-13 パークサイドビル2・3階	2928-6265
	徳島内科クリニック	内、呼、消、循、アレ、小、皮	久米1569-1	2929-6366
6月22日(日)	くにとみ内科外科クリニック	内、外	久米532-8	2993-9213
	さけみ眼科	眼	狭山ヶ丘1-2994-5	2947-4382
	西部クリニック	消、内、整、皮	星の宮1-1-10	2926-5851
6月29日(日)	マツバクリニック	内、外、リハ	松葉町8-7	2995-5131
	矢島整形外科	整、理	くすのき台1-12-10	2995-3863
	福元内科クリニック	内、消	南住吉21-16	2920-1155
7月6日(日)	けやき内科	内	並木3-1-7-102	2995-2299
	青木耳鼻咽喉科 気管食道科医院	耳鼻咽喉、気管食道	東所沢1-10-13	2945-4321
	所沢秋津診療所	内、麻	上安松1-8	2945-8899

小児科日曜日・祝休日診療

※上記休日急患当番日を除く診療日

医療機関名	所在地	電話番号	日曜日		祝休日	
			午前	午後	午前	午後
おくもとクリニック	西所沢1-23-3	2903-8320	○	×	×	×
かわかつクリニック	小手指台23-1マミー マート所沢山口店2階	2920-2200	○ (第2休)	×	×	×
彩のクリニック	小手指町4-1-1	2949-1118	×	×	○	×
魚住小児科	宮本町2-11-11	2926-6255	×	×	○	○

◎診療時間はお問い合わせください。なお、休診する場合があります。

小児急患診療

市民医療センター
上安松1224-1 ☎2992-1151

事業名	受付時間	月	火	水	木	金	土	日	祝休日	
夜間急患診療	午後7時30分～10時15分	○	○	○	○	○	-	-	-	
深夜帯急患診療	午後6時～8時45分	-	-	-	-	-	○	○	○	
深夜帯急患診療	夜間急患診療終了後～翌日午前7時	○	○	○	×	○	○	○	○	
日曜日・休日急患診療	午前10時～11時30分 午後2時～4時30分	6月1日(日)・8日(日)・15日(日)・22日(日)・29日(日)、7月6日(日)								

※月・火・水・金・土・日曜日が祝休日となる場合も、深夜帯急患診療を実施
◎夜間・深夜帯急患診療は検査を実施していません。

休日緊急歯科診療

歯科診療所あおぞら(保健センター内)
上安松1224-1 ☎2995-1171

診療日：6月1日(日)・8日(日)・15日(日)・22日(日)・29日(日)、7月6日(日)
受付時間：午前9時～11時30分
◎診療日は変更になる場合があります。

埼玉県小児救急電話相談
相談電話 #8000または、☎048-833-7911
相談時間 月～土曜日…午後7時～翌朝7時 日曜日、祝休日、年末年始…午前9時～翌朝7時

埼玉県精神科救急情報センター
相談電話 ☎048-723-8699
相談時間 月～金曜日…午後5時～翌朝8時30分 土・日曜日、祝休日…午前8時30分～翌朝8時30分

埼玉西部消防局休日夜間病院案内
☎04-2922-9292(24時間)

埼玉県救急医療情報案内(歯科・精神科を除く)
☎048-824-4199(24時間)



こんにちは保健師です 127

いきいき健康づくり

●学校歯科健診

新学期から2カ月が過ぎ、学校ではそろそろ健康診断が行われると思います。学校歯科健診ではどのようなことを行うのでしょうか？今回は、学校歯科健診についてお伝えします。

◆学校歯科健診の内容

学校歯科健診の内容は、児童生徒健康診断票の項目に基づいて行い、「歯列・咬合(噛み合わせ)・顎関節の状態」「歯垢の状態」「歯肉の状態」「歯の状態」を診査します。

さらに、現在生えている全部の歯について、①むし歯②治療済みの歯③抜歯となった歯④要注意乳歯⑤要観察歯のいずれかを診査しています。



◆要注意乳歯とは、どんなものですか？

乳歯がなかなか抜けず、永久歯が生える妨げになるようなものを、「要注意乳歯」といいます。あまり抜けない場合は抜歯をした方がよい場合もあります。

◆要観察歯(CO)とはどんなものですか？

目で見て歯に穴などは見当たらないのですが、むし歯の初期の症状が疑われるものをいいます。そのまま放置すると、むし歯に移行する可能性が高いので、その後の定期的な観察や正しいブラッシング、食習慣の改善などが必要となります。

◆歯科健診の方法

学校歯科健診は、以前は病理学的な診査基準のC1、C2、C3、C4などの確定診断を行っていましたが、平成7年度より「ふるい分け診査(スクリーニング)」となり、健康教育の一環に位置づけられました。これにより現在は、健康「0」、要観察「1」、要精検・要治療「2」の3段階のスクリーニング評価をしています。



例えば「歯肉の状態」が要観察「1」の場合は、歯周疾患要観察者(GO)であり、「軽度の歯肉炎があるので、定期的な観察や注意深いブラッシングが必要」ということとなります。厚生労働省の調査によると、現在12歳～14歳で40%を超える子どもが歯肉に炎症を生じており、成人期以降の歯周病にもつながる大きな健康問題になっています。学校から「歯・口腔健康診断結果のお知らせ」という通知をもらった場合は、歯科医院でしっかりと診断をしてもらうことが大切です。

子どもの健やかな成長のためには、歯と口の健康が大切です。健康診断を単なる健康管理としての行事に終わらせるのではなく、子ども自身が健康について学ぶ機会とし、これをきっかけに、家庭全体の生活習慣を見直してみたいでしょうか。(協力：所沢市歯科医師会)



保健センター健康づくり支援課では、歯科健康教室や歯に関する健康相談を行っています。お気軽にご相談ください。

問い合わせ 保健センター健康づくり支援課 ☎2991-1813



広報マスコット ひばりちゃんのさえずり

- ▶5月からクールビズが始まりましたが、それでも暑いので、トロンTシャツ&ポロシャツを早く着たいものです。アツイといえば、サッカーW杯ブラジル大会も始まります。アツイ気持ちの選手をアツク応援しますが、節電にはくれぐれも気をつけなければ!(⚽)
- ▶ゴールデンウィーク最終日に小手指駅から狭山不動尊まで全長11kmの『みどりのふれあいウォーク』をひばりちゃんと一緒に完歩。何も食べずに歩いた6時間。空腹を満たしに西武ドームへ直行してビールで乾杯。ライオンズも楽天に勝ち満喫した一日でした(♣)